



# FEED THE FUTURE

Initiative des Etats-Unis contre la faim et pour la sécurité alimentaire dans le monde

**LINKING AGRICULTURE & NUTRITION**  
PATHWAYS | PRINCIPLES | PRACTICE

FICHE  
TECHNIQUE  
**2**

AMÉLIORER LA NUTRITION À TRAVERS L'AGRICULTURE

## Comprendre la passerelle liée à la production alimentaire

MARS 2014



**SPRING**  
Renforcement de partenariats, résultats, et innovations en nutrition à l'échelle mondiale

## **AVERTISSEMENTS**

Ce message a été rendu possible grâce au généreux soutien du peuple américain à travers l'Agence des États-Unis pour le développement international (USAID) et l'initiative Feed the Future (Feed the Future), l'initiative mondiale de lutte contre la faim et de promotion de la sécurité alimentaire du Gouvernement des États-Unis, aux termes de l'accord de coopération AID-OAA-A-11-00031 (SPRING), géré par JSI Research & Training Institute, Inc. (JSI). Le contenu de la présente publication relève de la responsabilité de JSI, et ne reflète pas nécessairement l'avis de l'USAID ou du gouvernement des États-Unis.

## **À PROPOS DU PROJET SPRING**

Le projet de renforcement des partenariats, des résultats et des innovations dans le domaine de la nutrition à l'échelle mondiale (SPRING ; Strengthening Partnerships, Results, and Innovations in Nutrition Globally) est un accord de coopération d'une durée de cinq ans financé par l'USAID visant à renforcer les efforts nationaux et mondiaux pour intensifier les pratiques et politiques de nutrition à fort impact et améliorer la nutrition maternelle et infantile. Le projet est géré par l'Institut de recherche et de formation JSI Research & Training Institute, Inc., en coopération avec ses partenaires Helen Keller International, le Groupe Manoff, Save the Children, et l'Institut international de recherche sur les politiques alimentaires. Le projet SPRING fournit un soutien technique de pointe et est axé sur la prévention des retards de croissance et de l'anémie maternelle et infantile au cours des premiers 1 000 jours.

## **CITATION RECOMMANDÉE**

SPRING. 2014. Améliorer la nutrition à travers l'agriculture : Comprendre la passerelle liée à la production alimentaire. Fiche technique no 2. Arlington, VA : Projet de l'USAID pour le renforcement des partenariats, des résultats et des innovations dans le domaine de la nutrition à l'échelle mondiale (SPRING).

## **Projet SPRING**

JSI Research & Training Institute, Inc.

1616 Fort Myer Drive, 16th Floor

Arlington, Va 22209 États-Unis

Tél. : 703-528-7474

Fax : 703-528-7480

Courriel : [info@spring-nutrition.org](mailto:info@spring-nutrition.org)

Site web : [www.spring-nutrition.org](http://www.spring-nutrition.org)

Cette série de fiches illustre la manière dont un ensemble de passerelles et de principes peuvent aider les parties prenantes de l'initiative Feed the Future à renforcer les liens entre l'agriculture et la nutrition entre et au sein des portefeuilles-pays. De courtes anecdotes sur les activités agricoles soulignent la manière dont les passerelles et principes peuvent être mis en œuvre dans divers contextes. Chaque fiche explore l'une des trois passerelles menant de l'agriculture à la nutrition : la production alimentaire, la génération de revenus et l'autonomisation des femmes.

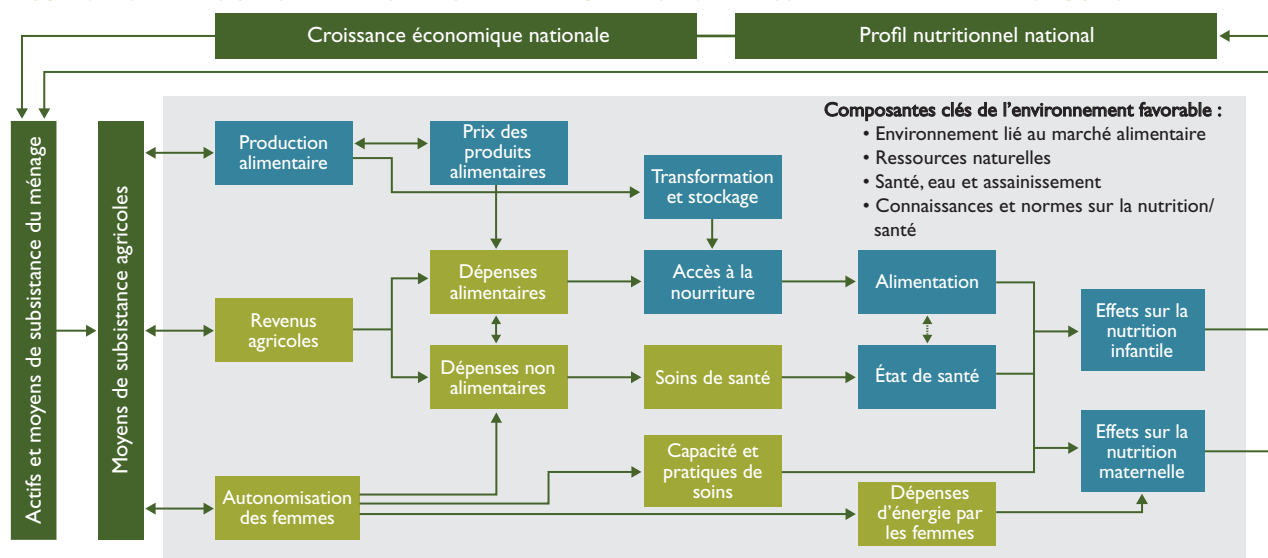
## INTRODUCTION

L'initiative Feed the Future, lancée par le gouvernement des États-Unis, vise expressément à améliorer la nutrition par le biais d'activités agricoles tout en s'efforçant de réduire la pauvreté rurale dans 19 pays cibles. L'initiative s'efforce à la fois d'améliorer la nutrition dans les lieux où elle est mise en œuvre et de contribuer à la base de preuves démontrant comment l'agriculture affecte l'alimentation et la nutrition des familles rurales. Il existe un consensus de plus en plus large à l'échelle internationale à propos des passerelles<sup>1</sup> et principes<sup>2</sup> clés pour améliorer la nutrition à travers l'agriculture, comme cela est résumé dans *Améliorer la nutrition à travers l'agriculture : Comprendre et mettre en œuvre les passerelles et principes fondamentaux*, Fiche technique no

1. Cependant il manque encore des exemples bien documentés d'élaboration de programmes à grande échelle, qui sont nécessaires pour nous permettre de comprendre davantage comment l'agriculture peut contribuer au mieux à améliorer la nutrition.

Cette fiche se concentre sur la passerelle menant de la production alimentaire à l'amélioration de l'alimentation et de la nutrition, illustrée en bleu dans la figure ci-dessous. Cependant, l'ensemble des passerelles sont interdépendantes. Les activités agricoles affectent généralement plusieurs passerelles et interagissent avec l'environnement favorable qui inclut les politiques, la base de ressources naturelles et les pratiques culturelles, parmi d'autres facteurs.

FIGURE. LES ÉTAPES VERS L'AMÉLIORATION DE LA NUTRITION : LA PASSERELLE LIÉE À LA PRODUCTION



La filière de production est surlignée en bleu.  
Source : Herforth et Harris (2014)

<sup>1</sup> Les passerelles conceptuelles entre l'agriculture et la nutrition nous permettent de comprendre et de mesurer la manière dont divers investissements ou activités agricoles pourraient atteindre la nutrition ; comment ils affectent et sont affectés par un environnement favorable ; et enfin, comment ils influencent la nutrition des femmes et des enfants.  
<sup>2</sup> Ces principes représentent le consensus mondial actuel des recommandations clés pour améliorer la nutrition à travers l'agriculture. Les principes sont disponibles auprès de la communauté de pratique Ag2Nut sur : [http://unscn.org/files/Agriculture-Nutrition-CoP/Agriculture-Nutrition\\_Key\\_recommendations.pdf](http://unscn.org/files/Agriculture-Nutrition-CoP/Agriculture-Nutrition_Key_recommendations.pdf).

## LA PRODUCTION ALIMENTAIRE

Dans cette fiche, les anecdotes illustrent les passerelles potentielles menant de la production alimentaire à l'amélioration de l'état nutritionnel. La production alimentaire affecte et est influencée par :

### L'environnement alimentaire dans les marchés :

La disponibilité, la qualité, la sûreté et le prix des aliments ; la facilité d'accès ; les informations à propos des aliments liées à la qualité et à la valeur nutritionnelle ; et le marketing, c'est-à-dire, la manière de promouvoir certains aliments pour la vente et la consommation.



© Stephan Bächenheimer/World Bank

**Les ressources naturelles :** L'accès aux terres et à l'eau ; les effets du changement climatique affectant les terres et l'eau.

**L'environnement lié à la santé :** Les risques sanitaires liés aux pratiques de production et les maladies chroniques ou saisonnières.

En général, les ménages de petits exploitants sont des acheteurs nets de nourriture, ce qui signifie que la part de nourriture qu'ils achètent est plus importante que celle qu'ils consomment à partir de leur propre production. Les produits disponibles dans les marchés affectent donc leurs achats et leur alimentation. Les petits exploitants produisent aussi généralement une certaine quantité d'aliments pour la consommation du ménage, afin d'assurer l'accès aux aliments dont ils ont besoin ou qu'ils

préfèrent. Il peut être moins coûteux ou plus pratique de cultiver certains aliments que de les acheter, en particulier compte tenu du prix du temps des femmes et du fait que les femmes ne contrôlent pas toujours les revenus nécessaires pour obtenir des aliments nutritifs pour la famille.

Jusqu'à présent, les initiatives de biofortification, telles que celles axées sur la production de patate douce à chair orange, ont généralement ciblé le système d'exploitation familiale. Cependant, sur le long terme, elles visent également à accroître la disponibilité des aliments riches en micronutriments dans les marchés. Les activités de production alimentaire dans les exploitations familiales ont aussi illustré le rôle important que le système d'exploitation familiale joue dans les décisions liées à l'alimentation et à la nutrition. Ces activités visent à stimuler la production de fruits, légumes, légumineuses et aliments d'origine animale pour la consommation des ménages. Les preuves attestant du succès de ces initiatives sont mitigées ; cependant, les organisations chargées de leur mise en œuvre ont signalé une augmentation de la consommation de ces aliments riches en nutriments, ainsi que de la promotion d'une plus grande diversité alimentaire, mais l'impact de la production alimentaire provenant uniquement des exploitations familiales sur les retards de croissance n'a pas été documenté. L'impact sur l'alimentation a été plus important lorsque des interventions d'éducation nutritionnelle, de changement social et comportemental (CSC) et d'autonomisation des femmes ont été intégrées (Ruel and Alderman 2013, Webb-Girard et al. 2012).

### TIRÉ DU PROGRAMME D'APPRENTISSAGE DE L'INITIATIVE FEED THE FUTURE

#### LA PRODUCTION ALIMENTAIRE COMME PRIORITÉ

- » Quelles activités ont permis aux investissements de la chaîne de valeur des cultures vivrières d'accroître la consommation d'une alimentation variée ?
- » L'inclusion de l'éducation nutritionnelle et du CSC dans les services de vulgarisation agricole permet-elle de réduire ou d'éliminer la faim au sein des ménages et d'améliorer la diversité alimentaire ?
- » Quelles approches permettent de traiter efficacement les objectifs de gestion des ressources naturelles à long terme tout en améliorant efficacement la productivité et la rentabilité ?

<sup>3</sup> Le bureau de l'USAID pour la sécurité alimentaire, qui dirige l'initiative Feed the Future, a établi un programme d'apprentissage, un ensemble de questions stratégiques visant à produire (principalement par le biais d'évaluations de l'impact, d'évaluations de performance et d'analyses de politiques) des preuves, des résultats et des réponses aux questions concernant les liens entre les activités liées à l'agriculture et à la nutrition et leur efficacité pour faire avancer l'objectif global fixé par l'initiative Feed the Future en vue de réduire la faim et la pauvreté. En suivant le programme d'apprentissage, l'initiative Feed the Future contribuera à l'ensemble de connaissances sur la sécurité alimentaire, qui à son tour permettra d'améliorer la conception et la gestion des interventions dans les secteurs de l'agriculture et de la nutrition. Voir <http://agrilinks.org/sites/default/files/resource/files/Feed%20the%20Future%20Learning%20Agenda.pdf>.

Par le biais de son programme d'apprentissage, l'initiative Feed the Future s'engage envers un apprentissage par la pratique et un renforcement de la base de preuves. Plus précisément, le fait de combler les lacunes des recherches soulignées précédemment peut permettre d'apporter une réponse à certaines questions clés du programme d'apprentissage.

Les anecdotes suivantes fournissent des informations pertinentes concernant certaines de ces questions. Elles éclairent la manière dont, dans des contextes spécifiques, les stratégies et activités liées à l'agriculture et la nutrition se sont avérées efficaces pour garantir une bonne alimentation des habitants

des communautés ciblées.

De nombreuses études actuelles, dont certaines font partie de l'initiative Feed the Future, mesurent l'impact global sur l'alimentation des interventions ciblant principalement les systèmes d'exploitation familiale (Herforth et Ballard, à paraître). En revanche, seules quelques activités de la chaîne de valeur contrôlent ou mesurent l'impact sur les ressources naturelles, la disponibilité des denrées alimentaires et les prix du marché ou des aspects de l'environnement lié à la santé (ex., la qualité de l'eau ou le risque de maladies). Il est important de prendre en compte ces domaines d'impact potentiel lors de la conception et de la mise en œuvre des activités de l'initiative Feed the Future.

## LA PRODUCTION AGRICOLE ET LA NUTRITION COMME PRIORITÉ : GUATEMALA

Chaque matin dans les hautes terres occidentales du Guatemala, Don Elmer et Doña Natalia accueillent 10 enfants de la communauté âgés de moins de cinq ans à la porte de leur petite maison, en offrant à chacun un verre de lait de chèvre. En tant que participants à l'activité PROMASA II, Don Elmer et Doña Natalia aident non seulement les enfants de leur communauté souffrant de malnutrition, mais ils apprennent également de meilleures pratiques de production de cultures, acquièrent des compétences commerciales et augmentent les revenus de leur ménage.

### Programa Maya de Seguridad Alimentaria II (PROMASA II)

**Lieu :** Hautes terres occidentales, Guatemala

**Organisation chargée de la mise en œuvre :**

Save the Children

**Période :** 2007–2012

**Interventions clés :** Production alimentaire végétale et animale ; CSC lié à la nutrition ; génération de revenus ; gestion des ressources naturelles



En échange de leur accord de fournir quotidiennement du lait aux enfants sous-alimentés de leur communauté, 1983 petits exploitants agricoles des hautes terres occidentales du Guatemala ont reçu des chèvres dans le cadre d'une activité de sécurité alimentaire intégrée, PROMASA II. L'activité a soutenu la production familiale de cultures et d'aliments, la gestion des sols et de l'eau et de meilleures pratiques d'alimentation et de soins des jeunes enfants et nourrissons. La plupart des bénéficiaires avaient eux-mêmes de jeunes enfants et ont pu

non seulement fournir du lait aux enfants sous-alimentés, mais également à leur propre famille. De nombreux participants ont pu également vendre les excédents de lait, de produits laitiers et les chevreaux aux autres résidents de la communauté. Elmer et Natalia, qui cultivaient aussi du maïs et des haricots, ont commencé à gagner plus d'argent peu après avoir rejoint PROMASA II ; en deux ans, les revenus de leur ménage avaient doublé. Une fois que les techniciens ont montré au couple comment utiliser les excréments de chèvre pour fertiliser le maïs, ils ont réduit leurs dépenses en engrais et ont également réalisé une hausse de production de 10 pour cent, ce qui signifiait plus de maïs pour la consommation au cours de l'année suivante.

### Les possibilités d'établir des liens autour de la nutrition

Cette activité illustre comment les passerelles menant de la production à la consommation et des revenus aux achats peuvent interagir. Les preuves indiquent qu'une augmentation de la production, des revenus ou des connaissances nutritionnelles seule n'aura pas d'impact sur les retards de croissance dus à la malnutrition. PROMASA II a intégré

des stratégies visant à augmenter à la fois les revenus, la disponibilité et la variété des denrées alimentaires, ainsi qu'à améliorer l'accès aux aliments d'origine animale. Au croisement des deux composantes se trouve une stratégie de CSC complète axée sur la compréhension, à l'échelle des ménages et de la communauté, des pratiques d'alimentation et de soins maternels, néonataux et infantiles. Cette conception met l'accent sur les principales possibilités d'établir des liens entre l'agriculture et la nutrition :

**La production alimentaire :** PROMASA II soutient une plus grande disponibilité d'aliments nutritifs variés à l'échelle du ménage. De plus, cette initiative permet de renforcer les capacités et les connaissances tout en fournissant des intrants pour contribuer à augmenter les revenus de la famille. Ces approches combinées permettent de faire avancer les bénéficiaires sur la passerelle menant de la production alimentaire à l'amélioration de l'accès à la nourriture, et probablement aussi à une meilleure nutrition pour les enfants.

**L'environnement lié au marché alimentaire :** Même lorsque l'accès à l'alimentation est amélioré, la

disponibilité d'aliments variés et nutritifs sur le marché est également essentielle. Une augmentation de la production peut permettre de stabiliser l'offre sur le marché local et soutenir ainsi une hausse de la consommation dans les communautés ciblées.

#### **Les connaissances et les normes sociales concernant la nutrition :**

PROMASA II a œuvré de manière à accroître les connaissances de la communauté concernant les pratiques essentielles à une bonne nutrition. L'engagement de la communauté à améliorer l'accès à des aliments d'origine animale pour les jeunes enfants est louable ; cependant, il reste à voir si les nouvelles normes sociales—en particulier la pratique consistant à alimenter les enfants des autres personnes—seront maintenues pour garantir la durabilité de cette approche.

#### **L'environnement lié aux ressources naturelles :**

PROMASA II a établi un lien entre la production animale et les pratiques agricoles qui améliorent les sols et réduisent l'utilisation d'engrais chimiques. Cependant, il est également nécessaire de connaître les impacts négatifs potentiels sur la santé des nouvelles techniques agricoles (par ex.,

## **LA PRODUCTION AGRICOLE ET LA NUTRITION COMME PRIORITÉ : BURKINA FASO**

Dans le village de Bassalga au Burkina Faso, dans une ferme familiale modèle où sont plantées des rangées de légumes, les femmes se rassemblent pour apprendre comment cultiver des aliments sains à proximité de chez elles. Elles apprennent tout, des techniques améliorées de plantation à la lutte contre les ravageurs. Pendant leur visite du champ clôturé, les femmes examinent les lianes de patate douce, les plants de gombo, les arbres de moringa et les plants de manguiers ; une chèvre pleine en bonne santé se trouve à proximité et des poules se reposent à l'intérieur d'un petit abri. D'autres jours, elles se rassemblent autour d'immenses marmites de soupe épaisse, pour apprendre comment les aliments qu'elles cultivent peuvent devenir des repas nutritifs pour leurs enfants en pleine croissance.

maladies zoonotiques).

### **Enhanced Homestead Food Production (EHFP) (Production alimentaire familiale améliorée)**

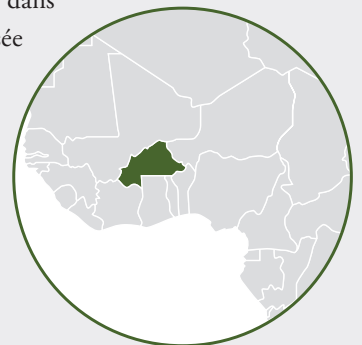
**Lieu :** Région Est, Burkina Faso

**Organisation chargée de la mise en œuvre :** Helen Keller International (HKI)

**Période :** 2009–2012

**Interventions clés :** Production alimentaire familiale ; CSC lié à la nutrition

Entre 2009 et 2012, HKI a mis en œuvre une activité de production alimentaire familiale améliorée (Enhanced Homestead Food Production, EHFP) dans une région du Burkina Faso caractérisée par des niveaux constamment élevés de sous-nutrition et de faim grave. Les objectifs étaient de réduire les retards de croissance et l'anémie chez les enfants âgés de moins d'un an au commencement de l'activité, et d'améliorer la sécurité alimentaire des ménages ciblés. Dans les fermes



modèles EHFP au sein des villages, des groupes de femmes ont appris des techniques de production agricole utiles pour élever des poules et des chèvres, et cultiver des haricots et d'autres légumes. Les femmes ont d'abord reçu des semences et quelques animaux pour commencer la production chez elles. De plus, une stratégie complémentaire de CSC liée à la nutrition a promu les Actions Essentielles en Nutrition (AEN) aux personnes donnant les soins et a permis de s'assurer que les aliments cultivés à l'échelle du ménage contribuaient à la santé maternelle et infantile. Les formateurs de HKI, en coopération avec les organisations non gouvernementales (ONG) de multiples secteurs et des partenaires gouvernementaux, ont transmis des messages coordonnés de changement social et comportemental. Après trois ans, l'initiative EHFP a atteint la majorité de ses objectifs de formation et a entraîné des améliorations des pratiques nutritionnelles. Néanmoins, la prévalence des retards de croissance et de l'anémie n'a pas montré de différence significative entre les enfants étudiés dans les groupes d'intervention et dans les groupes témoins.

### Les possibilités d'établir des liens autour de la nutrition

Le fait de suivre la passerelle liée à la production alimentaire peut aider ceux qui conçoivent et mettent en œuvre des activités de production alimentaire familiale à accroître la possibilité que leurs activités agricoles améliorent les effets sur la nutrition. Plus on accorde d'importance à la progression le long de la passerelle et aux principes pertinents d'élaboration de programmes, plus grande est la probabilité d'obtenir des résultats positifs sur la nutrition. Voici quelques exemples des composantes de la passerelle et des principes d'élaboration de programmes impliqués dans l'initiative EHFP :

**Les connaissances concernant la nutrition :** En parallèle avec un accès amélioré à et une plus grande disponibilité d'aliments nutritifs et variés à l'échelle du ménage, l'initiative EHFP a transmis des messages coordonnés sur la nutrition—avec des démonstrations culinaires et un accent mis sur les Actions Essentielles en Nutrition (AEN)—pour établir un lien direct entre la production et la consommation.

**La collaboration multisectorielle :** La conception de l'initiative EHFP s'est appuyée sur les partenariats avec des secteurs multiples ; les contributions sont allées des formations pour les bénéficiaires à l'assistance technique. Quatre



© Danilo Pinzon/World Bank

ONG, six ministères et des dirigeants politiques locaux et régionaux ont été représentés dans un comité de pilotage actif. Ce comité a donné à chaque secteur et organisation des opportunités de fournir des suggestions à la fois sur la conception de l'activité originale et sur les ajustements ultérieurs nécessaires sur le terrain en raison des défis liés à la mise en œuvre.

**L'environnement lié à la santé :** La production alimentaire familiale à petite échelle et les messages nutritionnels ont apporté des améliorations dans le minimum alimentaire acceptable des enfants et les pratiques d'allaitement, mais n'ont pas fait progresser les indicateurs liés aux retards de croissance ou à l'anémie. L'examen réalisé après l'activité a identifié qu'un accent insuffisant de la conception originale mis sur l'eau, l'hygiène et l'assainissement (WASH ; water, hygiene, and sanitation) a laissé les enfants vulnérables aux maladies, ce qui a affecté leur état nutritionnel. Pour répondre à ce problème, HKI élabore actuellement un ensemble de mesures concernant l'eau, l'hygiène et l'assainissement (WASH) pour l'activité de suivi.

## CONCLUSIONS ET OBSERVATIONS SUR LA MISE EN ŒUVRE DES PASSERELLES ET PRINCIPES

Les passerelles et principes sont des cadres utiles pour examiner comment les interventions actuelles fonctionnent pour atteindre les objectifs nutritionnels. Les anecdotes présentées dans cette fiche montrent comment les activités utilisent la passerelle menant de la production alimentaire à l'accès à la nourriture et à la consommation dans la poursuite des objectifs nutritionnels. PROMASA II met en évidence une caractéristique commune à la plupart des activités de production alimentaire : la production est intégrée à la génération de revenus. Les activités utilisent donc de multiples passerelles. De la même manière, les activités de production alimentaire familiale telles que l'initiative EHFP de HKI ciblent fréquemment les femmes ; elles utilisent donc également la passerelle liée à l'autonomisation des femmes. Il est donc essentiel que les activités de production alimentaire familiale prennent en compte les contraintes concernant le temps dont disposent les femmes et leur contrôle des ressources pour assurer une progression efficace le long des *deux* passerelles afin d'améliorer les effets sur la nutrition.

Les deux exemples illustrent davantage la nécessité d'appliquer les principes clés liés à l'élaboration de programmes pour améliorer la nutrition à travers l'agriculture tout en progressant le long de la passerelle menant de la production alimentaire à la consommation. Établir une coordination avec les autres secteurs, améliorer la base de ressources naturelles, favoriser la diversification de la production et intégrer l'éducation nutritionnelle sont présentés dans les anecdotes concernant la production alimentaire de cette fiche. Cependant, l'ensemble des 10 principes pour l'élaboration de programmes (voir encadré) devraient figurer dans la conception et la mise en œuvre des programmes.

### PRINCIPES POUR L'ÉLABORATION DES PROGRAMMES

1. Incorporer des objectifs et indicateurs nutritionnels dans la conception.
2. Évaluer le contexte local.
3. Cibler les groupes vulnérables et améliorer l'équité.
4. Établir une collaboration et une coordination avec les autres secteurs.
5. Maintenir ou améliorer la base de ressources naturelles, en particulier les ressources en eau.
6. Promouvoir l'autonomisation des femmes.
7. Faciliter la diversification de la production et accroître la production de bétail et de cultures riches en nutriments.
8. Améliorer la transformation, le stockage et la conservation des aliments.
9. Étendre l'accès des groupes vulnérables aux marchés et la commercialisation des aliments nutritifs.
10. Intégrer la promotion de la nutrition et une éducation qui s'appuie sur les connaissances locales.

Les passerelles et principes fournissent un cadre solide pour confirmer les hypothèses et définir les relations causales entre les composantes des activités, qui sont essentielles à la conception, au suivi et à l'évaluation de l'activité. En mettant en œuvre les passerelles et principes décrits ci-dessus et illustrés dans les anecdotes, l'initiative Feed the Future présente des opportunités d'apprentissage à grande échelle. L'utilisation d'indicateurs appropriés de contrôle des processus et le partage des exemples tirés de l'expérience sur le terrain sont deux manières efficaces pour l'initiative Feed the Future de recueillir des preuves sur la manière dont la production alimentaire peut contribuer à améliorer la nutrition.



## RÉFÉRENCES

Herforth, Anna, and Jody Harris. 2014. *Understanding and Applying Primary Pathways and Principles. Brief #1. Improving Nutrition through Agriculture Technical Brief Series*. Arlington, VA: USAID/Strengthening Partnerships, Results, and Innovations in Nutrition Globally (SPRING) Project.

Herforth, Anna, and Terri Ballard. Forthcoming. “Survey of Nutrition Indicators in Agriculture: What Is Being Measured, What Is Not Measured, and What Can We Expect to Learn?”

Ruel, Marie T., and Harold Alderman. 2013. “Nutrition-Sensitive Interventions and Programmes: How Can They Help to Accelerate Progress in Improving Maternal and Child Nutrition?” *The Lancet* 382:536–551. doi:10.1016/S0140-6736(13)60843-0. [http://dx.doi.org/10.1016/S0140-6736\(13\)60843-0](http://dx.doi.org/10.1016/S0140-6736(13)60843-0)

Webb Girard, Amy, Julie L. Self, Corey McAuliffe, and Olafunke Olude. 2012. “The Effects of Household Food Production Strategies on the Health and Nutrition Outcomes of Women and Young Children: A Systematic Review.” *Paediatric and Perinatal Epidemiology* 26 (Suppl. 1): 205–222. doi:10.1111/j.1365-3016.2012.01282.x. <http://dx.doi.org/10.1111/j.1365-3016.2012.01282.x>



## LINKING AGRICULTURE & NUTRITION PATHWAYS | PRINCIPLES | PRACTICE

Consultez les quatre dossiers de la série du projet SPRING *Améliorer la nutrition à travers l'agriculture* : [www.spring-nutrition.org/ag-nut\\_tech\\_brief](http://www.spring-nutrition.org/ag-nut_tech_brief)

Le projet SPRING collabore avec les missions de l'USAID pour comprendre et appliquer une série de passerelles et de principes. Grâce à une assistance technique ciblée et au partage des connaissances, ce travail vise à améliorer la conception, la mise en œuvre et le suivi des activités de l'initiative de sécurité alimentaire Feed the Future.

Consultez notre site web : <http://www.spring-nutrition.org/technical-areas/ag-nut>