



**USAID**  
DU PEUPLE AMERICAIN

# MESURER LE CHANGEMENT SOCIAL ET COMPORTEMENTAL

dans les programmes de nutrition

Un guide pour les évaluateurs



### **À propos de l'USAID en action pour la nutrition**

L'USAID en action pour la nutrition est le projet phare multisectoriel de l'Agence en matière de nutrition, dirigé par JSI Research & Training Institute, Inc. (JSI), et un groupe diversifié de partenaires expérimentés. Lancé en septembre 2018, l'USAID en action pour la nutrition met en œuvre des activités de nutrition à travers les secteurs et les disciplines pour l'USAID et ses partenaires. L'approche multisectorielle du projet s'appuie sur l'expérience mondiale en matière de nutrition pour concevoir, mettre en œuvre et évaluer des programmes qui s'attaquent aux causes profondes de la malnutrition. Engagée à utiliser une approche systémique, l'USAID en action pour la nutrition s'efforce de maintenir des résultats positifs en renforçant les capacités locales, en soutenant le changement de comportement et en renforçant l'environnement favorable pour sauver des vies, améliorer la santé, renforcer la résilience, augmenter la productivité économique et faire progresser le développement.

### **Avertissement**

Ce rapport est rendu possible grâce au soutien généreux du peuple américain à travers l'Agence des États-Unis pour le développement international. Il a été préparé selon les dispositions du contrat 7200AA18C00070 attribué à JSI Research & Training Institute, Inc. (JSI). Le contenu relève la responsabilité de JSI et ne reflète pas nécessairement les vues de l'USAID ou du gouvernement des États-Unis.

### **Citation recommandée**

USAID en action pour la nutrition. 2023. *Mesurer le changement social et comportemental dans les programmes de nutrition : Un guide pour les évaluateurs*. Arlington, VA : USAID en action pour la nutrition.

Crédit photo : Shafiqul Alam Kiron, Data Analysis and Technical Assistance (DATA) Limited

### **USAID EN ACTION POUR LA NUTRITION**

JSI Research & Training Institute, Inc.  
2733 Crystal Drive  
4e étage  
Arlington, VA 22202

Téléphone : 703-528-7474  
Courriel : [info@advancingnutrition.org](mailto:info@advancingnutrition.org)  
Web : [advancingnutrition.org](http://advancingnutrition.org)

# Contenu

Remerciements . . . . .	ii
Acronymes . . . . .	iii
Vue d'ensemble . . . . .	1
Introduction : Le rôle des évaluations dans le renforcement des approches en matière de CSC . . . . .	2
Utilisations et utilisateurs prévus . . . . .	2
Évaluation des approches en matière de CSC utilisées pour améliorer les résultats de la nutrition : 8 étapes . . . . .	3
Étape 1 : Confirmer la compréhension de la question(s) d'évaluation liée(s) au CSC . . . . .	3
Étape 2 : Examiner la documentation appropriée en matière de CSC. . . . .	3
Étape 3 : Sélectionner les membres de l'équipe. . . . .	4
Étape 4 : Sélectionner les méthodes d'évaluation appropriées pour répondre aux questions d'évaluation du CSC. . . . .	5
Étape 5 : Déterminer la gamme de répondants appropriés (l'échantillon) pour les évaluations du CSC. . . . .	9
Étape 6 : Collecter des données. . . . .	10
Étape 7 : Analyser et interpréter les données. . . . .	10
Étape 8 : Rédiger des recommandations spécifiques au CSC. . . . .	12
Contexte du CSC en matière de nutrition pour les évaluations . . . . .	13
Comprendre les comportements, les facteurs et les publics. . . . .	13
Importance des comportements prioritaires dans les évaluations du CSC en matière de nutrition. . . . .	15
Utiliser les évaluations pour attirer l'attention sur le CSC dans les activités sensibles à la nutrition. . . . .	18
Documents du programme de CSC pertinents pour les évaluations. . . . .	20
Conclusion . . . . .	21
Références. . . . .	22
Annexe 1 : Glossaire des termes . . . . .	24
Annexe 2 : L'outil de planification de l'évaluation de la nutrition pour les Missions de l'USAID . . . . .	25
Annexe 3 : Comment le CSC contribue à améliorer la nutrition. . . . .	26
Annexe 4 : Facteurs qui influencent les comportements nutritionnels multisectoriels. . . . .	27
Annexe 5 : Comportements visant à améliorer la nutrition. . . . .	28
Annexe 6 : Nouveaux outils pour une programmation de changement social et comportemental de haute qualité en matière de nutrition. . . . .	29
Annexe 7 : Indicateurs de CSC illustratifs . . . . .	31

# Remerciements

Les auteurs de ce document tiennent à remercier les collègues suivants pour leur temps et leur importante contribution en tant qu'informateurs clés : Kerry Bruce, Bixal Solutions ; Leanne Dougherty, Breakthrough RESEARCH ; Marcia Griffiths, Le groupe Manoff ; Laura Itzkowitz, Bureau de la santé mondiale de l'Agence des États-Unis pour le développement international (USAID) ; Oladele Kolade, Mission de l'USAID au Nigéria ; Leslie Koo, Bureau de l'USAID pour la santé mondiale ; Mike Manske, Bureau d'aide humanitaire de l'USAID ; Sarah Pedersen, Bureau de l'USAID pour la résilience et la sécurité alimentaire ; Melanie Thurber, Bureau de l'USAID pour l'aide humanitaire ; et Jennifer Yourkavitch, USAID en action pour la nutrition.

# Acronymes

<b>ADS</b>	Automated Directives System (Système de directives automatisées)
<b>ANJE</b>	Alimentation du nourrisson et du jeune enfant
<b>CCSC</b>	Communication pour le changement social et comportemental
<b>CSC</b>	Changement social et comportemental
<b>EAH</b>	eau, assainissement et hygiène
<b>FAF</b>	Fer et acide folique
<b>FFP</b>	Food for Peace (Nourriture pour la paix)
<b>MDD-W</b>	Minimum dietary diversity of women (Diversité alimentaire minimale des femmes)
<b>OMS</b>	Organisation mondiale de la santé
<b>PIP</b>	Parcours d'impact du programme
<b>RFSA</b>	Resilience Food Security Activity (Activité de résilience et de sécurité alimentaire)
<b>SEA</b>	suivi, évaluation et apprentissage
<b>TDC</b>	Théorie du changement
<b>USAID</b>	Agence des États-Unis pour le développement international



# Vue d'ensemble



Les activités de l'Agence des États-Unis pour le développement international (USAID) utilisent le changement social et comportemental (CSC) pour améliorer durablement les résultats en matière de nutrition. Dans les activités de nutrition multisectorielles complexes et de grande envergure, le CSC peut être au centre d'un seul résultat, ou être utilisée comme une approche sous-jacente et transversale pour atteindre plusieurs résultats (Ruel et al. 2018). Comme le CSC est courant dans la plupart des activités financées par l'USAID, l'USAID et les responsables de la mise en œuvre s'appuient sur les évaluations de programmes pour déterminer quelles approches et quels processus sont les plus efficaces et pourquoi. Ces conseils destinés au personnel des partenaires de mise en œuvre visent à informer le processus d'évaluation de tout programme comprenant une composante de CSC, qu'il soit axé sur une composante de la nutrition (par exemple, l'alimentation complémentaire) ou qu'il s'agisse d'un programme de nutrition multisectoriel (couvrant les systèmes alimentaires et de santé).

Les évaluations rigoureuses des approches en matière de CSC utilisées dans les activités de nutrition commencent par une conception soignée de l'évaluation, guidée par un champ d'application réfléchi et des questions d'évaluation clés. Une fois que la conception est claire, le processus de réalisation de l'évaluation comprend les étapes suivantes : 1) sélectionner l'équipe d'évaluation et définir ses tâches, 2) sélectionner et mettre en œuvre les méthodes d'évaluation spécifiques aux approches de programmation en matière de CSC, y compris les indicateurs et les méthodes de mesure, et

3) effectuer l'analyse des données, présenter les résultats et déterminer les recommandations du programme.

Lorsque vous procédez à une évaluation, notez ce qui suit :

- **L'amélioration des comportements des acteurs est le fondement de toute approche de CSC en matière de nutrition.**
- **Les activités de CSC doivent être conçues de manière à aborder stratégiquement les facteurs pertinents.**
- Il est essentiel de comprendre quels sont les facteurs sociaux, politiques et environnementaux **qui ont la plus forte influence sur les personnes** pour un comportement donné. Ces personnes doivent être définies en termes de groupes dont les membres doivent bénéficier de la même activité de CSC.
- Lorsque vous utilisez le CSC pour relever des défis nutritionnels multisectoriels, tenez compte des comportements **d'une série d'individus au sein du système alimentaire ainsi que des comportements d'acteurs d'autres secteurs tels que l'eau, l'assainissement et l'hygiène (EAH), la protection sociale et le développement de la petite enfance, et la société civile.** Les programmes sensibles à la nutrition peuvent promouvoir un changement de comportement chez des acteurs autres que les membres du ménage, et les évaluations doivent être conçues pour évaluer cela.

Les évaluations qui sont soigneusement conçues et menées en tenant compte de ces points peuvent aider les programmeurs de CSC en matière de nutrition à identifier ce qui a bien fonctionné, ce qui aurait pu être fait différemment, et comment concevoir et mettre en œuvre les futurs programmes.

L'USAID en action pour la nutrition a développé ce guide pour soutenir ceux qui **supervisent, soutiennent ou conduisent directement une évaluation** pour une activité qui utilise le CSC pour améliorer les résultats nutritionnels multisectoriels. Pour améliorer les compétences du personnel, ce document explore les nuances de l'évaluation des approches en matière de CSC pour améliorer les résultats nutritionnels en parcourant les étapes spécifiques du processus, de la compréhension profonde de la question de l'évaluation à la rédaction des recommandations. Nous avons inclus des liens vers des conseils généraux d'évaluation utiles à titre de référence.

# Introduction : Le rôle des évaluations dans le renforcement des approches en matière de CSC

La *Stratégie nutritionnelle multisectorielle 2014–2025* de l'USAID indique que « des stratégies et des approches améliorées de changement social et comportemental (CSC) sont essentielles pour accroître les pratiques nutritionnelles optimales, la demande de services et de produits, et l'utilisation accrue des services » (USAID 2014). La *Stratégie mondiale de sécurité alimentaire du gouvernement des États-Unis pour l'exercice 2022–2026* identifie les interventions sociales et de changement de comportement comme essentielles pour réduire la faim, la pauvreté et la malnutrition et accroître la résilience. Il engage également le gouvernement des États-Unis à utiliser la science comportementale pour améliorer continuellement les approches en matière de CSC à travers l'initiative alimentaire pour l'avenir (Feed the Future) (GEU 2021).

Les évaluations de programmes jouent un rôle essentiel dans l'amélioration de la qualité et la détermination de l'efficacité des stratégies et approches en matière de CSC nécessaires pour atteindre les résultats des programmes de nutrition. Les évaluations permettent de déterminer si le programme a atteint ses objectifs, s'il a utilisé efficacement les ressources telles que le personnel et le budget, et s'il a contribué à modifier les comportements prioritaires. Étant donné que les programmes de nutrition financés par l'USAID cherchent souvent à obtenir des résultats en matière de changement social et de comportemental, les évaluations doivent rendre compte des changements de comportement au fil du temps (par exemple, les mesures avant et après la consommation d'une alimentation diversifiée grâce à une diversité alimentaire minimale). En outre, les évaluations doivent présenter des données permettant de comprendre si les stratégies en matière de CSC ont été mises en œuvre comme prévu et comment les approches ont été liées aux résultats d'intérêt.

Sans de solides considérations du CSC en matière de nutrition dans les évaluations, les donateurs, les programmeurs et les planificateurs manquent de données évaluatives pour prendre des décisions stratégiques ou des adaptations qui pourraient être utiles pour améliorer les résultats nutritionnels. Par conséquent, il est important de s'assurer que la qualité des évaluations du CSC en matière de nutrition est élevée, en mettant l'accent sur la rigueur, l'exhaustivité et les recommandations pour les programmes futurs.

## UTILISATIONS ET UTILISATEURS PRÉVUS

Ce guide est une aide pour les partenaires de mise en œuvre de l'USAID et les autres personnes qui **supervisent, soutiennent ou conduisent directement une évaluation** pour une activité qui utilise le CSC pour améliorer les résultats nutritionnels multisectoriels. Il **n'est pas** important que l'utilisateur ait une formation en matière de CSC car ce guide intègre, définit et explique les termes et approches en matière de CSC courants. Les utilisateurs **doivent** toutefois être familiarisés avec l'évaluation au sens large. Le guide se concentre sur le renforcement des compétences en détaillant les nuances et les étapes de l'évaluation d'une activité qui utilise le CSC pour améliorer les résultats nutritionnels. Des liens vers des conseils généraux utiles en matière d'évaluation sont intégrés dans le document et/ou inclus dans les annexes.

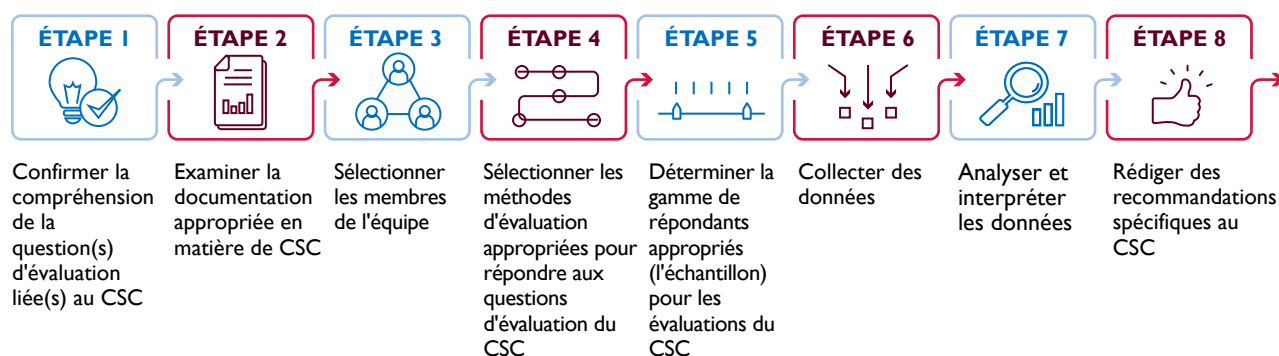
Ce guide peut être utilisé pour guider le processus d'évaluation de tout programme de nutrition, qu'il soit axé sur une seule composante de la nutrition (par exemple, l'alimentation complémentaire) ou qu'il s'agisse d'un programme de nutrition multisectoriel (couvrant les systèmes alimentaires et de santé, par exemple). Il est important de se rappeler que les programmes de nutrition multisectoriels impliquent généralement une variété de parties prenantes qui peuvent avoir un impact sur les résultats d'un programme de CSC. Toutes les parties prenantes doivent être impliquées dans la conduite de l'évaluation et surtout dans l'interprétation des résultats. Ce caractère inclusif garantira que l'évaluation reflète l'étendue des efforts déployés dans les différents secteurs et que les informations recueillies seront utiles à différents publics. Pour ces raisons, les évaluations du CSC en matière de nutrition de la plus haute qualité sont menées par une équipe de parties prenantes qui ont une expérience approfondie de l'activité, de la nutrition, du changement social et comportemental, et des évaluations.

Ces directives complètent, et non remplacent, les politiques et directives d'évaluation de l'agence et du bureau de l'USAID.



# Évaluation des approches en matière de CSC utilisées pour améliorer les résultats de la nutrition : 8 étapes

FIGURE 1 : ÉTAPES DE LA RÉALISATION D'UN CSC POUR L'ÉVALUATION DE LA NUTRITION



Cette section présente les étapes à suivre pour mener une évaluation des programmes de nutrition qui utilisent le CSC pour améliorer les résultats. Il n'a pas pour but de remplacer les directives d'évaluation standard de l'USAID. Il souligne plutôt les nuances à prendre en compte lors de l'évaluation du CSC dans les programmes de nutrition.

## ÉTAPE 1 : CONFIRMER LA COMPRÉHENSION DE LA QUESTION(S) D'ÉVALUATION LIÉE(S) AU CSC

Examinez la portée du travail pour déterminer quelles questions d'évaluation sont spécifiques aux résultats et aux approches en matière de CSC de l'activité, en notant que le terme « changement social et comportemental » ou « CSC » peut ne pas être souligné dans la question elle-même. Par exemple, l'augmentation de la demande ou des ventes d'aliments riches en nutriments est un comportement d'achat. Confirmez avec l'équipe de l'USAID ou les membres de l'équipe de l'activité que vous avez une compréhension complète de la question de l'évaluation et de sa relation avec le CSC. Afin d'améliorer les résultats en matière de nutrition, les programmes de nutrition utilisent des approches en matière de changement sociale et comportementale pour modifier les comportements en agissant sur des facteurs tels que l'accès, les connaissances et les normes. Voici des exemples de questions d'évaluation populaires que vous pouvez rencontrer :

- Dans quelle mesure l'activité a-t-elle atteint les résultats escomptés en matière de changement comportemental dans les ménages ?
- Dans quelle mesure l'activité a-t-elle été mise en œuvre en suivant les liens de causalité entre les comportements, les facteurs, les influenceurs et les activités ?

Le tableau 2 fournit une liste de questions d'évaluation illustratives qui peuvent être prises en compte dans l'étendue des travaux.

## ÉTAPE 2 : EXAMINER LA DOCUMENTATION APPROPRIÉE EN MATIÈRE DE CSC

Avant de déterminer les méthodes, l'échantillon ou les outils d'évaluation les plus appropriés, examinez la documentation relative à l'approche en matière de CSC de l'activité. Ces documents peuvent comprendre les éléments suivants :

- stratégie en matière de CSC (document utilisé pour décrire les comportements, le(s) public(s), les facteurs [obstacles et motivations] et les activités en matière de CSC correspondantes)
- théorie du changement et/ou cadre de résultats
- plan de suivi, d'évaluation et d'apprentissage (SEA)
- recherche formative, analyse documentaire et autres rapports
- d'autres documents d'activité qui décrivent les voies de l'impact ou du comportement.

Lorsque vous examinez la documentation, cherchez à comprendre cinq éléments clés :

1. Quel(s) **résultat(s) nutritionnel(s)** l'activité ou le programme vise-t-il à changer ?
2. Quels **comportements** sont encouragés et auprès de qui contribue l'amélioration des résultats nutritionnels ?
3. Quels sont les **obstacles** connus qui rendent plus difficile la pratique du comportement par le public visé ?
4. Quels sont les **facteurs de motivation** connus qui facilitent la pratique des comportements promus par le public visé ?



5. **Quelles sont les approches ou activités en matière de CSC spécifiques** qui visent à traiter les facteurs (réduire chaque barrière ou tirer parti de chaque facteur de motivation), afin que les comportements promus puissent être pratiqués par le public ou l'acteur ?

Le parcours comportemental de la figure 2 comprend des exemples de ces cinq éléments clés.

La section Contexte du CSC en matière de nutrition pour les évaluations de ce document propose un examen plus approfondi des concepts fondamentaux en matière de CSC qui vous permettra de contextualiser les informations que vous examinerez dans cette étape. La section Documents du programme de CSC décrit les informations que l'on peut trouver dans les documents clés sur le CSC.

### ÉTAPE 3 : SÉLECTIONNER LES MEMBRES DE L'ÉQUIPE

La ou les question(s) d'évaluation tirées du cahier des charges vous aideront à déterminer les méthodes à utiliser pour mener l'évaluation et le type de membres de l'équipe d'évaluation qui devraient y participer. Par exemple, les méthodes pourraient inclure des enquêtes avec des modules de rappel de régime alimentaire et des observations de l'alimentation des enfants, entre autres options. Ces méthodes nécessiteraient des compétences spécialisées dans des domaines connexes. **Les meilleures équipes d'évaluation, cependant, auront au**

**moins une personne ayant une expérience approfondie du CSC. Cette personne doit comprendre comment des activités en matière de CSC de qualité sont conçues et mises en œuvre**, comme indiqué dans la collection de ressources [Nouveaux outils pour une programmation de changement social et comportemental de haute qualité en matière de nutrition](#) (annexe 6). Ce type de leadership aide l'équipe d'évaluation à appliquer ses compétences en matière de SEA aux activités de CSC. Parfois, les petites activités de l'USAID se prêtent à des équipes d'évaluation plus petites qui ne sont peut-être pas en mesure de donner la priorité à l'expertise d'évaluation du CSC. Si l'expertise de l'évaluation du CSC n'est pas possible, assurez-vous que l'équipe d'évaluation passe en revue la section Contexte du CSC de ce guide et rencontre également l'équipe de CSC pour avoir une compréhension approfondie des approches qui ont été utilisées.

Puisque les activités en matière de CSC doivent inclure une attention particulière au genre, assurez-vous que les membres de l'équipe d'évaluation comprennent également le rôle que le genre joue dans les programmes de développement, les résultats nutritionnels et les objectifs de changement social et comportemental. Cherchez à inclure dans l'équipe d'évaluation des personnes qui ont des compétences en matière de genre et qui peuvent identifier des programmes sensibles au genre et transformateurs de genre. Lorsqu'il n'est pas possible d'inclure cet ensemble de compétences dans l'équipe d'évaluation, consultez le site [Stratégie pour l'égalité des sexes de l'USAID en action pour la nutrition](#) pour un soutien supplémentaire (2019).

FIGURE 2. PARCOURS COMPORTEMENTAL



TABLEAU 1 : SUIVI, ÉVALUATION ET APPRENTISSAGE (SEA) DANS LES PROGRAMMES DE CSC MULTISECTORIELS EN MATIÈRE DE NUTRITION	BASE COMPÉTENCE	SPÉCIALISÉ COMPÉTENCE
<b>Développer des approches de suivi, d'évaluation et d'apprentissage (SEA)</b>		
Connaissance des indicateurs de comportement nutritionnel	X	
Capacité à fixer des objectifs pour le changement de comportement en matière de nutrition		X
Capacité à développer des plans de SEA de haute qualité pour des programmes de CSC multisectoriels en matière de nutrition		X
Capacité à développer de nouveaux outils, et/ou à trouver et adapter des outils existants pour suivre la mise en œuvre	X	
Capacité à concevoir des méthodes consultatives pour obtenir des contributions afin d'affiner les activités		X
<b>Appliquer les approches de SEA</b>		
Capacité à contrôler la qualité des activités de CSC multisectorielles en matière de nutrition, ainsi que les changements dans les comportements, les facteurs et la participation, et à adapter la programmation en tenant compte du rôle du genre dans la programmation de CSC	X	
Capacité à utiliser des mesures et l'autocontrôle pour guider les activités de CSC multisectorielles en matière de nutrition et suivre les résultats	X	
Capacité à suivre systématiquement les effets inattendus et/ou involontaires	X	
Capacité à mesurer la couverture des activités de CSC		X
Capacité à tester le modèle logique du programme et/ou la théorie du changement		X
Capacité à mener une analyse d'impact pour tester les relations entre les activités, l'exposition et les résultats souhaités		X
Capacité d'analyser les données de SEA des programmes multisectoriels de nutrition en matière de CSC		X
Capacité à partager les données de SEA avec d'autres exécutants du programme	X	
Capacité à documenter et à diffuser les résultats, les leçons et les meilleures pratiques de CSC multisectoriel en matière de nutrition	X	

Comme pour toute évaluation, assurez-vous que votre équipe a également une représentation appropriée par sexe, zone géographique et origine culturelle.

Le tableau 1 présente les compétences générales à prendre en compte lors de la constitution de votre équipe d'évaluation. Veillez à adapter l'équipe aux besoins et au contexte du programme. Pour plus d'informations, voir l'outil complet

FIGURE 3. MÉTHODES D'ÉVALUATION



[Définir les compétences en matière de changement social et comportemental pour la nutrition multisectorielle : Une liste pour l'évaluation, le développement et l'appréciation des compétences du personnel.](#)

#### ÉTAPE 4 : SÉLECTIONNER LES MÉTHODES D'ÉVALUATION APPROPRIÉES POUR RÉPONDRE AUX QUESTION(S) D'ÉVALUATION DU CSC

Une fois l'équipe d'évaluation constituée, travaillez avec ses membres pour déterminer les méthodes **les plus appropriées** pour répondre à la ou aux question(s) d'évaluation. Ceci est particulièrement important pour les évaluations des activités de CSC. Lorsque vous évaluez le comportement humain, tenez compte du fait que le public visé peut agir différemment lorsqu'il sait qu'il est observé ou interrogé. Puisque l'objectif principal du CSC est de changer le comportement, de nombreuses questions d'évaluation chercheront à comprendre si le changement de comportement a lieu, pourquoi, et s'il sera durable. Ainsi, le fait de pouvoir voir clairement le comportement est important et devrait guider la discussion de l'équipe lors du choix des méthodes d'évaluation.

Dans la mesure du possible et approprié, utilisez des méthodes mixtes pour répondre à vos principales questions d'évaluation (voir figure 3). Par exemple, pour répondre à la question d'évaluation « Dans quelle mesure l'activité a-t-elle atteint les résultats escomptés en matière de changement de comportement dans les ménages ? », envisagez d'utiliser :

- Les **données de surveillance qualitatives ou quantitatives existantes** de l'activité (si disponibles)
- **Entretiens avec des informateurs clés et discussions de groupe** avec des acteurs (personnes pratiquant le comportement) et d'autres parties prenantes de la communauté qui pourraient remarquer le changement de comportement
- **Observations** des comportements pratiqués correctement au fil du temps ou de l'activité elle-même (par exemple, l'observation d'une formation ou d'une séance de groupe de soins effectuée par un promoteur, une

visite à domicile de la mère principale, l'observation d'une démonstration de cuisine, une session de groupe de soins de la mère principale avec ses voisines).

Lors de l'évaluation du CSC, il est courant d'utiliser les trois méthodes énumérées ci-dessus, mais d'autres méthodes appropriées sont énumérées dans le tableau 2.

L'équipe peut également envisager d'examiner les données secondaires fiables et opportunes provenant d'enquêtes auprès de la population (Enquêtes démographiques et sanitaires, Système d'information sur la gestion sanitaire du district etc.) qui peuvent également aider l'équipe à comprendre et à formuler des hypothèses sur le changement de comportement des ménages.

**TABEAU 2 : TYPES DE MÉTHODES D'ÉVALUATION**

Type d'évaluation	Question primordiale à garder à l'esprit	Exemples de questions d'évaluation du CSC en matière de nutrition	Méthodes illustratives
<p><b>Performance ou résultat</b></p> <p>Réalisé pendant et/ou après la mise en œuvre de l'activité, ou seulement après la mise en œuvre de l'activité.</p>	<ul style="list-style-type: none"> <li>• L'activité a-t-elle atteint le résultat escompté en matière de changement de comportement ? (Pour le groupe de personnes visé ?) Ou encore, dans quelle mesure l'activité a-t-elle atteint les résultats escomptés ?</li> </ul>	<ol style="list-style-type: none"> <li>1. Dans quelle mesure l'activité a-t-elle atteint les résultats escomptés en matière de changement comportemental dans les ménages ?</li> <li>2. Quels comportements des jeunes ont changé dans les districts ciblés qui pourraient être dus aux approches en matière de CSC ?</li> <li>3. Quels sont les comportements des ménages participants qui ont changé et qui pourraient être dus à la participation des personnes qui s'occupent des enfants au groupe de soins de l'activité ?</li> <li>4. Dans quelle mesure les comportements globaux en matière d'alimentation complémentaire ont-ils été adoptés ?</li> </ol>	<ul style="list-style-type: none"> <li>• Enquêtes quantitatives basées sur les participants ou sur la population</li> <li>• Entretiens qualitatifs, groupes de discussion (par exemple, acteur, influenceur, parties prenantes)</li> <li>• Observation des activités du CSC (démonstrations culinaires, réunions de groupes de pairs, etc.)</li> <li>• Examen des données de suivi et d'évaluation (SEA) des indicateurs comportementaux (y compris les comportements, les facteurs et les activités).</li> <li>• Examen des dossiers des groupes communautaires</li> <li>• Examen des dossiers des agents communautaires</li> <li>• Consultations avec les communautés</li> </ul>
<p><b>Évaluation du processus</b></p> <p>Conduit pendant la mise en œuvre de l'activité.</p>	<ul style="list-style-type: none"> <li>• L'activité est-elle mise en œuvre comme prévu initialement ?</li> <li>• L'activité fait-elle l'objet d'adaptations pendant sa mise en œuvre ?</li> <li>• Les processus de l'activité fonctionnent-ils bien ?</li> <li>• Comment les processus peuvent-ils être améliorés ?</li> </ul>	<ol style="list-style-type: none"> <li>1. Dans quelle mesure la stratégie de CSC de l'activité a-t-elle été mise en œuvre ?</li> <li>2. Dans quelle mesure l'activité a-t-elle été mise en œuvre en suivant les liens de causalité entre les comportements, les facteurs, les influenceurs et les activités ?</li> <li>3. Dans quelle mesure l'activité suit-elle les facteurs prioritaires et les changements de comportement ?</li> <li>4. Dans quelle mesure les processus de CSC de l'activité étaient-ils axés sur les comportements prioritaires identifiés ?</li> <li>5. Dans quelle mesure les résultats de la recherche formative ont-ils été utilisés pour guider la conception et la mise en œuvre des activités de CSC ?</li> <li>6. Quel rôle la segmentation du public a-t-elle joué dans le succès ou les lacunes de la ou des approche(s) en matière de CSC ?</li> <li>7. Dans quelle mesure les approches de l'activité étaient-elles accessibles dans les districts identifiés ?</li> <li>8. Dans quelle mesure l'activité a-t-elle affecté les facteurs ? Quels facteurs semblent promouvoir ou décourager les changements de comportement prioritaires ?</li> </ol>	<ul style="list-style-type: none"> <li>• Examen des données de suivi et d'évaluation des indicateurs comportementaux (y compris les comportements, les facteurs et les activités).</li> <li>• Entretiens avec des informateurs clés (y compris l'équipe du projet, les parties prenantes publiques et privées, les membres de la communauté et les participants).</li> </ul>

Type d'évaluation	Question primordiale à garder à l'esprit	Exemples de questions d'évaluation du CSC en matière de nutrition	Méthodes illustratives
<p><b>Évaluation de l'impact</b></p> <p>Réalisé pendant la mise en œuvre de l'activité (mesures avant et après)</p>	<ul style="list-style-type: none"> <li>Dans quelle mesure le changement de comportement est-il le résultat de l'activité ?</li> </ul>	<ol style="list-style-type: none"> <li>Quel impact le programme de formation de l'activité a-t-il eu sur la diversité alimentaire des ménages ?</li> <li>Quel impact les approches de l'activité ont-elles eu sur l'adoption des petites actions réalisables prioritaires pour augmenter l'alimentation complémentaire ?</li> <li>Quel impact le message de changement de comportement de l'activité a-t-il eu sur les connaissances, les attitudes et les pratiques des participants à l'activité concernant les comportements prioritaires ?</li> </ol>	<ul style="list-style-type: none"> <li>Enquête quantitative auprès des groupes d'activité et de comparaison</li> <li>Entretiens qualitatifs, groupes de discussion (par exemple, acteur, influenceur, parties prenantes)</li> <li>Observation des activités du CSC (démonstrations culinaires, réunions de groupes de pairs, etc.)</li> <li>Examen des données de SEA des indicateurs comportementaux (incluant les comportements, les facteurs, les activités).</li> <li>Examen des dossiers des groupes communautaires</li> <li>Examen des dossiers des agents communautaires</li> <li>Consultations avec les communautés</li> </ul>
<p><b>Rapport coût-efficacité</b></p> <p>Évaluation Réalisé avant, pendant et/ou après la mise en œuvre de l'activité.</p>	<ul style="list-style-type: none"> <li>Quelle approche de l'activité est la plus rentable ?</li> <li>Quels étaient les coûts de l'activité et les résultats du changement de comportement avant et après la mise en œuvre de l'activité, comparés à ceux d'autres activités similaires ?</li> <li>Quel serait le coût de l'extension de l'activité ?</li> </ul>	<ol style="list-style-type: none"> <li>Quel a été le coût par personne atteinte par le groupe de soins de l'activité ?</li> <li>Quel serait le coût de l'extension des approches de conseil sur l'alimentation du nourrisson et du jeune enfant (ANJE) de l'activité aux districts voisins ?</li> <li>L'activité a-t-elle été rentable pour augmenter la prévalence de l'allaitement maternel exclusif chez les enfants de moins de 6 mois ?</li> </ol>	<ul style="list-style-type: none"> <li>Analyse coûts-avantages</li> <li>Rapport coût-efficacité</li> <li>Analyse de la demande</li> <li>Analyse de risque et de sensibilité</li> </ul>
<p><b>Évaluation de la durabilité</b></p> <p>Réalisé à la fin d'une activité ou après la fin d'une activité (par exemple, deux ou cinq ans plus tard)</p>	<p>Durabilité de l'activité :</p> <ul style="list-style-type: none"> <li>L'activité se poursuivra-t-elle ou s'est-elle poursuivie après la fin du financement externe ?</li> </ul> <p>Résultats durables :</p> <ul style="list-style-type: none"> <li>Les résultats de l'activité seront-ils maintenus sans les intrants de l'activité ?</li> <li>Les résultats de l'activité ont-ils été maintenus ?</li> </ul>	<ol style="list-style-type: none"> <li>Après la fin de l'activité, le changement de comportement visé par l'activité s'est-il poursuivi dans les ménages ? <ol style="list-style-type: none"> <li>Dans quelle mesure le changement de comportement prévu se produit-il encore ?</li> </ol> </li> <li>Les groupes de soins ont-ils continué après la fin de l'activité ? <ol style="list-style-type: none"> <li>Quelle est la qualité des groupes de soins continus ?</li> </ol> </li> </ol>	<ul style="list-style-type: none"> <li>Enquêtes quantitatives basées sur les participants ou sur la population</li> <li>Entretiens qualitatifs, groupes de discussion (par exemple, acteur, influenceur, parties prenantes)</li> <li>Observation des activités du CSC (démonstrations culinaires, réunions de groupes de pairs, etc.)</li> <li>Examen des dossiers des groupes communautaires</li> <li>Examen des dossiers des agents communautaires</li> <li>Consultations avec les communautés</li> </ul>

Ces méthodes sont illustratives, mais démontrent les façons dont les données comportementales doivent être triangulées pour produire des résultats valides et fiables.

En fonction de l'objectif final de l'évaluation, différentes méthodes peuvent être utilisées pour répondre aux

questions d'évaluation. En outre, lorsque vous affinez les méthodes d'évaluation, n'oubliez pas de prendre en compte les sources de données potentielles, les méthodes de collecte des données et les méthodes d'analyse. Celles que vous choisirez seront déterminées par le type d'évaluation à mener ainsi que par les questions d'évaluation.

Le tableau 2 résume les types d'évaluations et les méthodes de collecte de données possibles. L'outil de planification de l'évaluation pour les programmes nutritionnels de l'USAID fournit plus de détails sur les modèles d'évaluation, le moment où il faut les utiliser, les types de données qu'ils produisent, les délais qu'ils exigent et les coûts relatifs (annexe 2).

#### UTILISATION DES DONNÉES D'ACTIVITÉ POUR ÉVALUER LES PROGRAMMES DE CSC.

Les programmes de l'USAID utilisent une variété d'indicateurs pour suivre les progrès vers leurs objectifs et les changements dans la nutrition à court et à long terme sur le site. Ces indicateurs peuvent également être utilisés pour répondre à une série de questions d'évaluation du SBC, offrir une image plus complète des progrès vers la réalisation des objectifs de l'activité, et trianguler les données d'évaluation. Utilisez le suivi et l'évaluation des activités et le plan d'apprentissage pour déterminer la disponibilité des mesures comportementales. En général, les mesures comportementales sont considérées comme une série d'indicateurs de sortie qui mesurent les

activités de CSC communément reconnues, comme le montrent les exemples ci-dessous.

Ces indicateurs sont importants, mais à eux seuls, ils ne donnent aux évaluateurs qu'une quantité limitée d'informations sur la programmation de CSC. Rappelez-vous que les activités de nutrition utilisent le **changement social et comportemental** comme une approche qui cherche à changer les comportements en s'attaquant à des facteurs

FIGURE 4. EXEMPLES D'INDICATEURS DE SORTIE

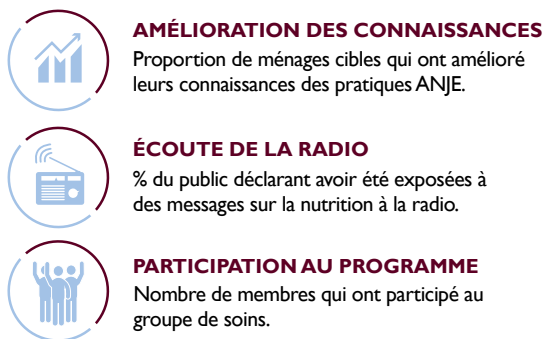
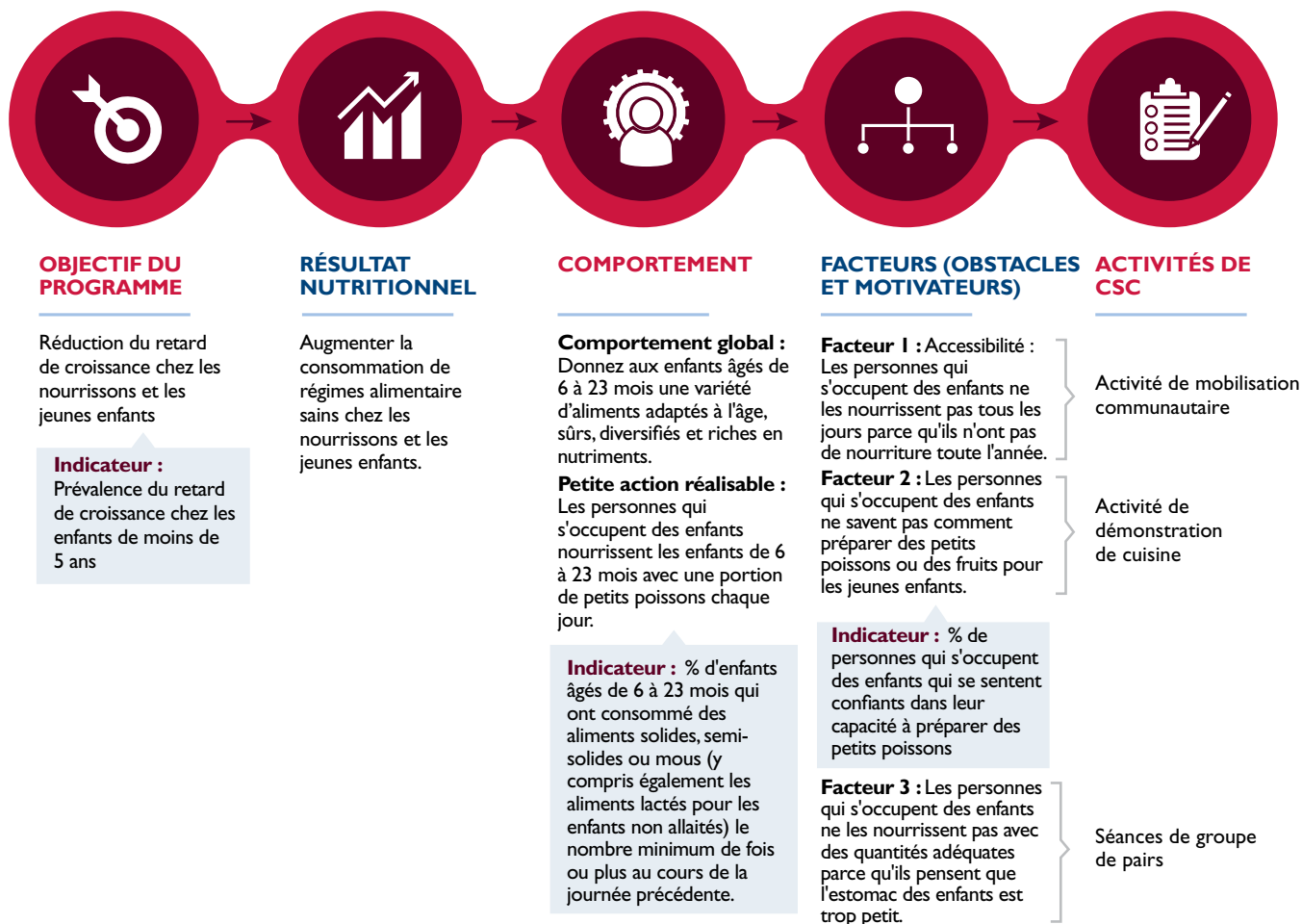


FIGURE 5. PARCOURS COMPOSITEUR ET MESURES ASSOCIÉES





tels que les connaissances, les attitudes et les normes pour améliorer les résultats nutritionnels. Par conséquent, les mesures comportementales peuvent et doivent saisir un éventail plus large d'informations, en mesurant l'ensemble de la filière comportementale, comme le montre le tableau ci-dessous. Les indicateurs présentés ici le sont à titre indicatif. Chaque élément du parcours doit avoir des indicateurs.

Pour cette raison, il faut revoir l'ensemble du plan de SEA pour déterminer quelles données d'activité peuvent soutenir l'évaluation des activités de nutrition en matière de CSC. Cela signifie qu'il faut regarder au-delà des sections du plan de SEA étiquetées « CSC ». Parce que le CSC est pertinent dans tous les secteurs, d'autres équipes techniques peuvent travailler ensemble pour traiter des facteurs tels que la sécurité alimentaire, la disponibilité, le coût, etc. L'annexe 7 comprend une liste d'exemples de mesures comportementales et l'annexe 4 une liste de facteurs possibles.

## ÉTAPE 5 : DÉTERMINER LA GAMME DE RÉPONDANTS APPROPRIÉS (L'ÉCHANTILLON) POUR LES ÉVALUATIONS DU CSC

Dans le parcours comportemental ci-dessus, les acteurs sont des personnes qui s'occupent des enfants qui nourrissent des enfants âgés de 6 à 23 mois. Si les questions d'évaluation cherchent à comprendre un changement dans le comportement de l'acteur (Exemple de question d'évaluation : Quels comportements des ménages participants ont-ils changé qui pourraient être dus à la participation des personnes qui s'occupent des enfants au groupe de soins de l'activité ?), alors les personnes qui s'occupent des enfants pourraient être un répondant possible. Lorsque vous déterminez quels personnes qui s'occupent des enfants considérer dans le groupe de répondants, notez que les programmes de CSC peuvent segmenter les participants ou les publics (acteurs). La segmentation du public est l'identification de groupes cibles ou

de groupes de discussion ayant des besoins, des valeurs ou des caractéristiques similaires pour la mise en œuvre d'activités ou de programmes. Si vous sélectionnez l'acteur comme répondant clé, assurez-vous de vous renseigner auprès de l'activité pour savoir si le public a été segmenté et déterminez quel segment (si ce n'est tous) est le plus approprié à inclure comme répondant.

Lors de l'examen et de la sélection des répondants de l'évaluation, n'oubliez pas que le groupe de répondants possibles peut être plus large que le participant clé du programme (parfois appelé « bénéficiaire ») ou **acteur** (personne changeant de comportement). En plus de l'acteur principal, les influenceurs peuvent être un répondant approprié, en particulier dans les cas où les projets travaillent directement avec les influenceurs, par exemple, les groupes de grands-mères. L'**influenceur** détermine la probabilité pour l'acteur d'adopter des comportements efficaces. Imaginons qu'une activité soit menée dans une communauté où la religion est importante pour les membres de la communauté. L'activité pourrait envisager de faire du chef religieux l'influenceur d'un comportement spécifique, en plus des grands-mères. L'influenceur peut ne pas être le public souhaité pour le résultat nutritionnel, mais il peut probablement changer certains comportements pour aider le programme à atteindre ses résultats nutritionnels. En fonction des questions d'évaluation, les chefs religieux peuvent également être des répondants appropriés qui peuvent parler directement de leur rôle dans le changement de comportement ou de leur observation du changement de comportement du personnes qui s'occupent des enfants.

En outre, étant donné que le CSC s'efforce de supprimer les **obstacles** au changement de comportement et de tirer parti des **motivateurs** (également appelés les **facteurs**), il est important de prendre en compte les répondants qui peuvent aider l'équipe d'évaluation à déterminer si cela a été fait avec succès (annexe 4). Par exemple, si l'activité a déterminé que l'un des principaux obstacles au changement de comportement est le manque de disponibilité du poisson tout au long de l'année, comme indiqué dans le parcours comportemental ci-dessus, considérez l'éventail des répondants qui pourraient être en mesure de décrire les fluctuations de la disponibilité du poisson dans la zone du programme. Il ne doit pas s'agir uniquement de participants. Peut-être les vendeurs du marché ou les consommateurs peuvent-ils donner un aperçu des fluctuations depuis le début de l'activité. Il est possible que d'autres parties prenantes qui ne participent pas directement aux activités du programme, mais qui sont susceptibles de remarquer les changements, puissent servir de répondant. **Les normes sociales** sont un autre exemple de facteur qui peut être un point focal pour la promotion du changement de comportement. Considérez qui le programme a engagé pour répondre à ces normes, des personnes telles que des pairs et

FIGURE 6. RÉPONDANTS POSSIBLES

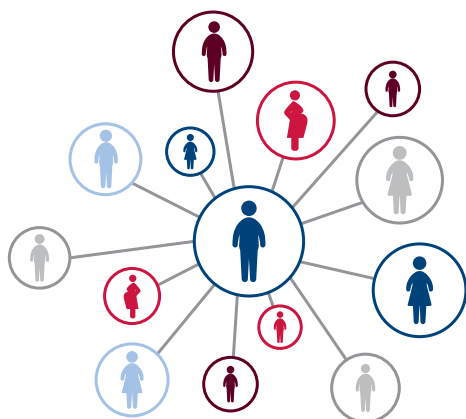
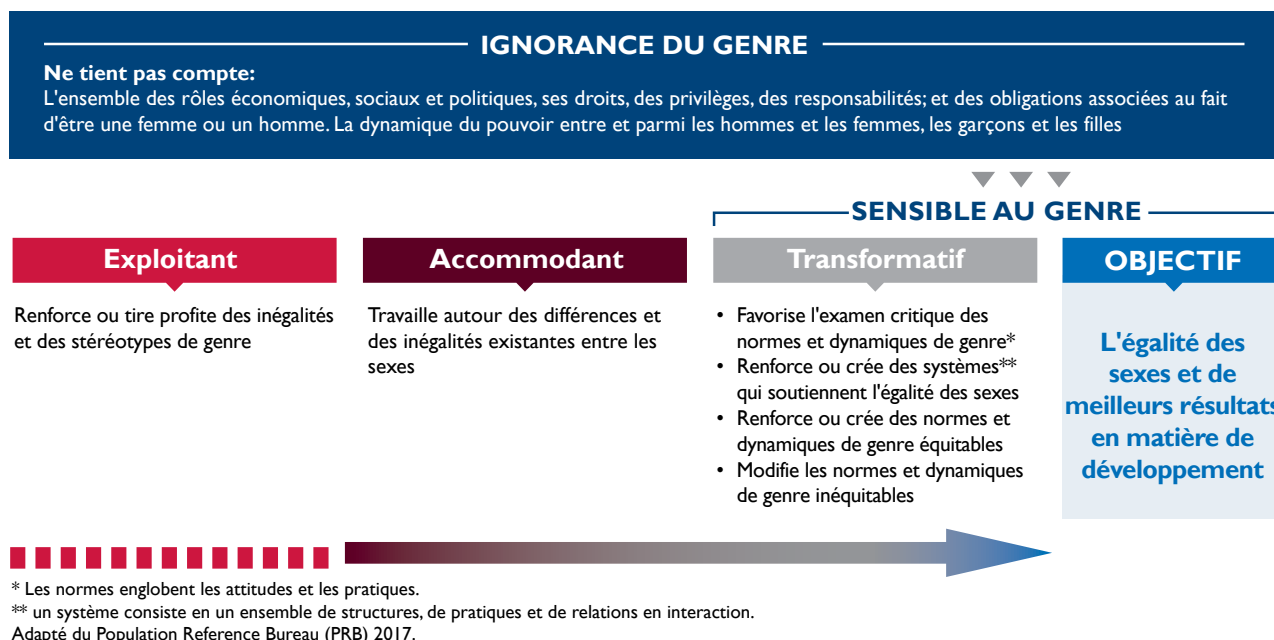


FIGURE 7 : OUTIL DU CONTINUUM DE L'ÉGALITÉ DES SEXES



des leaders communautaires. Ils peuvent également être des répondants appropriés pour votre question d'évaluation, même s'ils ne changent pas leur propre comportement.

Ces répondants possibles pourraient jouer un rôle dans presque tous les types d'évaluation et répondre à tous les types de questions correspondantes. Toutefois, si l'évaluation se concentre sur le processus, envisagez d'élargir le groupe de répondants

au-delà des membres du public visé. Pensez à inclure l'équipe de CSC de l'activité, l'équipe de SEA, d'autres experts en la matière, des fonctionnaires, des équipes financières, des cadres supérieurs, des membres de l'équipe de l'USAID, etc.

#### TENIR COMPTE DU GENRE

Lors de la sélection des répondants, les évaluateurs doivent tenir compte des inégalités de pouvoir entre les femmes, les hommes, les filles et les garçons aux plus hauts niveaux, y compris les politiques et les programmes, comme décrit dans l'outil du Continuum de l'égalité des sexes (PRB 2017). Évaluations transformatrices de genre —

- favoriser l'examen critique des inégalités et des rôles de genre.
- promouvoir la position relative des femmes, des filles et des groupes marginalisés, notamment en transformant les structures sociales, les politiques et les normes sociales sous-jacentes.

Lors de la sélection des répondants, tenez compte du rôle que joue le genre.

#### ÉTAPE 6 : COLLECTER DES DONNÉES

Lors de la collecte des données pour l'évaluation, le moment est crucial étant donné que les comportements nutritionnels peuvent varier tout au long de l'activité et dépendent de plusieurs facteurs, comme l'âge de l'acteur. En outre, il est important de prendre en compte la disponibilité saisonnière des aliments promus par le programme. Si vous observez la préparation du poisson, par exemple, demandez-vous si l'évaluation est prévue à un moment où le poisson est disponible pour l'e répondant. Le tableau 2 montre les méthodes de données communes de CSC qui peuvent être utilisées pour certaines questions d'évaluation du CSC et le Bureau de l'USAID pour l'assistance humanitaire offre des conseils techniques supplémentaires pour la collecte des données d'évaluation dans [cette ressource](#); voir la section 3.6.1 pour les conseils sur l'assurance de la qualité des données (USAID BHA 2020).

#### ÉTAPE 7 : ANALYSER ET INTERPRÉTER LES DONNÉES

Après avoir collecté les données de recherche primaires ou compilé les données secondaires, adoptez une approche appropriée pour analyser les données<sup>1</sup>. Parce que le CSC est multidisciplinaire, vous devez réunir une équipe large et

1 Le Bureau de l'USAID pour l'assistance humanitaire offre des conseils techniques pour la collecte et l'analyse des données d'évaluation dans [cette ressource](#) (2020).

multidisciplinaire pour interpréter les données. Examinez les résultats de chaque élément de la voie d'impact, y compris les résultats et les facteurs comportementaux, en plus des résultats relatifs à la couverture et à l'intensité de la participation. Il est possible que les données offrent plus de questions que de réponses précises lors de leur examen initial. Pensez à poser les questions suivantes lors de l'examen des données :

#### QUESTIONS À POSER SUR LES DONNÉES

- **Pour chaque comportement prioritaire, demandez :** Quels sont les changements constatés, et dans quelle direction ?
  - Si le programme n'a pas identifié de comportements prioritaires, suivez l'évolution des comportements inclus dans la théorie du changement.
- **Pour les facteurs identifiés, ou les obstacles et les**

**motivations, qui influencent chaque comportement, demandez :** Ont-ils évolué, et dans quelle direction ?

- Les changements dans les indicateurs au niveau des facteurs ont-ils été exempts de l'influence d'autres facteurs contextuels qui échappent au contrôle du programme ?
- **Pour les acteurs primaires, demandez :** Quel était le niveau d'intensité de la participation aux activités destinées à modifier les facteurs ?
- **Pour les influenceurs et les parties prenantes, demandez :** Comment leur soutien a-t-il changé par rapport aux facteurs ?
- **Pour les données en général, demandez :** Les tendances évoluent-elles dans un direction positive pour toutes les régions et autres sous-groupes sur lesquels vous vous concentrez ?

#### 1. Le programme n'a peut-être pas fixé d'échéances ou d'objectifs réalistes.

##### RECOMMANDER :

- **Vérifiez et confirmez les objectifs** en utilisant le [guide d'intégration des comportements Think | BIG](#), en tenant compte du délai nécessaire pour modifier les comportements prioritaires et des ressources disponibles (The Manoff Group n.d.).
- Si le programme se poursuit, **ajuster les objectifs et refléter l'ajustement dans un plan de SEA révisé.**

**2. Le programme a peut-être essayé de modifier trop de comportements à la fois.** L'expérience suggère que les programmes qui donnent la priorité à moins de huit comportements sont plus susceptibles d'obtenir des résultats (FANTA 2018). Bien que cette orientation ne soit pas toujours possible, essayer de changer trop de comportements sans les séquencer soigneusement peut submerger le personnel du programme, les partenaires et les communautés.

##### RECOMMANDER :

- **Donner la priorité aux comportements comme première étape vers un CSC de qualité** pour éviter de submerger le personnel du programme, les partenaires et les communautés. Établissez des priorités en fonction des changements qui feraient la plus grande différence pour le résultat ou l'objectif visé dans le contexte du programme, de ce que les gens peuvent faire, et du mandat et des ressources du programme.
- Si le programme se poursuit, **utilisez l'outil [Prioriser les comportements nutritionnels multisectoriels](#) de l'USAID en action pour la nutrition pour ordonner vos comportements (2021).**

**3. Le programme a peut-être tenté de modifier les comportements de groupes de population importants et non définis.** Par exemple, pour améliorer l'alimentation diversifiée des enfants, les programmes peuvent impliquer tous les personnes qui s'occupent des enfants de moins de cinq ans, même si le manque d'alimentation diversifiée se produit entre 6 et 12 mois avant que les enfants ne mangent en famille. Le programme doit peut-être mieux cibler les segments de personnes qui s'occupent des enfants.

##### RECOMMANDER :

- **Pour chaque comportement prioritaire, concentrez les ressources du programme sur les acteurs, ou les groupes de participants, qui doivent adopter ce comportement**, parce qu'ils ne le font pas déjà. Adaptez également autant que possible les activités à chaque segment du groupe de participants.
- Si le programme se poursuit, **évaluez si une segmentation plus fine du public, telle que décrite dans le document [Segmentation avancée du public pour le changement social et comportemental](#) peut aider à cibler les activités du programme (Breakthrough ACTION n.d.).**
- Considérez également **qui a participé aux activités du programme, afin d'aborder les facteurs.** Utilisez ces conseils pour recommander des moyens d'impliquer efficacement les membres de la famille : [Guide du programme : Impliquer les membres de la famille dans l'amélioration de la nutrition maternelle et infantile \(2020\).](#)

**4. Le programme n'a peut-être pas abordé les facteurs qui préviennent ou soutiennent les comportements prioritaires.** Les questions clés sont les suivantes : Le programme a-t-il identifié les facteurs qui préviennent ou soutiennent les comportements prioritaires ? Le programme s'est-il attaqué aux facteurs, ou a-t-il fait appel à d'autres partenaires, au bon moment ? Les facteurs clés du contexte du programme auraient dû être délimités au début de l'activité et traités simultanément afin que les pièces du puzzle soient en place au bon moment pour le changement de comportement. Par exemple, pour voir un changement dans la couverture sanitaire (utilisation des latrines), un approvisionnement local et abordable en composants de latrines est aussi important que des facteurs comme la sensibilisation et le soutien social.

## PRINCIPAUX POINTS À RETENIR

Discutez des changements dans la gamme complète des **facteurs** (obstacles et soutiens) qui peuvent empêcher ou soutenir les comportements nutritionnels, y compris les moteurs structurels et sociaux du changement. Il est peu probable que la connaissance soit le seul—ou le principal—moteur d'un comportement nutritionnel, quelle que soit la durée de mise en œuvre du programme.

- Recommander de **coordonner avec d'autres activités pour aborder les facteurs qui préviennent ou soutiennent les comportements prioritaires lorsqu'ils sont en dehors du champ d'application du programme.**
- Si le programme se poursuit : **Examinez les données sur les facteurs à prendre en compte pour modifier le comportement et adaptez-les en supprimant les facteurs qui ont peut-être déjà changé (comme les connaissances) et en ajoutant d'autres facteurs qui peuvent être essentiels mais qui n'ont pas encore été pleinement pris en compte.** Ajouter des contrôles de suivi dans le plan d'apprentissage. Surveillez régulièrement l'évolution des comportements et des facteurs à l'aide de cet outil [Suivi de l'évolution sociale et du changement de comportement dans le cadre d'une nutrition multisectorielle](#) pour vous assurer que les voies du programme sont sur la bonne voie et que le niveau d'insistance correspond au besoin de changement (USAID en action pour la nutrition 2021).
- Ces scénarios suggèrent la nécessité d'un engagement plus intensif des membres de la famille et de la communauté à l'avenir, ainsi que des femmes, pour garantir une influence positive. Elle suggère également la nécessité d'un suivi continu de la programmation de CSC en collaboration avec les participantes à l'avenir.
- Si le programme se poursuit, **demandez au personnel de consulter les communautés pour comprendre les défis.** Établissez un plan d'apprentissage qui comprend des réunions d'apprentissage régulières avec les travailleurs de première ligne et les membres de la communauté pour assurer un changement positif ; cette ressource, [Gestion adaptative : Approches d'apprentissage et d'action pour la mise en œuvre d'interventions de changement de normes](#), peut être utile (Le projet Passages et l'USAID 2021).

**5. Le programme n'a peut-être pas choisi les activités appropriées pour modifier les comportements.** Les questions clés sont les suivantes : Les activités sont-elles les bonnes pour changer les comportements prioritaires ? Par exemple, les programmes peuvent enseigner aux familles à cultiver des jardins familiaux, en supposant que cela se traduira par la consommation par les femmes de régimes alimentaires diversifiés. Mais dans de nombreux contextes, avoir des jardins n'entraînera une consommation par les femmes que si les normes sociales relatives à ce que les femmes mangent et à la façon dont la nourriture est distribuée dans le ménage soutiennent ce comportement. Il se peut que d'autres activités aient été nécessaires.



### RECOMMANDER :

- **Tous les types d'activités (par exemple, le changement de politique, l'amélioration des technologies et des services, l'action collective et la communication) peuvent contribuer à modifier les comportements lorsqu'ils 1) s'attaquent directement à un facteur qui empêche ou favorise un comportement et 2) font intervenir les personnes qui influencent ces facteurs. Toute activité doit être sélectionnée sur la base d'un lien entre le comportement et les facteurs.**
- Si le programme se poursuit : **revoir les parcours pour évaluer si la sélection des activités est basée sur un parcours clair vers les facteurs qui préviennent ou soutiennent les comportements prioritaires.** Ajustez les activités en fonction des besoins. Concentrez-vous ensuite sur la qualité en utilisant l'outil [Les Choses à faire et à ne pas faire en matière de changement social et comportemental : Bien faire les choses pour une programmation nutritionnelle multisectorielle](#) (USAID en action pour la nutrition 2020).

Si les comportements et la voie d'impact ont changé comme prévu, confirmez que les résultats ont répondu aux attentes.

## ÉTAPE 8 : RÉDIGER DES RECOMMANDATIONS SPÉCIFIQUES AU CSC

Si les comportements n'ont pas changé comme prévu, considérez les points suivants :

Notez que si les normes sociales et de genre ont changé dans une direction moins équitable, cela suggère des conséquences involontaires. Le programme peut avoir impliqué d'autres personnes au détriment (involontaire) de l'action des femmes. Il se peut aussi que le programme n'ait pas impliqué d'autres personnes de manière adéquate, de sorte que l'autonomisation des femmes a conduit à un isolement (involontaire) ou à une violence envers les femmes.

# Contexte du CSC en matière de nutrition pour les évaluations

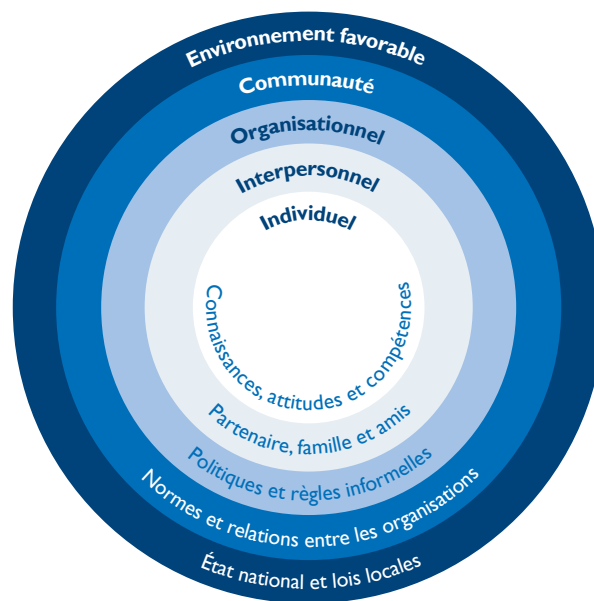
Lors de la conduite d'une évaluation des approches en matière de CSC utilisées pour améliorer les résultats nutritionnels, assurez-vous de coupler l'expertise technique de SEA avec une solide compréhension des concepts de changement social et comportemental. Ces concepts ont été intégrés dans les sections précédentes, mais sont expliqués ici de manière plus détaillée et avec plus de contexte.

## COMPRENDRE LES COMPORTEMENTS, LES FACTEURS ET LES PUBLICS

Le changement social et comportemental est une approche transversale utilisée pour améliorer et maintenir des résultats nutritionnels multisectoriels. En tant que processus fondé sur des données probantes et la théorie, il identifie et aide les programmes à aborder les facteurs qui influencent les comportements liés à la nutrition des **personnes**, des membres de la famille, des prestataires de services, des acteurs du marché, des membres de la communauté et des leaders. Il est souvent fondé sur des cadres tels que le cadre socio-écologique, qui est expliqué plus en détail ci-dessous. Les comportements de ces **acteurs** peuvent jouer un rôle important dans l'atteinte des objectifs des programmes de nutrition, et en fin de compte des résultats nutritionnels, pour les femmes et les enfants (voir Annexe 3 : Comment le CSC contribue à améliorer la nutrition) (Dougherty et Edan 2020).

**Par conséquent, l'amélioration des comportements des acteurs est le fondement de toute approche de CSC en matière de nutrition et devrait également**

FIGURE 8. LE CADRE SOCIO-ÉCOLOGIQUE



**guider l'évaluation.** Les comportements promus pour améliorer la nutrition peuvent être multisectoriels et de grande envergure. Les comportements ciblés peuvent encourager un recours plus opportun à des services de santé de qualité, une demande accrue d'aliments riches en nutriments et une amélioration de la production et du stockage des aliments, pour ne citer que quelques exemples.

**Les programmes de CSC doivent être conçus pour aborder les facteurs pertinents de manière stratégique. Facteurs (parfois appelés moteurs)** sont des éléments dans ou au-delà de la sphère immédiate de contrôle ou d'influence d'un individu qui affectent sa capacité à réaliser des comportements de manière efficace. Les facteurs situés à l'intérieur ou au-delà de la sphère de contrôle ou d'influence immédiate d'un individu et qui entravent sa capacité à adopter des comportements efficaces sont appelés **obstacles**. Les programmes qui visent à obtenir un changement social et comportemental s'efforcent de supprimer ou de réduire ces obstacles. Les facteurs situés à l'intérieur ou au-delà de la sphère de contrôle ou d'influence immédiate d'un individu et qui l'incitent à adopter certains comportements sont appelés **motivateurs**. Les programmes efficaces qui parviennent à un changement social et comportemental s'appuient également sur des



## Conseil pour la conception de l'évaluation

Il existe de nombreuses définitions du terme **comportement**. Une référence simple pour les évaluateurs est :

Un **comportement** est une action spécifique, réalisée par une personne/un acteur spécifique à un moment ou un endroit spécifique.

Les comportements nutritionnels considérés comme prioritaires par un programme doivent avoir un impact positif et élevé sur le résultat escompté lorsqu'ils sont pratiqués correctement et régulièrement.



facteurs de motivation clés pour influencer la pratique d'un comportement chez les individus ou les communautés.

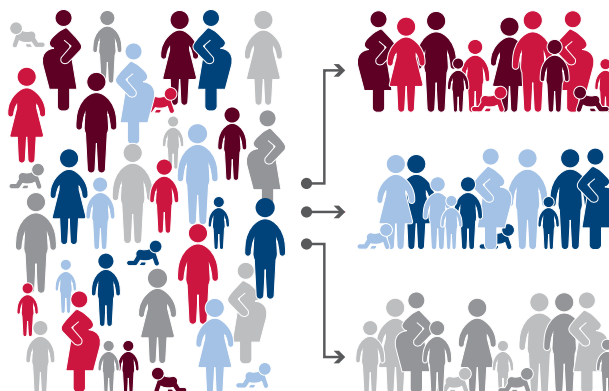
Parmi les exemples de facteurs pouvant influencer la capacité d'un acteur à pratiquer des comportements nutritionnels importants, on peut citer le coût des aliments, le temps nécessaire à leur préparation, leur disponibilité dans une communauté, leur goût, la capacité à prendre des décisions concernant leur achat, les normes sociales relatives à ce que les membres de la communauté sont censés manger au cours des différentes étapes de la vie, les restrictions religieuses ou liées au genre concernant les aliments, et les opinions des personnes influentes (voir l'annexe 4 : [Facteurs qui influencent les comportements nutritionnels multisectoriels](#)).

Les programmes peuvent concevoir des activités permettant d'identifier et d'approcher les personnes influentes, car elles peuvent constituer des obstacles ou des motivations au changement de comportement. Un **influenceur** est une personne qui inspire ou guide l'action des autres. L'influenceur détermine la probabilité pour l'acteur d'adopter des comportements efficaces. Imaginons qu'une activité se déroule dans une communauté où la religion est importante pour les membres de la communauté, comme décrit à l'étape 5. L'activité peut envisager de faire du chef religieux l'influenceur d'un comportement spécifique. L'influenceur peut ne pas être le public souhaité pour le résultat nutritionnel, mais il peut probablement changer certains comportements pour aider le programme à atteindre ses résultats nutritionnels.

Le cadre socio-écologique est un modèle qui montre les différents niveaux auxquels les facteurs peuvent affecter un individu. Dans le contexte de la programmation de CSC, le modèle peut aider à identifier les obstacles et les motivations pour des comportements spécifiques à travers les différents niveaux (individuel, interpersonnel, communautaire, etc.). Il existe une interaction entre tous ces niveaux qui peut créer un environnement favorable au changement de comportement.

Si les facteurs les plus connus sont les connaissances et l'attitude, les facteurs sont vastes et ils varient selon les comportements et les communautés. Il est essentiel de comprendre quels facteurs ont la plus forte influence sur quelles personnes. Ces personnes doivent être définies en termes de groupes dont les membres doivent bénéficier de la même activité de CSC. Le processus permettant de s'assurer que des personnes similaires sont regroupées est appelé **segmentation du public**. Par définition, la segmentation du public est l'identification de groupes cibles ayant des besoins, des valeurs ou des caractéristiques similaires pour la mise en œuvre d'activités ou de

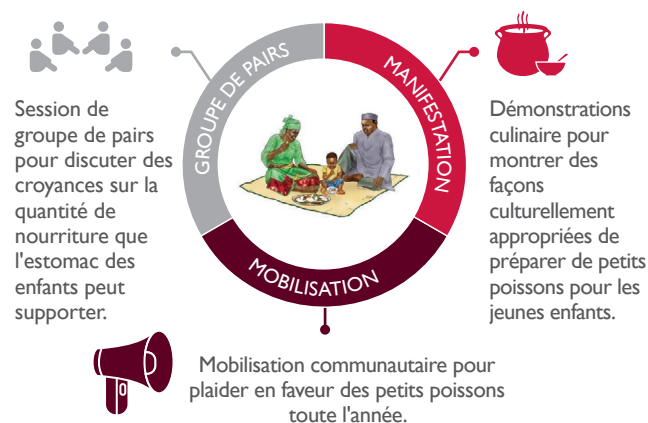
FIGURE 9. SEGMENTATION DU PUBLIC



programmes. La segmentation doit prendre en compte les publics qui auront le plus d'impact sur le résultat souhaité.

Les programmes apprennent à connaître ces moteurs grâce à la recherche formative et aux données existantes. Ceux-ci devraient aider les programmeurs à déterminer pourquoi une personne peut/ne peut pas actuellement pratiquer un comportement et comment le programme devrait promouvoir un changement de comportement. La recherche formative devrait également identifier les caractéristiques uniques au-delà des descripteurs sociodémographiques évidents (âge, sexe, éducation, quintile de richesse) qui aident le programmeur de CSC à segmenter correctement le public, à comprendre comment répondre aux besoins locaux ou établir un lien avec le public, et à adapter de manière appropriée la programmation de CSC.

FIGURE 10. TROIS ACTIVITÉS POUR ENCOURAGER LE CHANGEMENT DE COMPORTEMENT



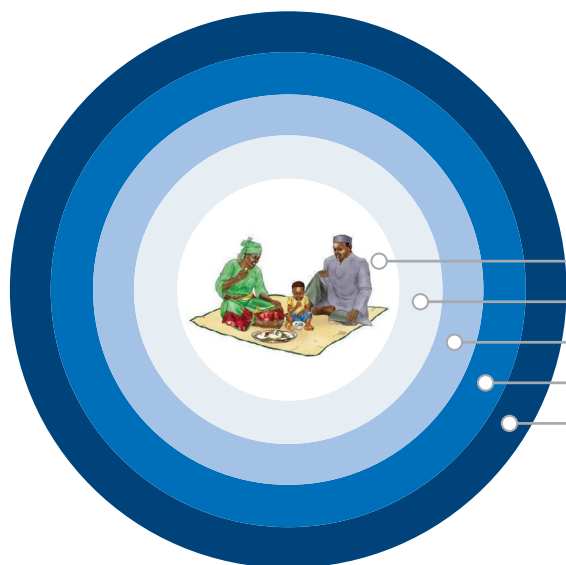


FIGURE 11. UNE PERSONNE QUI S'OCCUPE DES ENFANTS ET LE CADRE SOCIO-ÉCOLOGIQUE

- | **Individuel** | Connaissances, attitudes et compétences
- | **Interpersonnel** | Partenaire, famille et amis
- | **Organisation** | Politiques et règles informelles
- | **Communauté** | Normes et relations entre les organisations
- | **Environnement favorable** | Lois nationales, étatiques et locales

## PRINCIPAUX POINTS À RETENIR POUR LA CONDUITE DE L'ÉVALUATION

Il est important d'utiliser cette connaissance des comportements, des facteurs et des publics lors de l'évaluation du CSC en matière de nutrition. Tenez compte des comportements, des facteurs et des publics de l'activité lorsque vous déterminez comment répondre à votre ou vos questions d'évaluation et lorsque vous choisissez les méthodes et les répondants. Si le manque de connaissances est un facteur courant, il n'est pas le seul et ne devrait pas être le seul facteur auquel un programme s'attaque. Par conséquent, les connaissances ne devraient pas être le seul point de mire de l'évaluation.

### VOYONS CELA EN PRATIQUE.

Vous effectuez peut-être l'évaluation d'une activité de nutrition au Cameroun qui promeut le **comportement** suivant :

Les personnes qui s'occupent des enfants donnent aux enfants âgés de 6 à 23 mois une portion de petit poisson par jour. Pour encourager un changement de ce comportement, le projet met en œuvre les trois activités suivantes :

**Lors de l'évaluation, rappelez-vous que le CSC est centré sur les personnes.** Au cœur de chacune de ces activités CSC se trouve un groupe de personnes similaires et un comportement nutritionnel qu'elles devraient pratiquer. Lors d'une évaluation, ne partez pas du principe que toutes les personnes qui s'occupent des enfants de tous les enfants, par exemple, reçoivent les mêmes programmes. Parfois, les personnes qui s'occupent des enfants de différentes communautés reçoivent également des programmes différents. Le groupe de personnes inscrites à l'activité doit avoir des facteurs internes et externes

communs qui peuvent servir de motivateurs ou d'obstacles à la pratique du comportement.

Ces facteurs internes et externes devraient avoir influencé le développement de chacune des trois activités (mobilisation communautaire, séance de groupe de pairs et démonstration culinaire) évaluées. La figure 11 montre comment chacune des activités est liée à un facteur du cadre socio-écologique mentionné ci-dessus.

### IMPORTANCE DES COMPORTEMENTS PRIORITAIRES DANS LES ÉVALUATIONS DU CSC EN MATIÈRE DE NUTRITION

Examinons de plus près le comportement—Les personnes qui s'occupent des enfants de 6 à 23 mois leur donnent une portion de petit poisson par jour—qui a été encouragé par l'activité de CSC dans l'exemple décrit précédemment. Le comportement est très spécifique. L'acteur (les personnes qui s'occupent des enfants de 6 à 23 ans), l'action (nourrir), la quantité (une portion), le type d'aliment (petit poisson), ainsi que l'heure et la fréquence

FIGURE 12. LES ACTEURS ONT BESOIN DE PETITES ACTIONS RÉALISABLES À FAIRE



(quotidienne) sont très clairs et raisonnables pour la personne qui pratique ce comportement.

Ce type de comportement est parfois appelé « petite action réalisable ». **Une petite action réalisable** est un comportement qui, s'il est pratiqué régulièrement et correctement, conduira à une amélioration de la santé personnelle et publique. Parce que le comportement est petit et suffisamment raisonnable pour que l'acteur le saisisse, il peut être plus enclin à l'adopter car il est considéré comme faisable dans le contexte local (WASHplus 2015).

Non seulement une petite action réalisable est plus facile à saisir pour l'acteur, mais elle contribue également à assurer le succès du processus d'évaluation. Sa spécificité aide les acteurs à pratiquer le comportement et les évaluateurs à déterminer la contribution de l'activité au résultat nutritionnel.

Dans l'exemple ci-dessus, un seul comportement—les

personnes qui s'occupent des enfants des enfants de 6 à 23 mois donnent aux enfants une portion de petit poisson par jour—a été encouragé. Cependant, dans la plupart des activités nutritionnelles, plusieurs comportements nutritionnels peuvent être promus simultanément et, par conséquent, évalués.

Dans le cadre d'activités nutritionnelles complexes et multisectorielles, il est possible de promouvoir encore plus de comportements auprès d'un ensemble plus diversifié d'acteurs.

Ces comportements peuvent conduire aux mêmes résultats nutritionnels ou à des résultats différents. Il est important de comprendre comment ces comportements s'articulent avec la théorie du changement de votre activité. L'équipe chargée de l'évaluation doit rassembler tous les documents relatifs à la conception du programme de CSC et comprendre les comportements avant d'examiner la théorie du changement.

Vous pouvez également remarquer que la théorie du changement fait allusion à des comportements nutritionnels globaux communément promus. **Les comportements nutritionnels globaux** sont un ensemble de comportements spécifiques à la nutrition, étroitement liés à la réalisation de l'objectif de réduction de la dénutrition chez les jeunes enfants. Les comportements nutritionnels globaux<sup>2</sup> comprennent ces actions :

- Donnez aux enfants âgés de 6 à 23 mois une variété d'aliments adaptés à leur âge, sûrs, diversifiés et riches en nutriments.
- Allaitement exclusif pendant 6 mois après la naissance.
- Veillez à ce que les enfants continuent à être nourris au sein et à manger lorsqu'ils sont malades.
- Mangez quotidiennement des aliments variés, sûrs et riches en nutriments pour les repas et les collations.

FIGURE 13. EXEMPLES DE COMPORTEMENTS PROMUS DANS LE CADRE D'ACTIVITÉS NUTRITIONNELLES MULTISECTORIELLES

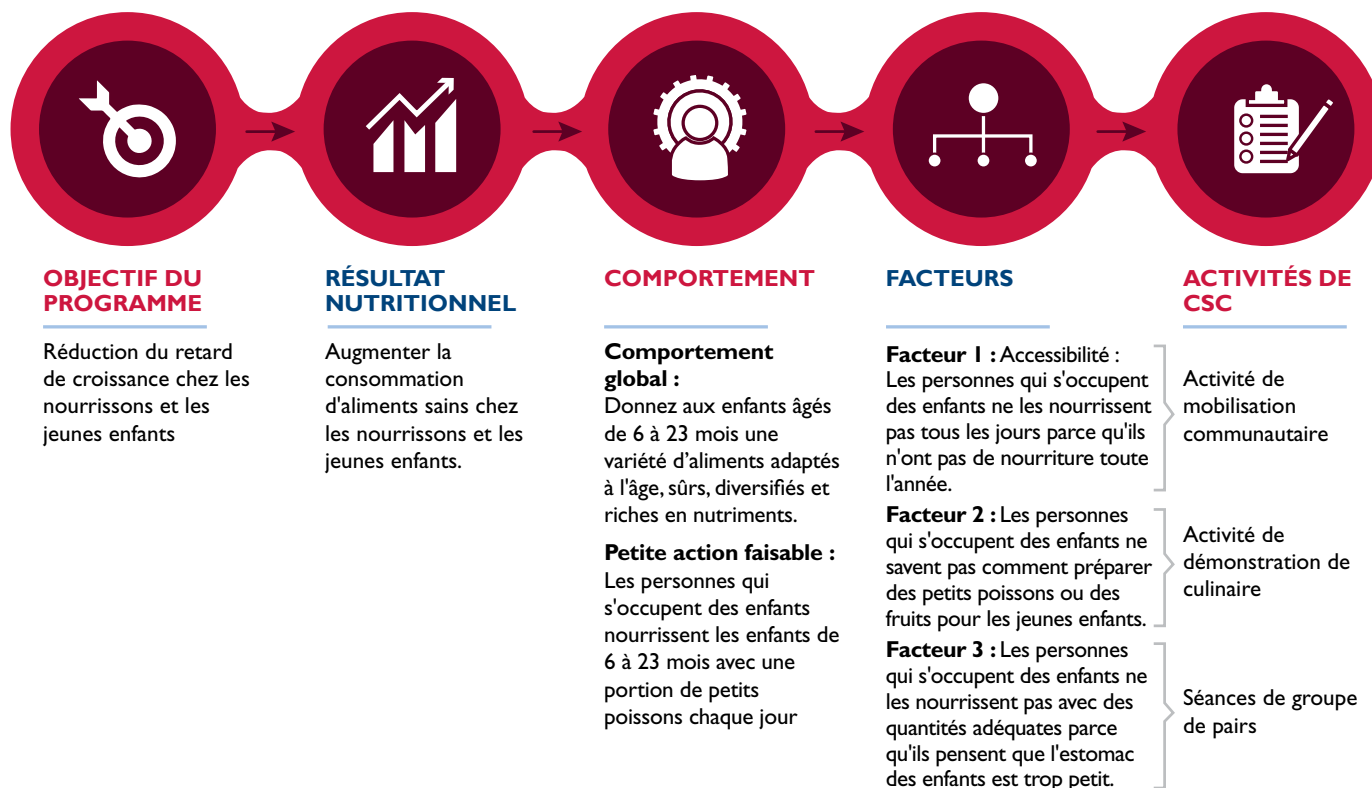
 <b>ADOLESCENTES</b>	 <b>CHEFS DE VILLAGE</b>	 <b>LES AGRICULTEURS</b>
<p><b>Les adolescentes</b> (âgées de 10 à 14 ans) prennent des suppléments de FAF chaque semaine à l'école.</p> <p><b>Les adolescentes</b> (10–14 ans) mangent des fruits et des œufs au petit-déjeuner.</p> <p><b>Les adolescentes</b> (10–14 ans) évitent les boissons sucrées après l'école.</p>	<p><b>Les chefs de village</b> encouragent les membres de la communauté à acheter des œufs.</p> <p><b>Les chefs de village</b> sollicitent le soutien des membres de la communauté pour limiter la disponibilité des boissons sucrées.</p>	<p><b>Les agriculteurs</b> stockent les aliments en toute sécurité.</p> <p><b>Les agriculteurs</b> augmentent leur production de légumes à feuilles vertes.</p>

2 Une liste complète se trouve à l'annexe 5 : Comportements visant à améliorer la nutrition.

Ces comportements ne sont pas assez spécifiques pour être promus, adoptés ou évalués, contrairement aux petites actions réalisables. Par exemple, on ne sait pas clairement quels aliments sont considérés comme « adaptés à l'âge, sûrs, diversifiés et riches en nutriments », et on ne sait pas quels enfants doivent « continuer à être allaités et à manger lorsqu'ils sont malades ». Bien que ces comportements

globaux soient normalement représentés dans la théorie du changement, il est toujours extrêmement important de comprendre si oui ou non ils ont été affinés pour devenir de petites actions réalisables. Cela permet à l'évaluateur de comprendre comment et pourquoi un changement de comportement souhaité est censé se produire dans un contexte particulier.

FIGURE 14. PARCOURS COMPORTEMENTAL



## PRINCIPAUX POINTS À RETENIR POUR LES ÉVALUATEURS

Lors de l'évaluation du CSC en matière de nutrition, il est important de prendre en compte le rôle des comportements prioritaires. S'il y a plus de huit comportements prioritaires, envisagez de demander si un processus de priorisation a été réalisé et de construire certaines des recommandations autour de l'impact de la priorisation sur les résultats nutritionnels ou la qualité de la programmation.

Il est également important de tenir compte des comportements prioritaires lors de l'évaluation, car ces comportements sont probablement plus spécifiques. Votre évaluation doit porter sur les efforts spécifiques du programme soit évaluer l'augmentation de la consommation de petits poissons au lieu de tous les aliments riches en nutriments, par exemple.

Enfin, l'utilisation de la voie comportementale aide les évaluateurs à relier les activités aux facteurs et comportements corrects. Cela aide les évaluateurs à déterminer quelles données de SEA pourraient être utilisées pour aider à répondre à la question d'évaluation sélectionnée.

Certaines équipes de CSC créeront un document sur le parcours comportemental. Ce document peut également être appelé un parcours d'impact du programme (PIP). Ce document offre plus de spécificité que la théorie du changement et montre comment les activités sont liées aux objectifs plus larges de l'activité et aux résultats en matière de nutrition, comme le montre l'image ci-dessous.

Parfois, les activités de nutrition—même les activités de nutrition très importantes et bien financées—promeuvent trop de comportements. Un trop grand nombre de comportements promus peut grever les ressources humaines et financières de l'activité, compromettre la qualité des activités associées et submerger les acteurs et les bénéficiaires. Promouvoir un trop grand nombre de comportements peut également réduire les chances d'évaluer efficacement chacun d'entre eux. Pour éviter

ce problème, les programmeurs devraient utiliser un processus stratégique<sup>3</sup> pour déterminer les comportements prioritaires. Au cours du processus de priorisation, les programmeurs de CSC adapteront le comportement global en matière de nutrition à une petite action réalisable qui est raisonnable pour l'acteur. Le comportement global « donner aux enfants âgés de 6 à 23 mois une variété d'aliments adaptés à leur âge, sûrs, diversifiés et riches en nutriments » pourrait être modifié en « les personnes qui s'occupent des enfants âgés de 6 à 23 mois leur donnent une portion de petit poisson chaque jour » (voir figure 15).

### UTILISER LES ÉVALUATIONS POUR ATTIRER L'ATTENTION SUR LE CSC DANS LES ACTIVITÉS SENSIBLES À LA NUTRITION

Souvent, les évaluations ne reconnaissent les approches en matière de CSC que lorsqu'elles sont liées à la programmation **spécifique à la nutrition** ou lorsque les personnes qui s'occupent des enfants et les membres de leur famille sont les principaux acteurs, comme l'indiquent les comportements suivants.

Lorsque l'on utilise le CSC pour relever les défis de la nutrition, il faut tenir compte des comportements de nombreux autres individus au sein du système alimentaire et de ceux d'autres secteurs—tels que EAH la protection sociale et le développement de la petite enfance, et la société civile. Ces acteurs sont souvent au centre des programmes **sensibles à la nutrition**. Les programmes sensibles à la nutrition

FIGURE 15. COMPORTEMENTS GLOBAUX OU PRIORITAIRES

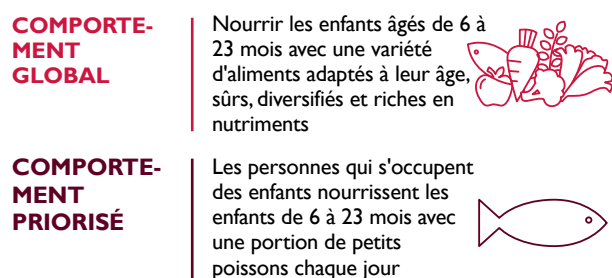
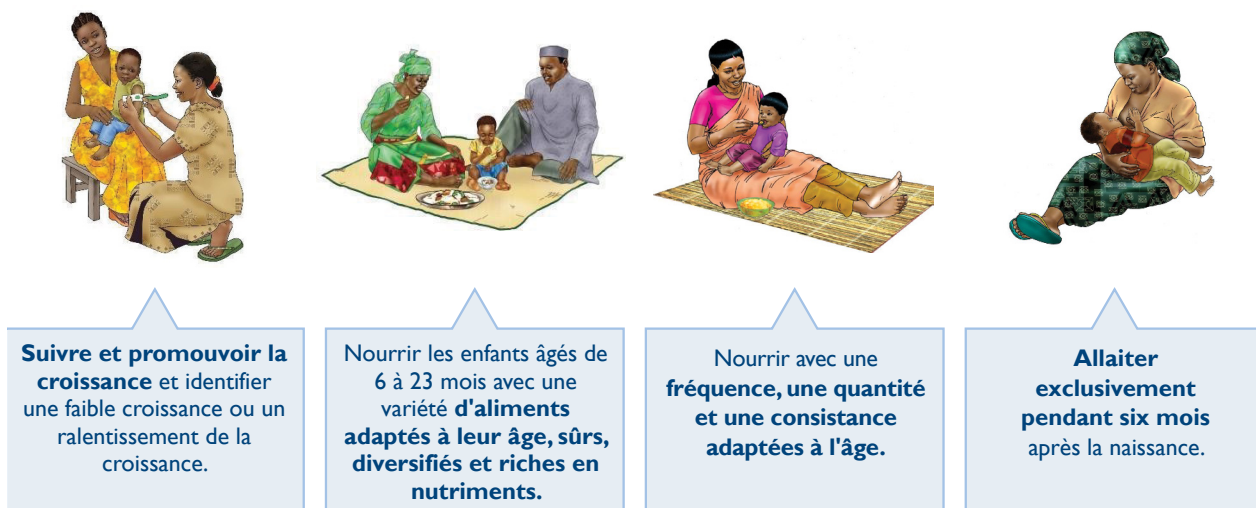


FIGURE 16. EXEMPLE DE PROGRAMMATION SPÉCIFIQUE À LA NUTRITION



3 Pour en savoir plus, voir USAID en action pour la nutrition [Prioriser les comportements nutritionnels multisectoriels](#).



peuvent promouvoir un changement de comportement chez des acteurs autres que les membres du ménage, mais les évaluations ne sont pas toujours conçues pour évaluer cela. L'élimination d'obstacles tels que l'accès à la nourriture, la sécurité, l'accessibilité financière et la prise de décision peut impliquer les agriculteurs, les vendeurs de produits alimentaires, les commerçants et les transformateurs de produits alimentaires, ainsi que les personnes qui achètent, préparent et consomment ces produits. D'autres acteurs de la nutrition et des comportements illustratifs peuvent être examinés dans l'infographie [Le changement social et comportemental contribue à améliorer la nutrition \(USAID en action pour la nutrition 2020\)](#).

Ce sont des acteurs importants à retenir lors de l'évaluation des efforts de CSC d'une activité. Tout comme les personnes qui s'occupent des enfants et les membres de leur famille, les agriculteurs, les vendeurs de produits alimentaires, les commerçants, les transformateurs de produits alimentaires sont affectés par des facteurs internes et externes qui influencent leur capacité à pratiquer les comportements promus. Les activités doivent être conçues et évaluées pour s'assurer qu'elles abordent les obstacles au changement de comportement, que le public a été correctement segmenté et que les bons acteurs sont engagés.

FIGURE 17. ACTEURS DE L'ALIMENTATION SENSIBLES À LA NUTRITION



Cependant, beaucoup de ces approches clés en matière de CSC sont négligées et le changement de comportement de ces acteurs sensibles à la nutrition n'est pas reconnu comme un « travail en matière de CSC ». Les évaluations qui sont soigneusement conçues et menées en gardant à l'esprit cette surveillance commune peuvent aider les programmeurs à identifier les domaines dans lesquels les efforts des programmes de CSC sensibles à la nutrition peuvent être renforcés. Pour ce faire, envisagez de formuler les questions de l'évaluation autour du comportement des acteurs du marché tels que les agriculteurs, les vendeurs ou les transformateurs alimentaires. Demandez si leurs comportements ont changé ou non. Vous pouvez également vous demander si le changement de comportement des acteurs du marché a modifié les comportements des ménages (si l'objectif de l'activité était de le faire).



## Conseil pour la conception de l'évaluation

Lors de l'identification du CSC sensibles à la nutrition, consultez le plan de SEA ou les fiches de référence des indicateurs pour voir s'il existe des indicateurs qui mesurent une action spécifique, réalisée par une personne/un acteur spécifique à un moment ou un endroit spécifique. Recherchez des indicateurs sur les agriculteurs, les vendeurs, les agents de santé, etc. Voir l'annexe 7 : Indicateurs illustratifs du CSC. D'autres acteurs possibles sont énumérés à l'annexe 3 : Comment le CSC contribue à améliorer la nutrition.

Exemple : Pourcentage d'agriculteurs ayant pratiqué les interventions sur la chaîne de valeur promues par l'activité au cours des 12 derniers mois (USAID 2017).

Si vous voyez des indicateurs qui peuvent potentiellement mesurer des comportements sensibles à la nutrition, travaillez avec les collègues concernés pour vous renseigner et envisager de concevoir une évaluation pour mesurer les changements dans les facteurs et les comportements.

# Documents du programme de CSC pertinents pour les évaluations

Savoir où trouver les informations dont vous avez besoin pour effectuer une évaluation peut être une première étape utile. Le tableau 3 ci-dessous énumère les documents courants du programme que vous pouvez demander ou recueillir pour identifier les informations nécessaires. Notez que plusieurs de ces documents peuvent se chevaucher. Par exemple, le plan de communication peut faire partie de la stratégie de CSC, en particulier pour un projet ayant une petite

composante de communication. Le document sur les parcours comportementaux pourrait également être inclus dans la stratégie de CSC.

Cette liste est illustrative et les activités peuvent avoir des noms différents pour décrire chaque document. Utilisez la description pour vous renseigner sur l'existence d'un tel document.

**TABLEAU 3. DOCUMENTS DU PROGRAMME DE CSC POUR LA CONCEPTION DE L'ÉVALUATION**

Document	Où puis-je trouver le —					CSC dans les activités sensibles à la nutrition
	Comportements	Facteurs	Acteurs et influenceurs	Approches en matière de CSC	Parcours comportemental	
<b>Stratégie de CSC :</b> Elle sert de feuille de route pour les comportements que le projet va modifier, les raisons pour lesquelles ces comportements sont prioritaires, la manière dont le projet va aborder les facteurs d'influence et les résultats attendus.	X	X	X	X	X	
<b>Plan de communication en matière de CSC :</b> Il s'agit d'un élément clé du plan de mise en œuvre détaillé plus large, spécifique à la communication. Les activités de communication en matière de CSC font généralement partie d'un programme et peuvent aller de la communication interpersonnelle et du conseil aux événements communautaires en passant par les médias de masse (par exemple, la radio ou les médias sociaux).	X	X	X	X	X	
<b>Plan de mise en œuvre du CSC ou de l'activité élargie :</b> Met la stratégie de CSC en action et décompose chaque activité en étapes identifiables et réalistes. Le plan pour les activités de CSC peut être séparé ou faire partie d'un plan de mise en œuvre d'un projet multisectoriel plus large.	X	X	X	X	X	
<b>Document sur les parcours comportementaux ou PIP :</b> Décrit la relation de cause à effet entre les activités et les produits/résultats, ainsi que la manière dont leur relation est censée permettre d'atteindre le but et l'objectif de l'activité.	X	X	X	X	X	
<b>Rapports de la recherche formative ou de l'analyse documentaire initiale :</b> Résume les recherches menées pendant l'élaboration d'un programme pour aider à sélectionner et à comprendre les comportements et les petites actions réalisables possibles.	X	X	X	X		
<b>Théorie du changement :</b> Décrit une série hypothétique de changements qui devraient se produire dans un contexte donné à la suite d'actions intégrées spécifiques. Il fournit une vue d'ensemble des résultats escomptés à un niveau stratégique et aide les évaluateurs à comprendre les résultats escomptés du programme, les facteurs, le public et les efforts programmatiques connexes.	X	X	X	X	X	X
<b>Plan de SEA :</b> Permet de suivre la progression d'un programme vers l'objectif visé. Le plan de SEA contiendra des informations clés sur les indicateurs actuels que le programme surveille, tels que les définitions, les sources de données, la fréquence de transmission des données et les objectifs pertinents. Aide les évaluateurs à comprendre les produits, les résultats et l'impact du programme, ainsi que la disponibilité des données.						X

---

# Conclusion

Des évaluations de programme de haute qualité sont essentielles pour déterminer ce qui rend une approche en matière de CSC efficace. Ces conseils visent à soutenir le processus d'évaluation des programmes de nutrition qui comprennent des composantes de CSC. L'évaluation des programmes comportant une composante de CSC nécessite une compréhension détaillée des objectifs comportementaux sous-jacents. Le document sur la théorie du changement, la portée du travail, le plan de SEA et le document sur le parcours d'impact du programme devraient informer le type d'évaluation et les questions d'évaluation développées.

Lors de la collecte de données pour construire l'évaluation, les évaluateurs doivent utiliser des méthodes mixtes. Les données de suivi de routine combinées aux données qualitatives, telles que celles issues des entretiens, peuvent aider à développer une compréhension du programme. Les répondants possibles comprennent les principaux participants au programme, les personnes influentes et les parties prenantes qui pourraient remarquer un changement. Les évaluateurs doivent également se demander si le public

du programme a été segmenté et comment le programme s'est adressé à ces différents segments.

Le contexte social d'un programme sous-tend les résultats de toute approche. Il est essentiel d'identifier comment le contexte social peut influencer le succès du programme. Les réseaux de pairs, les chefs culturels et religieux, et les ambassadeurs de la communauté sont tous des répondants potentiels importants. Les changements dans les facteurs d'influence doivent également être mis en évidence dans l'évaluation.

En l'absence d'évaluations solides du CSC en matière de nutrition, les donateurs, les programmeurs et les planificateurs manquent d'informations pour prendre des décisions ou des adaptations stratégiques qui pourraient contribuer à améliorer les résultats en matière de nutrition et à réduire la mortalité et la morbidité. Ce guide peut aider les responsables de la mise en œuvre des évaluations à s'assurer que la qualité des évaluations du CSC en matière de la nutrition est élevée.

# Références

Bhutta, Zulfiqar et al. 2013. « Evidence-Based Interventions for Improvement of Maternal and Children Nutrition: What Can be Done and at What Cost? » *The Lancet*. [http://dx.doi.org/10.1016/S0140-6736\(13\)60996-4](http://dx.doi.org/10.1016/S0140-6736(13)60996-4)

Breakthrough ACTION. s.d. « How-to Guide: Provider Behavior Assessment for Social and Behavior Change. » Compass. Consulté le 10 février 2022. <https://www.thecompassforsbc.org/how-to-guides/provider-behavior-assessment-social-and-behavior-change>

Bureau de l'USAID pour l'assistance humanitaire (BHA). 2020. *Technical Guidance for Monitoring, Evaluation, and Reporting for Resilience Food Security Activities*. Washington, D.C : USAID. [https://www.usaid.gov/sites/default/files/documents/USAID-BHA\\_RFSA\\_ME\\_Guidance\\_May\\_2021.pdf](https://www.usaid.gov/sites/default/files/documents/USAID-BHA_RFSA_ME_Guidance_May_2021.pdf)

Dougherty, Leanne et Komlan Edan. 2020. « Leveraging M&E Systems to Improve SBC Programme Performance. » Présentation, Académie de l'agriculture, de la nutrition et de la santé. Consulté le 1er février 2022. <https://www.anh-academy.org/community/events/webinar-leveraging-me-systems-improved-sbc>

GEU (Gouvernement des États-Unis). 2021. *U.S. Government Food Security Strategy Fiscal Year 2022–2026*. Washington, DC : Initiative alimentaire pour l'avenir Feed the Future. <https://www.usaid.gov/what-we-do/agriculture-and-food-security/us-government-global-food-security-strategy>

Health Communication Capacity Collaborative. s.d. « Why Social and Behavior Change Communication? » Site web du Health Communication Capacity Collaborative. <https://healthcommcapacity.org/about/why-social-and-behavior-change-communication/>

The Manoff Group et l'USAID (Agence des États-Unis pour le développement international). s.d. « Think | Big: Behavior Integration Guidance. » Consulté le 15 mars 2022. [https://thinkbigonline.org/action/document/download?document\\_id=238](https://thinkbigonline.org/action/document/download?document_id=238)

PRB (Population Reference Bureau). 2017. « The Gender Integration Continuum. » Consulté le 17 février 2022. [https://www.igwg.org/wp-content/uploads/2017/12/17-418-GenderContTraining-2017-12-12-1633\\_FINAL.pdf](https://www.igwg.org/wp-content/uploads/2017/12/17-418-GenderContTraining-2017-12-12-1633_FINAL.pdf)

Le projet Passages et l'USAID (Agence américaine pour le développement international). 2021. *Approches d'apprentissage et d'action en gestion adaptative pour la mise en œuvre d'interventions de changement de normes*. Washington, D.C : Institut pour la santé reproductive, Université de Georgetown. [https://irh.org/resource-library/adaptive-management-brief?mc\\_cid=66119e8e4c&mc\\_eid=c075385406](https://irh.org/resource-library/adaptive-management-brief?mc_cid=66119e8e4c&mc_eid=c075385406)

Le projet Passages et l'USAID (Agence des États-Unis pour le développement international). 2021. « Social Norms Lexicon. » Align. Consulté le 16 février 2022. <https://www.alignplatform.org/resources/social-norms-lexicon>

Ruel, Marie T., Agnes R. Quisumbing et Mysbah Balagamwala. 2018. « Nutrition-Sensitive Agriculture: What Have We Learned so Far? » *Global Food Security*. 17: 128–153. <https://doi.org/10.1016/j.gfs.2018.01.002>

Ruel, Marie T. 2013. « Nutrition-Sensitive Interventions and Programmes: How Can They Help to Accelerate Progress in Improving Maternal and Child Nutrition » *The Lancet*. [http://dx.doi.org/10.1016/S0140-6736\(13\)60843-0](http://dx.doi.org/10.1016/S0140-6736(13)60843-0)

USAID (Agence des États-Unis pour le développement international). 2020. *How to Use the Global Nutrition Behavior Profiles*. Washington, DC : USAID. [https://thinkbigonline.org/action/document/download?document\\_id=230#:~:text=Les%20Global%20Nutrition%20Behavior%20Profiles%20décrivent%20un%20ensemble%20de%20nutrition,centre%20sur%20le%20ch%20mage%20et%20le%20gaspillage.](https://thinkbigonline.org/action/document/download?document_id=230#:~:text=Les%20Global%20Nutrition%20Behavior%20Profiles%20décrivent%20un%20ensemble%20de%20nutrition,centre%20sur%20le%20ch%20mage%20et%20le%20gaspillage.)

USAID (Agence des États-Unis pour le développement international). 2021. « Social and Behavior Change. » Consulté le 16 février 2021. <https://www.usaid.gov/what-we-do/global-health/cross-cutting-areas/social-and-behavior-change>.

USAID (Agence des États-Unis pour le développement international). 2014. *USAID Multi-Sectoral Nutrition Strategy 2024–2025*. Washington, DC : USAID. <https://www.usaid.gov/nutrition-strategy>

USAID en action pour la nutrition. 2020. *Comportements visant à améliorer la nutrition*. Arlington, VA : USAID en action pour la nutrition. [https://www.advancingnutrition.org/sites/default/files/2020-05/behaviors to improve nutrition infographic.pdf](https://www.advancingnutrition.org/sites/default/files/2020-05/behaviors_to_improve_nutrition_infographic.pdf)

USAID en action pour la nutrition. 2020. *Guide du programme : Impliquer les membres de la famille dans l'amélioration de la nutrition maternelle et infantile*. Arlington, VA : USAID en action pour la nutrition. <https://www.advancingnutrition.org/resources/guide-du-programme-impliquer-les-membres-de-la-famille-dans-lamelioration-de-la-nutrition>

USAID en action pour la nutrition. 2020. *Les Choses à faire et à ne pas faire en matière de changement social et comportemental : Bien faire les choses pour une programmation nutritionnelle multisectorielle*. Arlington, VA : USAID en action pour la nutrition. <https://www.advancingnutrition.org/resources/les-choses-faire-et-ne-pas-faire-en-matiere-de-changement-social-et-comportemental>

USAID en action pour la nutrition. 2021. *Suivi le changement social et comportemental pour une nutrition multisectorielle*. Arlington, VA : USAID en action pour la nutrition. <https://www.advancingnutrition.org/resources/monitoring-social-and-behavior-change-multi-sectoral-nutrition>

USAID en action pour la nutrition. 2019. *USAID Advancing Nutrition Gender Equality Strategy*. Arlington, VA : USAID en action pour la nutrition. [https://www.advancingnutrition.org/sites/default/files/2020-07/usaaid\\_advancing\\_nutrition\\_gender\\_equality\\_strategy.pdf](https://www.advancingnutrition.org/sites/default/files/2020-07/usaaid_advancing_nutrition_gender_equality_strategy.pdf)

WASHplus. 2015. « Small Doable Actions: A Feasible Approach to Behavior Change. » Consulté 16 février 2021. [http://www.washplus.org/sites/default/files/sda-learning\\_brief2015.pdf](http://www.washplus.org/sites/default/files/sda-learning_brief2015.pdf)



# Annexe I. Glossaire des termes

**Activité :** Programme de développement financé par l'USAID

**Acteur :** Personne pratiquant un comportement

**Changement social et comportemental (CSC) :** Activités visant à modifier les comportements en agissant sur des facteurs tels que les connaissances, les attitudes et les normes ([USAID 2021](#))

**Communication pour le changement social et comportemental (CCSC) :** L'utilisation de la communication pour changer les comportements, y compris l'utilisation des services, en influençant positivement les connaissances, les attitudes et les normes sociales. Précédemment connu sous le nom de communication pour le changement de comportement. (Health Communication Capacity Collaborative et USAID s.d.).

**Comportement :** Une action, réalisée par une personne/un acteur spécifique à un moment ou un endroit spécifique. Pour les comportements spécifiques à la nutrition, voir la publication sur [Comportements visant à améliorer la nutrition](#) de l'USAID en action pour la nutrition (USAID 2020).

**Comportements nutritionnels globaux :** Un ensemble de comportements spécifiques à la nutrition considérés comme étroitement liés à la réalisation de l'objectif de réduction de la malnutrition chez les jeunes enfants, en mettant l'accent sur le retard de croissance et l'émaciation ([USAID 2020](#)).

**Comportements prioritaires ou priorisés :** Comportements sélectionnés par les concepteurs ou les responsables de la mise en œuvre du programme comme étant le point central d'une activité ou d'une approche donnée, sur la base de données probantes

**CSC en matière de nutrition :** Activités visant à modifier les comportements liés à la nutrition (par exemple, la sélection d'aliments variés, la production agricole, l'allaitement maternel) en agissant sur des facteurs tels que les connaissances, les attitudes et les normes ([USAID 2021](#)).

**Facteurs (parfois appelés moteurs) :** Éléments situés à l'intérieur ou au-delà de la sphère de contrôle ou d'influence immédiate d'un individu qui affectent sa capacité à réaliser des comportements de manière efficace (Breakthrough ACTION s.d.).

**Influenceur :** Une personne qui inspire ou guide les actions des autres.

**Motivateurs :** Facteurs à l'intérieur ou au-delà de la sphère de contrôle ou d'influence immédiate d'un individu qui l'incitent à adopter certains comportements ([Breakthrough ACTION s.d.](#)).

**Normes sociales :** Les normes sociales sont les règles perçues comme informelles, le plus souvent non écrites, qui définissent les actions acceptables, appropriées et obligatoires au sein d'un groupe ou d'une communauté donnée. Les normes sociales sont apprises, parfois explicitement mais souvent implicitement, et évoluent avec le temps. Les normes sociales peuvent encourager ou décourager un comportement et, par conséquent, influencer le bien-être des individus et de la communauté ([Le projet Passages 2021](#)).

**Obstacles :** Facteurs à l'intérieur ou au-delà de la sphère de contrôle ou d'influence immédiate d'un individu qui entravent sa capacité à adopter des comportements efficaces ([Projet Breakthrough ACTION s.d.](#)).

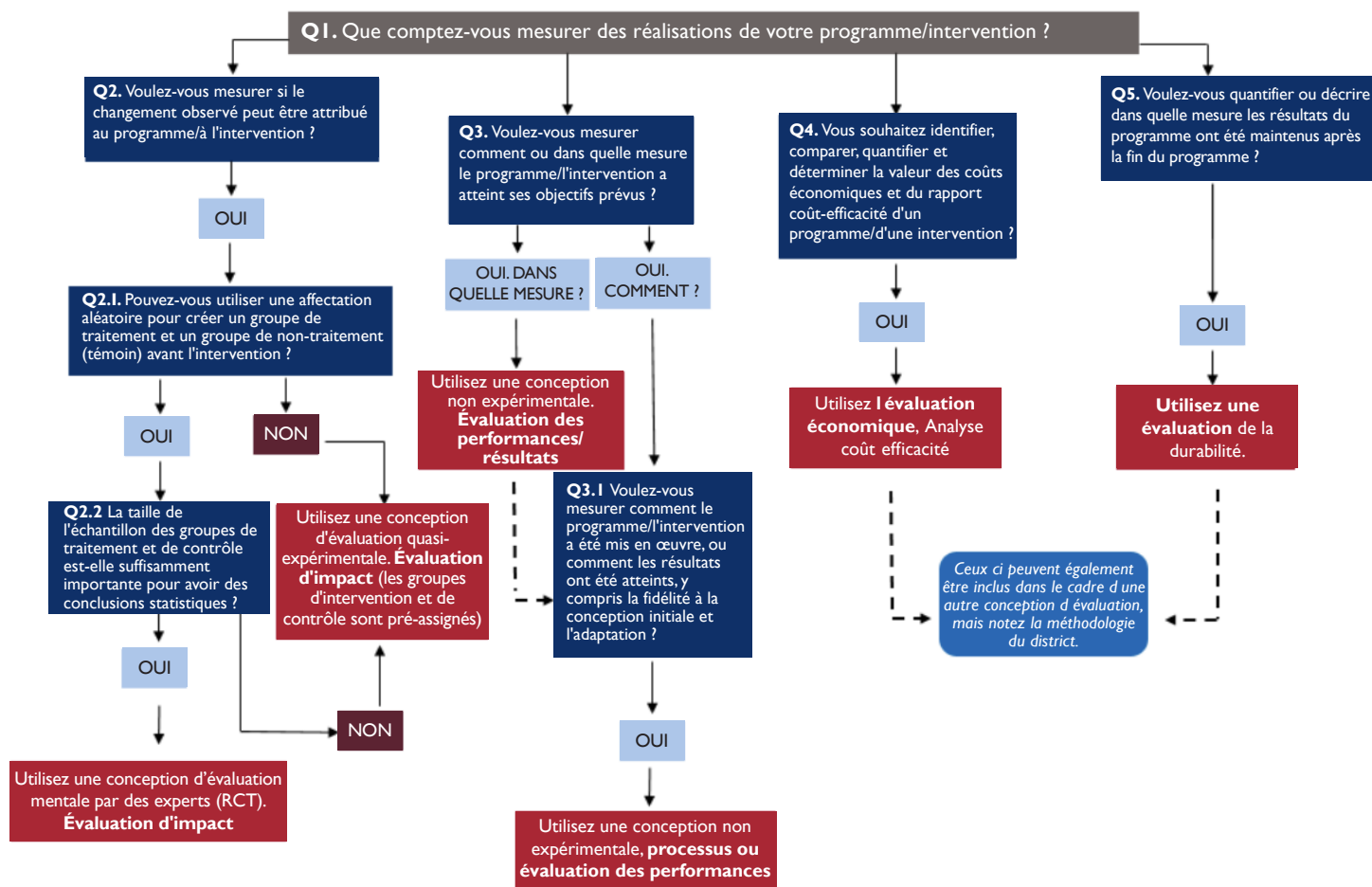
**Petite action réalisable :** Un comportement qui, s'il est pratiqué de manière cohérente et correcte, entraînera une amélioration de la santé personnelle et publique. Même si le comportement n'est pas une « pratique idéale », il est probable que davantage de ménages l'adopteront car il est considéré comme faisable dans le contexte local ([WASHplus 2015](#)).

**Segmentation du public :** Identification de groupes cibles ayant des besoins, des valeurs ou des caractéristiques similaires pour la mise en œuvre d'activités ou de programmes. La segmentation doit tenir compte des publics qui auront le plus grand impact sur le résultat souhaité (adapté de [Dougherty et Edan 2020](#)).

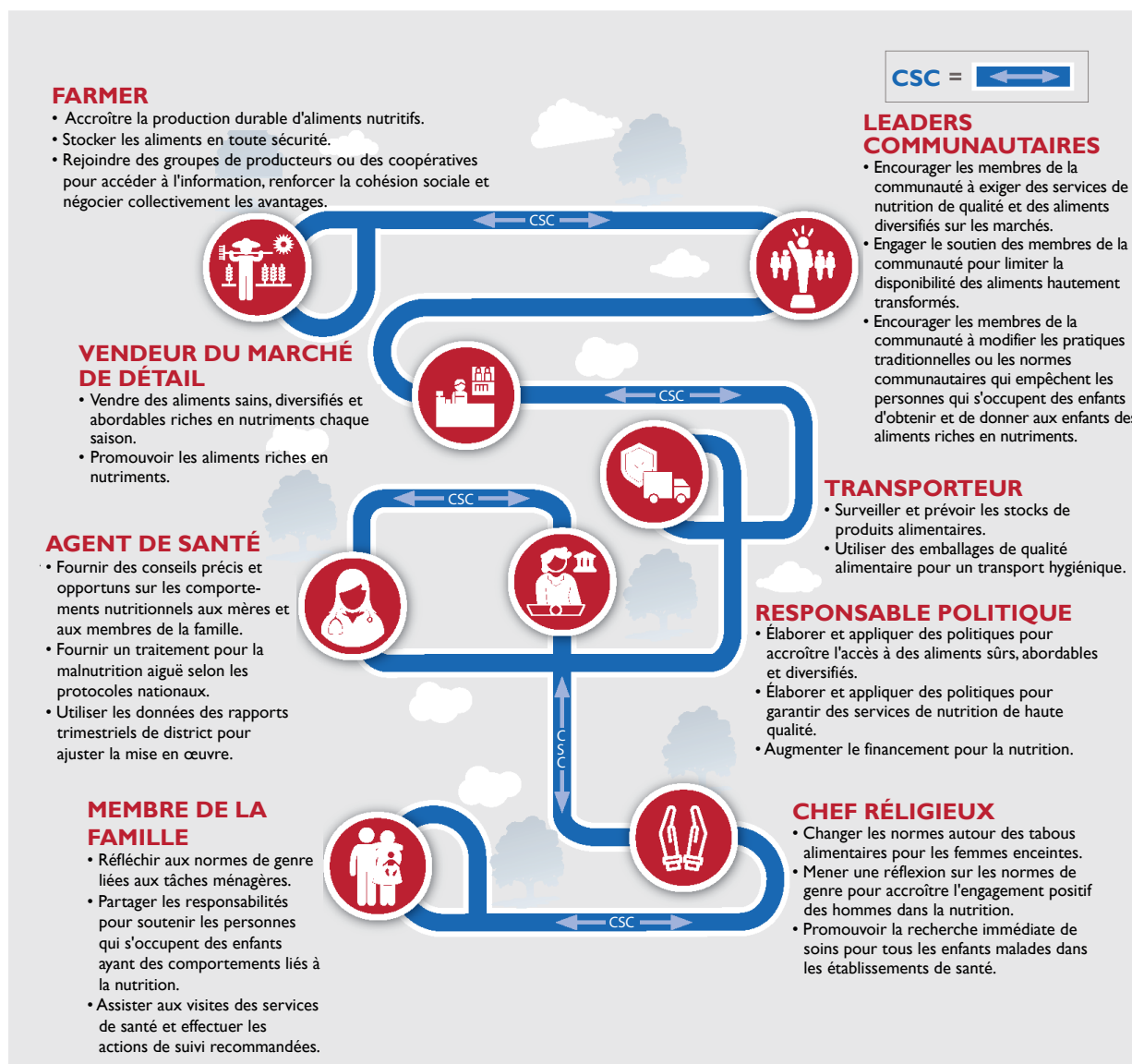
**Sensible à la nutrition :** Activités qui ciblent les causes sous-jacentes et fondamentales de la malnutrition afin d'améliorer la sécurité alimentaire et la nutrition. Il peut s'agir de causes relevant des secteurs de l'agriculture, des filets de sécurité sociale, du développement de la petite enfance et de la scolarité ([Ruel 2014](#)).

**Spécifique à la nutrition :** Activités qui ciblent les causes immédiates de la sous-nutrition : apport alimentaire inadéquat et mauvaise santé ([Bhutta 2013](#)).

# Annexe 2. L'outil de planification de l'évaluation de la nutrition pour les Missions de l'USAID



# Annexe 3. Comment le CSC contribue à améliorer la nutrition



# Annexe 4. Facteurs qui influencent les comportements nutritionnels multisectoriels



# Annexe 5. Comportements visant à améliorer la nutrition



## ALIMENTATION ET SOINS PENDANT LA GROSSESSE

- Manger des quantités suffisantes de nourriture à des fréquences appropriées.
- Manger quotidiennement une variété d'aliments sûrs, diversifiés et riches en nutriments pour les repas et les collations.
- Suivre un cours complet de soins prénatals de qualité, ajuster la mise en œuvre.



## ALLAITEMENT MATERNEL

- Commencer l'allaitement dans l'heure qui suit l'accouchement.
- Allaiter exclusivement pendant 6 mois après la naissance.
- Continuer à allaiter jusqu'à ce que les enfants aient au moins deux ans.



## ALIMENTATION COMPLÉMENTAIRE POUR LES ENFANTS

- Nourrir avec une fréquence, une quantité et une consistance adaptées à l'âge.
- Nourrir les enfants de 6 à 23 mois avec une variété d'aliments riches en nutriments, sûrs et adaptés à leur âge.
- Préparer les aliments et nourrir les enfants de manière hygiénique
- Nourrir de manière réactive



## ALIMENTATION PENDANT ET APRÈS LA MALADIE

- S'assurer que les enfants continuent à allaiter et à manger lorsqu'ils sont malades.
- Donner une alimentation de récupération pendant deux semaines après la maladie.



## AUTRES SOINS PRÉVENTIFS

- Donner aux nourrissons et aux enfants de moins de deux ans un cycle complet de vaccinations.
- Suivre et promouvoir la croissance et identifier une faible croissance ou un ralentissement de la croissance.



## TRAITER LA DIARRHÉE ET L'ÉMACIATION

- Traiter la diarrhée de manière appropriée dès l'apparition des symptômes
- Prodiger immédiatement des soins en cas de malnutrition aiguë (émaciation)

Adapté de [ACCELERATE](#)

# Annexe 6. Nouveaux outils pour une programmation de changement social et comportemental de haute qualité en matière de nutrition

Un changement social et comportemental de qualité est essentiel pour obtenir des résultats nutritionnels. [Le CSC est le fil conducteur qui relie les secteurs et les stratégies de nutrition](#). Qu'une activité vise à améliorer l'état nutritionnel des femmes et des enfants, à favoriser des communautés plus résilientes ou à accroître la disponibilité d'aliments sûrs, abordables et nutritifs, les comportements individuels sont au cœur de la solution.

La plupart des programmes nutritionnels ont l'intention d'utiliser des approches en matière de CSC de qualité, mais les étapes clés sont souvent manquées. Le CSC en matière de nutrition est particulièrement difficile en raison de la nature des comportements—petits, fréquents et additifs.

En s'appuyant sur les expériences des partenaires et les leçons apprises, l'USAID en action pour la nutrition développe une série d'outils pratiques pour harmoniser la conception, la mise en œuvre, le suivi et l'évaluation des programmes de CSC en matière de nutrition dans les systèmes alimentaires et de santé. Ces outils ont été présentés pour la première fois lors d'un webinaire [en décembre 2020](#) et sont destinés à soutenir chacune des six étapes de programmation de CSC.



## ÉTAPE 1 : PRIORISATION DES COMPORTEMENTS

La priorisation des comportements est la première étape de la conception d'un programme. Peu importe les compétences de l'équipe de CSC d'un programme, aucun programme ne peut tout faire. Pour vous aider dans cette démarche, nous mettons en évidence les six comportements fondamentaux [spécifiques à la nutrition \(anglais\) \(français\)](#) dont la recherche montre qu'ils permettent d'améliorer les résultats nutritionnels.

Ces comportements peuvent également être décomposés en fonction des contextes locaux et de recherches plus approfondies. Cette liste vous aide à réfléchir à l'éventail des comportements spécifiques à la nutrition qu'un programme pourrait aborder et peut vous aider à établir des priorités. L'outil [Prioriser les comportements nutritionnels multisectoriels](#) présente un processus simple, par étapes, pour vous aider à restreindre votre champ d'action et éviter de surcharger ou de submerger les personnes et les programmes. Les comportements prioritaires guident la recherche formative et le développement de la stratégie de CSC afin d'obtenir le changement social et comportemental souhaité.

## ÉTAPE 2 : PLANIFIER ET EFFECTUER DES RECHERCHES

Utilisez l'outil [Facteurs qui influencent les comportements nutritionnels multisectoriels \(anglais\) \(français\)](#) pour explorer la littérature sur les principaux obstacles et facilitateurs ou « facteurs » qui influencent une personne à pratiquer et maintenir les comportements prioritaires. Ensuite, concentrez toute recherche formative sur les lacunes de la littérature afin de mieux comprendre les personnes et leur contexte.

## ÉTAPE 3 : CONCEVOIR UNE STRATÉGIE DE CHANGEMENT SOCIAL ET COMPORTEMENTAL EN MATIÈRE DE NUTRITION.

Avec les comportements prioritaires et la recherche formative, l'outil [Utiliser la recherche pour concevoir une stratégie de changement social et comportemental pour une nutrition multisectorielle](#) peut aider à organiser et à distiller la recherche dans une stratégie de CSC fondée sur des données probantes. Des exemples de stratégies peuvent être trouvés sur le [site Web du projet SPRING de l'USAID](#).



La stratégie de CSC fournit une feuille de route pour garantir que les interventions s'attaquent aux facteurs critiques et sont coordonnées pour obtenir des résultats—y compris un changement dans les comportements prioritaires. C'est le fondement de la mise en œuvre, du suivi et de l'évaluation du succès des activités.

#### ÉTAPE 4 : PLAN DE MISE EN ŒUVRE ET DE SUIVI, D'ÉVALUATION ET D'APPRENTISSAGE

Utilisez le site Définir les compétences en matière de changement social et comportemental pour une liste multisectorielle de la nutrition ([anglais](#)) ([français](#)) pour guider les décisions d'embauche, identifier les domaines à renforcer et suivre l'évolution des performances dans le temps. [Liste de compétences des agents de santé communautaire pour le changement social et comportemental en matière de nutrition \(anglais\) \(français\)](#) peut également aider à planifier le renforcement des capacités des agents de santé communautaire et des autres personnes en première ligne.

Un autre élément clé du CSC de qualité est le suivi des comportements et des facteurs prioritaires. L'utilisation de l'outil [Suivi de l'évolution sociale et du changement de comportement dans le cadre d'une nutrition multisectorielle](#) peut y contribuer. L'outil vous guide dans l'identification des indicateurs appropriés, la sélection et l'application des méthodes, l'analyse des résultats et les adaptations à apporter.

#### ÉTAPE 5 : MISE EN ŒUVRE, SUIVI ET ADAPTATION

La mise en œuvre du CSC est tout aussi importante qu'une conception de haute qualité pour les résultats. L'outil [Les Choses à faire et à ne pas faire en matière de changement social et comportemental : Bien faire les choses pour la](#)

[programmation de la nutrition multisectorielle](#) rappelle les bonnes pratiques de mise en œuvre et les problèmes à éviter. Cette ressource peut aider à identifier les domaines à vérifier et à ajuster si nécessaire afin d'améliorer la qualité à chaque étape.

#### ÉTAPE 6 : ÉVALUER

Des évaluations solides sont également essentielles pour obtenir un CSC de haute qualité. En utilisant le plan de SEA et [Évaluation des composantes de changement social et comportemental des activités de nutrition : un guide de conception pour le personnel de l'USAID](#), gérer une évaluation qui démontre les progrès vers les objectifs.

Obtenez un CSC de haute qualité en prenant ces mesures :

- Donnez la priorité aux comportements qui auront un impact sur le résultat escompté.
- Aborder les facteurs les plus importants qui influencent les comportements prioritaires en matière de nutrition.
- Mettez en place des activités avec un cheminement clair entre les comportements, les facteurs et les interventions, et adaptez-les en permanence.

Ces outils vous guident à travers les différentes étapes de la conception, de la mise en œuvre, du suivi et de l'évaluation de programmes de CSC de haute qualité. USAID en action pour la nutrition continuera à développer des outils pratiques et faciles à utiliser ainsi que d'autres ressources pour soutenir un CSC de haute qualité tout au long du cycle du programme et faire progresser la nutrition multisectorielle.

# Annexe 7. Indicateurs illustratifs du CSC

ÉTAPE DU PARCOURS D'IMPACT	INDICATEURS ILLUSTRATIFS	SOURCE DE L'INDICATEUR
<b>Objectif du programme</b>	Taux de mortalité des moins de cinq ans	<a href="#">Organisation mondiale de la santé 2021</a>
	Prévalence de l'insécurité alimentaire modérée ou grave	<a href="#">La Banque mondiale 2021</a>
<b>Résultats de la nutrition</b>	Prévalence de l'émaciation chez les enfants de moins de cinq ans (0 à 59 mois)	<a href="#">Organisation mondiale de la santé 2021</a>
	Prévalence des enfants de moins de cinq ans souffrant d'un retard de croissance (0 à 59 mois)	<a href="#">Organisation mondiale de la santé 2021</a>
<b>Comportement</b>	Pourcentage de ménages dans les zones ciblées qui utilisent correctement les technologies recommandées pour le traitement de l'eau à domicile [HL. 8.2-6]	Bureau de l'USAID pour l'assistance humanitaire 2021 (Indicateur F standard)
	Pourcentage de femmes participant à des activités agricoles sensibles à la nutrition du gouvernement des États-Unis et consommant un régime alimentaire d'une diversité minimale [EG.3.3-10]	USAID 2015 (Food For Peace/Feed The Future 2016/Indicateur standard)
	Pourcentage de ménages utilisant des installations sanitaires améliorées	Bureau de l'USAID pour l'assistance humanitaire 2021 (Activité sur la résilience et la sécurité alimentaire)
	Nombre d'individus dans le système agricole qui ont appliqué des pratiques de gestion ou des technologies améliorées avec l'aide du gouvernement des États-Unis [E.G.3.2-24]	Bureau de l'USAID pour l'assistance humanitaire 2021 (Indicateur F standard)
	Nombre d'agriculteurs qui pratiquent les activités de la chaîne de valeur avec l'aide du gouvernement des États-Unis	<a href="#">USAID 2017</a>
<b>Facteurs</b>	Coût de l'adéquation nutritionnelle en pourcentage des dépenses alimentaires des ménages	<a href="#">Organisation des Nations Unies pour l'alimentation et l'agriculture s.d.</a>
	Pourcentage de femmes actuellement mariées ou en union qui participent à la prise de décision concernant leurs propres soins de santé, les achats importants du ménage et les visites à la famille ou aux proches	<a href="#">La Banque mondiale 2021</a>
	Nombre de personnes ayant accès aux services d'eau potable de base grâce à l'aide du gouvernement des États-Unis (HL.8.1-1)	<a href="#">Manuel des indicateurs du Bureau de l'assistance humanitaire 2021</a> (Indicateur F standard)
	Pourcentage du public qui pense que la pratique/produit recommandé réduira son risque	<a href="#">Évaluation de MEASURE 2018</a>
<b>Approches en matière de CSC</b>	Nombre d'enfants de moins de cinq ans dont les parents/gardiens ont bénéficié d'interventions de communication pour le changement de comportement visant à promouvoir les comportements essentiels en matière d'alimentation du nourrisson et du jeune enfant	Stratégie multisectorielle de nutrition de l'USAID (2014)
	Pourcentage du public déclarant avoir été exposé à des messages nutritionnels à la radio, à la télévision, sur des plateformes électroniques ou dans la presse écrite	Adapté de l'évaluation de MEASURE 2018
	Nombre d'enfants de moins de deux ans (0 à 23 mois) touchés par des activités communautaires dans le cadre de programmes de nutrition soutenus par le gouvernement des États-Unis [HL.9-2]	<a href="#">Manuel des indicateurs du Bureau de l'assistance humanitaire 2021</a> (Indicateur F standard)



**USAID**  
DU PEUPLE AMERICAIN

**USAID EN ACTION POUR LA NUTRITION**

Mis en œuvre par :  
JSI Research & Training Institute, Inc.  
2733 Crystal Drive  
4e étage  
Arlington, VA 22202

Téléphone : 703-528-7474  
Courriel : [info@advancingnutrition.org](mailto:info@advancingnutrition.org)  
Web : [advancingnutrition.org](http://advancingnutrition.org)

Août 2023

L'USAID en action pour la nutrition est le projet phare multisectoriel de l'Agence en matière de nutrition. Il s'attaque aux causes profondes de la malnutrition pour sauver des vies et améliorer la santé et le développement à long terme.

---

Ce document est rendu possible grâce au soutien généreux du peuple américain à travers l'Agence des États-Unis pour le développement international. Il a été préparé selon les dispositions du contrat 7200AA18C00070 attribué à JSI Research & Training Institute, Inc. Le contenu relève la responsabilité de JSI et ne reflète pas nécessairement les vues de l'USAID ou du gouvernement des États-Unis.