

Lista das Competências do Profissional de Saúde Comunitária para a Mudança Social e de Comportamento em Nutrição

Este recurso identifica 38 competências que são importantes para os profissionais de saúde comunitária (ou Agentes Polivalentes Elementares - APEs) demonstrarem na implementação de actividades de mudança social e de comportamento (MSC) de alta qualidade com vistas a melhorar a nutrição. Os gestores de projectos de nutrição e os Ministérios da Saúde podem usar esta lista como ponto de partida para analisar, desenvolver e avaliar as habilidades dos APEs em MSC.

Esta Lista de Competências dos APEs para MSC é um complemento do recurso intitulado [Definição das Competências de Mudança Social e de Comportamento para a Nutrição Multissetorial: Uma Lista para Análise, Desenvolvimento e Avaliação das Habilidades da Equipe](#), que identifica 52 competências relevantes para a equipa do programa, responsável pela concepção, implementação e avaliação dos programas multisectoriais de nutrição. Juntos, os recursos servem como referência para os gestores de programas, profissionais de MSC e outras pessoas que estejam buscando fortalecer a capacidade de MSC nas diferentes funções em um programa de nutrição.

Contextualização

Mudança social e de comportamento de alta qualidade é um elemento-chave nos programas de nutrição eficazes, principalmente ao nível da comunidade. Membros confiáveis e influentes nas suas comunidades, os APEs são frequentemente profissionais eficientes para a MSC por causa da sua compreensão das estruturas, culturas e desafios vividos pela comunidade. Os APEs, sejam eles profissionais ou voluntários, como os líderes de grupos de apoio, fornecem um elo imprescindível aos serviços de saúde e de nutrição consolidado por meio de relacionamentos familiares. Orientam os membros da comunidade para que adotem práticas essenciais de saúde, incluindo dietas saudáveis e aleitamento materno exclusivo, por meio da facilitação cuidadosa e habilidosa de debates sensíveis com os grupos comunitários, mobilização de acções colectivas, bem como respondendo às normas sociais, para promover resultados equitativos de saúde e nutrição.

Dada a complexidade deste papel, os APEs precisam de um forte conjunto de competências – conhecimento, habilidades e atitudes – para implementar MSC eficazes e sustentáveis para melhorar a nutrição.

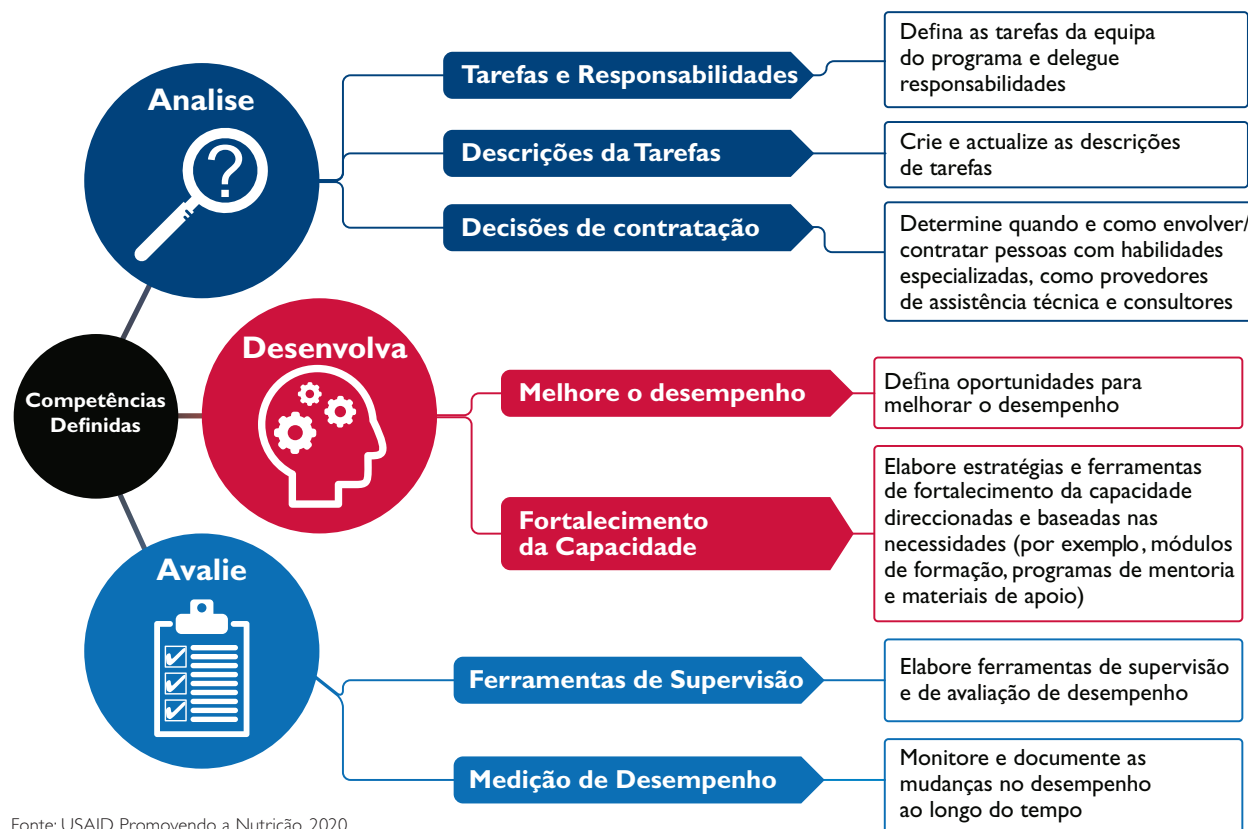
Este recurso fornece uma lista das principais competências de MSC para os diferentes propósitos relacionados à capacidade. Começa com o contexto, sobre como definir e usar as competências, incluindo considerações sobre como seleccionar ou priorizar as competências para conceber actividades para analisar, desenvolver e avaliar habilidades de MSC.

Definição e Uso das Competências

As competências são um conjunto de conhecimentos, habilidades e atitudes mensuráveis, observáveis e claramente definidos que são essenciais para o desempenho no trabalho e servem como base para analisar, desenvolver e avaliar a equipa. (USAID e HRH2030, 2018).

A Figura I descreve distintas maneiras de usar um conjunto definido de competências, incluindo orientações de decisões sobre contratação e de desempenho, desenvolvimento de estratégias de fortalecimento de capacidade direccionadas e baseadas em necessidades e definição de padrões de desempenho claros para medir ao longo do tempo. No contexto desta lista, a figura denota como os gestores de projectos de nutrição e os Ministérios da Saúde podem usar as competências da MSC para analisar, desenvolver e avaliar as habilidades dos APes.

Figura I. Como Usar as Competências



Fonte: USAID Promovendo a Nutrição, 2020

Uso desta lista de competências

Os indivíduos responsáveis por supervisionar o desempenho dos APEs podem usar esta lista com vários propósitos:

- **Elaborar ou actualizar as componentes de MSC da descrição de tarefas do APE.**
A lista pode ajudar os usuários a articular os conhecimentos, as habilidades e as atitudes importantes para permitir o desempenho da MSC nessa função.
- **Definir prioridades no fortalecimento da capacidade de MSC dos APEs.** Os usuários podem seleccionar as competências mais relevantes para os objectivos do programa relacionados a MSC e incorporá-las a uma ferramenta para analisar os pontos fortes e as oportunidades de crescimento profissional. Depois, os usuários podem criar um plano viável e mensurável para o desenvolvimento de habilidades com base nas áreas prioritárias identificadas.
- **Analisar e rever os módulos de MSC do programa de capacitação para APEs.** A comparação da lista das competências de MSC em um programa de treinamento para APEs pode destacar lacunas importantes a serem abordadas.
- **Desenvolver ferramentas de supervisão e estratégias de mentoria para os APEs.** A lista pode ajudar os usuários a identificar as competências que um APE precisa demonstrar e integrá-las nas listas de verificação de supervisão, ferramentas de avaliação de desempenho para supervisores e estratégias para desenvolver habilidades por meio de actividades como mentoria individual e troca de experiência entre pares.

Priorização das Competências

Não é realístico esperar que um único APE demonstre todas as competências desta lista. Em vez disso, os usuários são incentivados a priorizar as competências que são mais relevantes para o seu programa de MSC, o contexto no qual é implementado e as necessidades específicas de fortalecimento da capacidade do APE.

O número de competências em que os usuários devem-se cingir depende do que eles procuram implementar. Seleccionar muitas competências para um propósito pode comprometer sua eficácia. Por exemplo, ao rever um currículo de formação de um APE, o usuário pode seleccionar cerca de 10 competências de MSC que a) relacionadas com o âmbito do programa e b) identificadas como áreas que requerem fortalecimento das habilidades. Um currículo que tente abranger muito mais competências de MSC necessitaria de tempo e recursos significativos para fortalecer as habilidades em todas as áreas. Pela mesma razão, ao elaborar uma descrição de tarefas de APE, o usuário pode optar por incluir entre 5 a 7 competências essenciais para atingir os objectivos específicos de seu programa. Se o usuário deseja criar um plano de fortalecimento da capacidade do APE por um período de um ano, ele deve identificar somente três competências para elaboração de actividades de desenvolvimento de habilidades.



(Foto: Kate Holt/MCSP e Jhpiego)




A lista faz uma distinção entre as competências básicas e as especializadas para ajudar os usuários a priorizar as competências que os APE podem precisar:


- **Competências básicas** dizem respeito ao conhecimento básico, às atitudes e às habilidades que, muitas vezes, são necessárias para uma MSC de nutrição eficaz baseada na comunidade. De preferência, a maioria dos quadros de APEs – incluindo os voluntários – são capazes de demonstrar competências básicas como parte dos programas de nutrição que têm componentes de MSC.
- **Competências especializadas** são conhecimentos e habilidades avançados ou altamente técnicos que podem ser relevantes unicamente para determinados programas de MSC em nutrição. Incluem, por exemplo, habilidades necessárias para implementar actividades complexas de MSC e executar tarefas que exigem envolvimento significativo com actores de todo o sistema de saúde. Normalmente, os APEs que precisam demonstrar competências especializadas incluem quadros com níveis elevados na formação ou desenvolvimento profissional em MSC e/ou aqueles com uma função formalizada dentro do sistema de saúde.¹


¹ No entanto, os usuários podem achar apropriado/desejável treinar os APEs menos qualificados, inclusive os que fazem parte do quadro de voluntários, para desenvolver competências especializadas, caso estas sejam relevantes dentro desse programa e do contexto específicos.



Lista das Competências de Profissionais de saúde comunitária para MSC de Nutrição

Em linhas gerais, esta lista categoriza as competências em cinco secções que seguem o modelo socioecológico: competências fundamentais para a MSC em nutrição, comunicação e actividades individuais e familiares, facilitação e engajamento de grupos, liderança e mobilização comunitárias, e apoio no acesso aos recursos. Inclui subsecções para categorias que englobam muitas competências.

 COMPETÊNCIAS FUNDAMENTAIS PARA MSC EM NUTRIÇÃO			
#	Competência	Básico	Especializado
 NUTRIÇÃO E CONHECIMENTO PROGRAMÁTICO			
1	Compreende os objectivos da mudança de comportamento nutricional do programa e o papel e as responsabilidades do APE dentro desse programa	X	
2	Conhece as causas subjacentes da desnutrição na sua comunidade e os comportamentos relevantes específicos e/ou sensíveis à nutrição para abordá-los	X	
3	Compreende os factores individuais e comunitários que influenciam o acesso à nutrição adequada e aos serviços de saúde (ex., crenças, atitudes, preocupações, prioridades, condições de saúde, relações de poder, ambiente social e físico)	X	
4	Reconhece diferentes expectativas e crenças sobre homens, mulheres, meninos e meninas e como tudo isso afecta a nutrição	X	
 HABILIDADES BÁSICAS DE COMUNICAÇÃO INTERPESSOAL			
5	Capacidade de adaptar o estilo de comunicação e o conteúdo para o público	X	
6	Demonstra as principais técnicas de escuta para compreender as perspectivas, esclarece a relevância e estabelece uma boa relação (ex., dá total atenção ao falante, manifesta afirmação por meio de sinais verbais e não verbais, não interrompe, repete/confirma o que a pessoa disse)	X	
7	Usa ferramentas visuais e escritas para complementar ou reforçar a comunicação verbal	X	
8	Apresenta informações de forma eficaz para indivíduos e grupos (ex., fala devagar, com clareza e segurança, adapta a linguagem corporal ao contexto, faz perguntas abertas e apresenta o conteúdo de maneira lógica)	X	
9	Gera confiança e desenvolve boas relações (ex., cria um ambiente propício para discussões confidenciais, demonstra preocupação de forma apropriada, evita comportamentos interpessoais negativos, como impaciência, indiferença e falsidade.)	X	
10	Permanece neutro sem projectar suas crenças, atitudes e experiências de vida durante as interações	X	
11	Inspira confiança e faz elogios frequentes e sólidos para reforçar os comportamentos nutricionais	X	

#	Competência	Básico	Especializado
 EMPATIA, RESPEITO E TRABALHO COM AS DIFERENÇAS			
12	Expressa empatia e responde de forma produtiva e profissional	X	
13	Demonstra consciência e respeito de acordo com os costumes locais, especialmente no contexto de diferenças sociais, culturais e religiosas	X	
14	Aplica padrões éticos, inclusive respeitando a privacidade e a confidencialidade (ex., com as mães durante o aconselhamento sobre alimentação)	X	

 CONSTRUÇÃO DE RELACIONAMENTOS E PARCERIAS			
15	Estabelece e mantém relações com indivíduos, famílias, organizações comunitárias e/ou profissionais de saúde para promover serviços de nutrição, cuidados, educação, capacidade e/ou advocacia	X	
16	Constrói parcerias com grupos comunitários, organizações, redes e/ou provedores de saúde para melhorar a nutrição por meio da formação de equipas, negociação e facilitação de grupos		X
17	Comunica-se efectivamente com os provedores de saúde e os provedores de serviços para ajudá-los a entender as condições, cultura e comportamentos individuais e comunitários com o objectivo de melhorar a eficiência dos serviços prestados		X
18	Partilha dados nutricionais e/ou feedback com comunidades e profissionais de saúde relacionados a MSC em nutrição		X

 COMUNICAÇÃO E ACTIVIDADES INDIVIDUAIS E FAMILIARES			
 HABILIDADES DE ACONSELHAMENTO			
19	Mantém conversas bidireccionais com indivíduos e familiares, incluindo figuras influentes, para discutir os principais comportamentos nutricionais, ajudá-los a superar as barreiras e adoptar pequenas acções viáveis que levam progressivamente à mudança de comportamento desejado	X	
20	Compreende a dinâmica familiar e os factores de tomada de decisão que influenciam a adopção e a manutenção do comportamento (ex., alocação de orçamento para comida, cuidados de saúde e assistência) e os integra na discussão	X	
21	Aplica os princípios de aconselhamento eficiente a vários tópicos de nutrição (ex., usa os métodos eficazes para cumprimentar, perguntar, contar, ajudar, explicar, tranquilizar ²)		X
22	Ajusta o nível e a estrutura da sessão de aconselhamento às necessidades do indivíduo, como a idade da criança, o estágio da gravidez ou as preocupações imediatas do indivíduo		X
23	Compreende os factores que afectam os resultados do aconselhamento , como a qualidade do aconselhamento e as situações do cliente		X
24	Usa os materiais e recursos de aconselhamento de forma eficaz (ex., cartões de aconselhamento sobre alimentação de bebés e lactentes)		X

2 As abordagens de aconselhamento variam de acordo com o contexto e com o programa.

#	Competência	Básico	Especializado
---	-------------	--------	---------------



VISITAS DOMICILIARES

25	Compreende o propósito de uma visita domiciliar para o apoio nutricional³ (ex., para melhor conhecer os membros da comunidade; mostrar respeito pelo que eles estão a fazer bem em suas casas; aprender mais sobre o contexto em que os principais comportamentos nutricionais serão praticados; verificar a prática de um comportamento, como lavar as mãos com sabão; apresentar soluções práticas e personalizadas para os problemas)	X	
26	Executa com eficiência as etapas de uma visita domiciliar⁴ (ex., cumprimentar a pessoa ou família, perguntar como estão, aprender sobre suas experiências e preocupações, conversar sobre os obstáculos, recomendar acções, marcar consulta de acompanhamento)	X	



FACILITAÇÃO E ENGAJAMENTO DO GRUPO

27	Forma e convoca grupos comunitários , incluindo a facilitação de discussões sobre as regras e os padrões que regem o comportamento do grupo		X
28	Facilita o diálogo do participante de forma efectiva (ex., comunica-se de forma respeitosa, incentiva a participação, dá tempo suficiente, resume os pontos-chave)	X	
29	Garante que todas as perspectivas sejam representadas e debatidas respeitosa mente em discussões em grupo	X	
30	Incentiva a partilha e o trabalho em equipa , faz com que os membros do grupo sintam-se à vontade para partilhar as suas experiências pessoais	X	
31	Lida efectivamente com as divergências , ajuda a resolver conflitos e dá apoio ao grupo para que chegue a um consenso, se necessário		X
32	Facilita e/ou implementa efectivamente actividades com grupos (ex., demonstrações culinárias, visitas de troca de experiência, depoimentos, peças teatrais, narração de histórias, exemplos) para melhorar o conhecimento, partilhar experiências, incentivar o apoio aos pares e para ajudar a abordar questões de saúde e nutrição para os envolvidos, seus familiares e comunidades		X




ACÇÃO E MOBILIZAÇÃO COMUNITÁRIA

33	Usa métodos de divulgação para envolver indivíduos e grupos em diversos ambientes para consciencializar a comunidade a responsabilizar-se em agir sobre a nutrição (ex., diálogo comunitário, mídia apropriada ao contexto, vínculos com os actores comunitários, marketing social)	X	
34	Compreende o propósito e os objectivos da mobilização da comunidade , incluindo actores, princípios e etapas relevantes (ex., planificação, consciencialização, criação de coalização, prática de acções adequadas, monitoria e avaliação)		X
35	Desenvolve o plano de acção da comunidade com os membros da comunidade para medir o progresso das actividades e/ou em relação aos objectivos, e apoia os membros a implementar o plano		X

3 Os objetivos da visita domiciliar variam de acordo com o contexto e com o programa.

4 As etapas de uma visita domiciliar variam de acordo com o contexto e com o programa.

#	Competência	Básico	Especializado
 APOIO NO ACESSO AOS RECURSOS			
36	Faz referência e articulações para recursos de saúde e nutrição da comunidade para permitir que os indivíduos e as famílias atendam às necessidades básicas sociais, nutricionais e de saúde (ex., recursos para saúde, tratamento, seguro, transferência de dinheiro, transferência de alimentos)	X	
37	Dá apoio na implementação da referência e garante o acompanhamento adequado	X	
38	Identifica e partilha informações, materiais, contactos e os recursos apropriados para ajudar os indivíduos, famílias, grupos e organizações a atender às suas necessidades (ex., para que obtenham suprimentos e tenham acesso aos alimentos)		X

Leitura adicional sobre o fortalecimento da capacidade dos APEs

Além das referências mencionadas abaixo, os recursos a seguir destacam as principais abordagens e considerações para o fortalecimento da capacidade dos APEs em nutrição e para a MSC. Esses recursos podem servir como complementos úteis para esta lista.

Altobelli, Laura C., José Cabrejos-Pita, Mary Penny, Stan Becker. 2020. “A Cluster-Randomized Trial to Test Sharing Histories as a Training Method for Community Health Workers in Peru.” *Global Health: Science and Practice*. 8 (4) 732–758. <https://doi.org/10.9745/GHSP-D-19-00332>

Shrimpton, Roger, Lisanne du Plessis, Hélène Delisle, Sonia Blaney, Stephen Atwood, David Sanders, Barrie Margetts e Roger Hughes. 2016. “Public Health Nutrition Capacity: Assuring the Quality of Workforce Preparation for Scaling up Nutrition Programmes.” *Public Health Nutrition* 1 (9 de fevereiro de 2016): 1–11. Acesso em 5 de maio de 2021. <https://doi.org/10.1017/S136898001500378X>

WHO e UNFPA. 2015. “Strengthening the Capacity of Community Health Workers to Deliver Care for Sexual, Reproductive, Maternal, Newborn, Child and Adolescent Health.” Organização Mundial de Saúde. Acesso em 5 de maio de 2021. https://www.who.int/workforcealliance/knowledge/resources/who_2015_h4_chws_srmncah.pdf

Referências

- World Health Organization and the United Nations Children's Fund. 2020. Competency Verification Toolkit: Ensuring Competency of Direct Care Providers to Implement the Baby-friendly Hospital Initiative. Geneva: Organização Mundial de Saúde. Acesso em 12 de maio de 2021. <https://www.who.int/publications/item/9789240008854>
- Davis, Robb, Edey Kuyper, Andrea Bohn, Cristina Manfre, and Paul McNamara. Novembro de 2016. "Competency Framework for Integrating Gender and Nutrition within Agricultural Extension Services." Integrating Gender and Nutrition within Agricultural Extension Services (INGENAES) project. Acesso em 12 de maio de 2021. <https://www.agrilinks.org/sites/default/files/resource/files/INGENAES%20%282016%20-%20Nutrition%20and%20Gender%20in%20Extension%20Competency%20Framework.pdf>
- Dixon, Diane e Marie Johnston. 11 de outubro de 2010. Health Behaviour Change Competency Framework: Competences to Deliver Interventions to Change Lifestyle Behaviours That Affect Health. Governo escocês. Acesso em 11 de maio de 2021. http://www.healthscotland.com/uploads/documents/4877-Health_behaviour_change_competency_framework.pdf
- The FSN Network e CORE Group. 2015. Make Me a Change Agent: A Multi-Sectoral SBC Resource for Community Workers and Field Staff. Washington, DC: The TOPS Program.
- Guyon Agnes, Victoria Quinn, Jennifer Nielsen, Maryanne Stone-Jimenez. 2015. Essential Nutrition Actions and Essential Hygiene Actions Reference Manual: Health Workers and Nutrition Managers. CORE Group: Washington, DC.
- Hughes Roger, Roger Shrimpton, Elisabetta Recine, Barrie Margetts. 2011. "A Competency Framework for Global Public Health Nutrition Workforce Development: A Background Paper." World Public Health Nutrition Association. Acesso em 11 de maio de 2021. <http://www.wphna.org/htdocs/downloadsapr2012/12-03%20WPHNA%20Draft%20competency%20standards%20report.pdf>
- Society for Nutrition Education and Behavior. 2016. "Nutrition Educator Competencies for Promoting Healthy Individuals, Communities, and Food Systems." Acesso em 11 de maio de 2021. https://www.sneb.org/wp-content/uploads/2021/04/Competencies_Page_21.pdf
- USAID Promovendo a Nutrição. Abril de 2020. "Defining Social and Behavior Change Competencies for Multi-Sectoral Nutrition." Acesso em 11 de maio de 2021. https://www.advancingnutrition.org/sites/default/files/2020-05/defining_social_and_behavior_change_brief.pdf
- USAID ENGINE e Save the Children. Dezembro de 2012. Nutrition Core Competencies for Health Science Cadres and Undergraduate Nutritionists in Ethiopia." Acesso em 11 de maio de 2021. <https://reprolineplus.org/resources/nutrition-core-competencies-health-science-cadres-and-undergraduate-nutritionists-ethiopia>
- USAID e HRH2030. Setembro de 2018. "Defining and Advancing Gender-Competent Family Planning Service Providers." Human Resources for Health in 2030. Acesso em 12 de maio de 2021. <https://hrh2030program.org/gender-competency-tech-brief/>



(Foto: Mercy Corps)



USAID
DO POVO AMERICANO

USAID PROMOVEDO A NUTRIÇÃO

Implementado por:
JSI Research & Training Institute, Inc.
2733 Crystal Drive
4th Floor
Arlington, VA 22202

Telefone: 703-528-7474
E-mail: info@advancingnutrition.org
Site: advancingnutrition.org

Junho 2021

A USAID Promovendo a Nutrição é o principal projecto de nutrição multissec-
torial da Agência, que lida com as causas subjacentes da desnutrição para salvar
vidas e melhorar a saúde e o desenvolvimento a longo prazo

Este documento foi produzido para a U.S. Agency for International Develop-
ment (Agência dos Estados Unidos para o Desenvolvimento Internacional). Foi
preparado nos termos do contrato 7200AA18C00070, concedido ao JSI Research
& Training Institute, Inc. O conteúdo é de responsabilidade do JSI e não reflete
necessariamente as opiniões da USAID ou do governo dos Estados Unidos.