



**USAID**  
DU PEUPLE AMERICAIN

## **Note technique : Recherche formative pour la conception de programmes de changement social et comportemental**



## À propos de l'USAID Advancing Nutrition

L'USAID Advancing Nutrition est le projet phare multisectoriel de nutrition de l'Agence, dirigé par JSI Research & Training Institute, Inc. (JSI) et un groupe diversifié de partenaires expérimentés. Lancé en septembre 2018, l'USAID Advancing Nutrition met en œuvre des interventions nutritionnelles dans tous les secteurs et disciplines pour l'USAID et ses partenaires. L'approche multisectorielle du projet s'appuie sur l'expérience mondiale en matière de nutrition pour la conception, la mise en œuvre et l'évaluation des programmes qui s'attaquent aux causes profondes de la malnutrition. Engagée dans une approche systémique, l'USAID en action pour la nutrition s'efforce de maintenir des résultats positifs en développant les capacités locales, en soutenant les changements de comportement et en renforçant l'environnement favorable afin de sauver des vies, d'améliorer la santé, de renforcer la résilience, d'accroître la productivité économique et de faire progresser le développement.

### Avertissement

Ce rapport a été rendu possible grâce à la générosité du peuple américain à travers l'Agence des États-Unis pour le développement international (USAID). Le contenu relève de la responsabilité de JSI Research & Training Institute, Inc. (JSI) et ne reflète pas nécessairement les opinions de l'USAID ou du gouvernement des États-Unis.

### Citation recommandée

USAID Advancing Nutrition. 2023. *Note technique : Recherche formative pour la conception de programmes de changement social et comportemental*. Arlington, VA : USAID Advancing Nutrition.

## USAID Advancing Nutrition

JSI Research & Training Institute, Inc.

2733 Crystal Drive

4<sup>e</sup> étage

Arlington, VA 22202

Téléphone : 703-528-7474

E-mail : [info@advancingnutrition.org](mailto:info@advancingnutrition.org)

Site Web : [advancingnutrition.org](http://advancingnutrition.org)

# Contenu

Contenu .....	ii
Introduction .....	I
Objectif.....	I
Contexte .....	I
Conseils pour la recherche formative au cours de la période d'affinement.....	2
Le processus de conception de la recherche formative.....	3
1. Formuler un énoncé de problème .....	4
2. Préparer une justification de la recherche .....	5
3. Déterminer les principaux objectifs de la recherche.....	6
4. Élaborer des questions de recherche .....	8
5. Sélectionner les méthodes de recherche .....	9
6. Décrire les méthodes de gestion et d'analyse des données.....	16
7. Plan d'application des résultats préliminaires.....	18
8. Décrire les considérations éthiques.....	21
9. Composition de l'équipe et rôles et responsabilités.....	21
10. Les produits à livrer.....	22
Annexe 1. Glossaire.....	23
Annexe 2. Liste de contrôle pour l'examen d'un protocole de recherche formative ou d'un cahier des charges.....	24
Annexe 3. Ressources supplémentaires.....	28
Annexe 4. Considérations pour l'application des résultats à la conception de la programmation CSC....	29
Références .....	31

# Introduction

Ce document partage des considérations pour la planification de la recherche formative dans le cadre des activités de résilience et de sécurité alimentaire (RFSA) financées par le Bureau de l'assistance humanitaire (BHA) de l'USAID au cours de la période d'affinement. Les plans de recherche formative de cette période visent généralement à produire des résultats pratiques et opportuns à partir de plusieurs études afin de combler les lacunes en matière d'information et d'orienter la conception de programmes de changement social et comportemental (CSC). Le CSC est l'application systématique de processus et de stratégies itératifs, fondés sur la théorie et la recherche, visant à promouvoir le changement au niveau de l'individu, de la communauté et de la société. Le BHA reconnaît qu'un CSC de haute qualité est fondamentale pour obtenir des résultats dans tous les secteurs. Pour aider les partenaires à s'aligner sur les meilleures pratiques en matière de CSC, le BHA a défini sept étapes pour le CSC au cours de la période d'affinement et de mise en œuvre (R&I). Cette note technique se focalise sur le "jalón 3 : Élaborer et soumettre des [cahiers des charges] pour la recherche formative ou les évaluations au cours de la première période de mise au point".

## Objectif

L'objectif de cette note technique est d'aider les partenaires à concevoir une recherche formative techniquement solide et exploitable, afin d'éclairer la conception des programmes de coopération transfrontalière, conformément à la théorie du changement (TDC) de leur activité. Il complète les conseils pratiques pertinents. Ce document peut également être utilisé par le personnel du BHA lors de l'examen des protocoles de recherche ou des cahiers des charges (voir annexe 2) et des produits livrables afin d'évaluer la qualité et la rigueur de l'activité.

La conception et la mise en œuvre d'une programmation CSC de haute qualité dans n'importe quel secteur est un processus systématique. Cette note technique se concentre sur l'étape de planification de la recherche formative et vise à aider les partenaires à concevoir un protocole ou un cahier des charges de recherche formative adapté à l'objectif et exploitable. L'USAID Advancing Nutrition a développé des [outils](#) pour soutenir l'utilisation de la recherche dans la programmation CSC à chaque étape du processus : l'[arbre décisionnel de la recherche formative CSC](#)<sup>1</sup> aide à informer les décisions sur les méthodologies ou les approches les plus appropriées à utiliser dans la recherche formative CSC et [l'utilisation de la recherche pour concevoir une stratégie de changement social et comportemental pour la conception de la nutrition multisectorielle](#) pour des conseils sur comment intégrer les résultats dans la conception du programme (USAID Advancing Nutrition 2022a ; 2022b).

## Contexte

Cette note technique est fondée sur les meilleures pratiques de la recherche, les orientations du BHA, en particulier le [BHA Guidance for Monitoring, Evaluation and Reporting for Resilience Food Security Activities](#) et la Qualitative Toolkit : Qualitative [Methods for Monitoring Food Security Activities Funded by the USAID Bureau for Humanitarian Assistance](#) (USAID BHA 2021 ; Fox, Cook, and Peek 2023), ainsi que les expériences des programmes RFSA. Il vise à compléter les documents d'orientation et les documents méthodologiques détaillés par des considérations visant à rendre les plans de recherche formative réalisables.

Le processus d'élaboration de cette note technique a commencé par un examen des meilleures pratiques en matière de recherche et des documents relatifs à la recherche formative (lacunes en matière d'information, cahier des charges de la recherche et rapports de recherche formative) de cinq programmes, ainsi que par des entretiens avec le personnel de ces programmes. Les cinq exemples de

---

<sup>1</sup> De nombreux outils mentionnés dans ce document sont conçus pour les programmes de nutrition, mais peuvent être utilisés dans d'autres secteurs au sein des RFSA.

programmes représentaient un éventail de régions géographiques, de partenaires de mise en œuvre et des périodes différentes du cycle du programme. Des citations du personnel du programme concernant leurs idées et leurs expériences illustrent les sections de ce document, le cas échéant.

La note examine également les meilleures pratiques en matière de recherche pour le CSC dans le cadre des paramètres de la période d'affinement et propose des questions et des considérations pour rendre cette recherche réaliste et réalisable, en reconnaissant que l'objectif est généralement de générer des résultats pratiques pour une utilisation immédiate par le programme afin de concevoir des activités.

Avant de préparer le protocole de recherche, il convient de se poser deux questions essentielles :

- La collecte de données est-elle vraiment nécessaire pour concevoir des activités et commencer la mise en œuvre ?
- Est-il réaliste d'achever le processus de recherche dans les délais et avec les ressources de la période d'affinement ?

La recherche formative nécessite beaucoup de temps et de ressources. Si elle est proposée, il est important de limiter l'étude à des questions clés et bien définies qui sont nécessaires, qui ne font pas double emploi avec d'autres efforts et auxquelles il n'est pas possible de répondre d'une autre manière, par exemple en consultant la communauté ou en procédant à une analyse documentaire.

## Conseils pour la recherche formative au cours de la période d'affinement

Vous trouverez ci-dessous des suggestions émanant des RFSA pour le développement d'études rapides et gérables qui peuvent générer des résultats pratiques à utiliser dans la conception d'activités avant leur mise en œuvre :

- Éviter de réinventer ce qui est connu ou pourrait être estimé par les parties prenantes et les partenaires.

"Il existe déjà de nombreuses preuves de l'influence des normes sociales et des normes de genre sur les comportements en matière de santé..... On sait beaucoup de choses sur la prise de décision au sein des ménages et sur l'autonomisation des femmes, mais quels sont les normes et les canaux d'influence qui permettent aux agriculteurs et aux entreprises de prendre leurs décisions ? La conversation n'est pas aussi avancée ici". --Partenaire de mise en œuvre RFSA

### Principes de la recherche qualitative

La recherche formative utilise généralement des méthodes qualitatives ou mixtes pour recueillir des informations approfondies sur le "comment" et le "pourquoi" des comportements clés dans un contexte local.

Les méthodes de recherche qualitative sont utilisées pour obtenir une compréhension détaillée de la vie, des choix et des comportements des gens et pour identifier de nouvelles idées pratiques auxquelles les chercheurs ne s'attendaient peut-être pas. La recherche qualitative recueille des données qui visent à saisir les perspectives et les expériences des personnes dans leurs propres mots. La recherche qualitative permet de répondre aux questions de recherche liées à la compréhension des perceptions, des expériences et du contexte des personnes dans leurs propres mots en répondant aux questions "pourquoi" et "comment" entourant le comportement humain, telles que les perspectives locales et les solutions à un défi.

Il existe de nombreuses approches de la recherche qualitative, avec des principes et des pratiques communs pour la rendre rigoureuse. Une conception rigoureuse de la recherche qualitative permet d'obtenir des résultats fiables, fondés sur des preuves, qui peuvent éclairer les décisions de programmation ; voir la [Qualitative Toolkit \(Boîte à outils qualitative\)](#) pour plus d'informations (Fox, Cook et Peek 2023).

La recherche qualitative doit être conçue et menée selon un processus réfléchi et progressif. Le processus prend beaucoup de temps au sein des communautés, pour partager les interprétations et recueillir les réactions des participants afin de s'assurer que les résultats cadrent avec leur point de vue. La validité est renforcée par la triangulation ou la comparaison et l'intégration des résultats obtenus à l'aide de plusieurs techniques.

- Se concentrer uniquement sur quelques questions de recherche spécifiques.
- Privilégier les questions de recherche autour de la conception de l'activité plutôt que des questions plus générales sur le contexte.

"Nous avons choisi de restreindre le champ d'application de manière à ce qu'il soit terminé dans le cadre du programme R&I. Il a donc fallu établir des priorités strictes pour maintenir la faisabilité du projet. En pensant au nombre de comportements et de segments d'audience dans le cadre d'un RFSA, j'ai dû établir des priorités avec l'équipe afin de concentrer la recherche sur le R&I." -  
-Partenaire de mise en œuvre du RFSA

- L'échantillon doit être réduit. En général, s'il s'agit d'un sujet sur lequel il existe des informations, même dans d'autres contextes, une étude rapide avec un très petit échantillon serait suffisante.
- Ne saisissez que les données nécessaires. Par exemple, les traductions et les transcriptions mot à mot ne sont pas nécessaires si le processus de collecte des données est bien géré. Les entretiens ou les discussions de groupe menés dans une langue locale peuvent être traduits par les preneurs de notes en français ou en anglais en temps réel, au lieu d'enregistrer les entretiens pour les transcrire et les traduire textuellement ultérieurement.

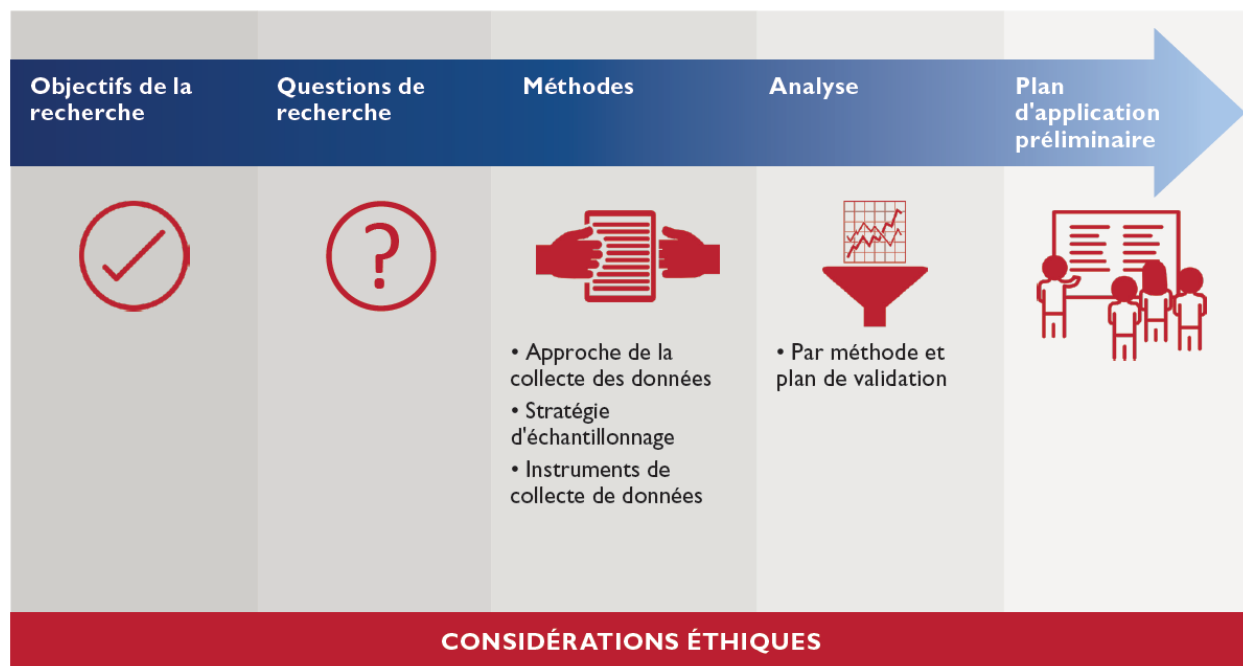
## Le processus de conception de la recherche formative

Les programmes élaborent un protocole de recherche formative si le partenaire prévoit de mener la recherche formative. Les programmes élaborent un cahier des charges s'ils prévoient d'engager un consultant pour effectuer la recherche. Un cahier des charges est une version moins détaillée d'un protocole, mais il contient les mêmes éléments. Le BHA fournit un modèle que les partenaires peuvent utiliser.

Cette note technique est organisée en fonction des composantes générales d'un protocole ou d'un cahier des charges, avec des considérations visant à générer des résultats exploitables pour la conception et la mise en œuvre du CSC dans tous les secteurs. La liste de vérification figurant à l'annexe 2 peut être utile dans l'identification des points clés de chaque élément du protocole.

Chaque élément du protocole ou du cahier des charges doit s'enchaîner clairement avec l'élément suivant afin de rester concentré et cohérent. Un tableau d'alignement de la recherche (figure 1) est utile pour présenter la conception logique du plan de recherche. Ce flux permet de s'assurer qu'il est possible de répondre aux questions, que les méthodes cadrent avec les questions, qu'elles sont réalisables et suffisantes pour répondre aux questions, que le plan d'analyse des données est raisonnable et qu'il existe un plan clair pour l'utilisation des résultats.

Figure 1. Flux d'alignement de la recherche



"Une bonne recherche est souvent citée et utile." –Partenaire de mise en œuvre du RFSA

## I. Formuler un énoncé de problème

**Un énoncé de problème solide pour un protocole de recherche formative qui peut être utilisé pour le CSC 1) résume les lacunes d'information liées aux comportements prioritaires, 2) identifie les voies de changement dans la TDC, et 3) relie l'apprentissage attendu de chaque lacune d'information à des plans de conception d'activité.**

Avant d'élaborer un protocole de recherche ou un cahier des charges, les programmes doivent dresser une liste préliminaire des comportements prioritaires dans le cadre de la TDC et commencer à identifier les lacunes en matière de connaissances ou d'informations liées au CSC (USAID BHA 2022). Pour concevoir la recherche, il faut commencer par formuler un problème clair, ciblé et concis afin de combler ces lacunes en matière d'information. Ne sélectionner que les lacunes les plus critiques en matière d'information pour la recherche, car la plupart des lacunes en matière d'information de la TDC ne peuvent être comblées dans un court délai et il n'est pas nécessaire d'y répondre avant la conception de l'activité. Le modèle du RFSA, avec un engagement communautaire intensif, permet un apprentissage et une adaptation continus tout au long de la durée de vie du programme.

Sélectionnez un cadre conceptuel ou théorique qui soutient l'objectif de votre programme. Le cadre aidera à formuler des questions de recherche pertinentes, à identifier les lacunes en matière d'information qu'il est important d'étudier, à guider l'approche de l'échantillonnage, à développer des instruments de collecte de données et à informer l'analyse. Identifier un cadre dès le début du processus de recherche pour guider ces décisions et l'utiliser pour orienter la discussion à chaque étape afin d'identifier les questions importantes ou les idées qui pourraient être manquantes ou négligées. Comme aucune théorie ne peut s'appliquer à tous les comportements ou à tous les contextes, vous pouvez envisager d'utiliser des cadres qui s'appuient sur plusieurs théories, comme le modèle socio-écologique qui considère que le comportement individuel s'inscrit dans des influences individuelles, sociales et environnementales multiples et qui se chevauchent. Ce modèle aide les programmes à tenir compte du

contexte dans lequel les gens vivent. Un autre cadre global est le COM-B, qui identifie trois conditions : la capacité, l'opportunité et la motivation qui sont nécessaires au changement de comportement. Le cadre comprend une [roue du changement de comportement](#) autour de laquelle s'articulent neuf fonctions d'intervention visant à remédier aux déficits dans une ou plusieurs de ces conditions (Michie et al. 2011).

Un énoncé de problème solide résume les lacunes en matière d'information sur les comportements prioritaires et les voies de changement dans la TDC, en s'appuyant sur un cadre conceptuel. L'énoncé du problème explique également comment les résultats attendus sont liés à chaque lacune en matière d'information, comment ils sont censés y remédier et comment ils orientent la conception de l'activité. Voici un exemple adapté de la [Boîte à outils qualitative](#).

"L'étude qualitative évaluera les comportements que les petits exploitants agricoles sont prêts à adopter dans le cadre des stratégies d'adaptation au changement climatique. L'adoption de comportements améliorés pour s'adapter au changement climatique est un résultat clé de la TDC, avec une lacune dans les comportements que les agriculteurs adopteront. Les données anecdotiques fournies par le personnel suggèrent que si les petits exploitants agricoles reconnaissent généralement que le temps a changé depuis leur enfance et qu'ils sont inquiets, ils ne savent pas clairement quelles recommandations ils seraient prêts à essayer ni comment. La TDC établit un lien entre l'adoption de comportements améliorés et les obstacles financiers et sociaux au changement. En utilisant le modèle socio-écologique, la recherche explorera également la nature du soutien et à quel niveau les agriculteurs ont besoin d'adopter des comportements améliorés. Cette compréhension permettra d'orienter les activités de formation et de mobilisation communautaire prévues pour promouvoir des comportements améliorés afin de prévenir et d'atténuer les événements liés au changement climatique et les impacts possibles sur la production agricole et d'autres stratégies de subsistance potentiellement affectées" (Fox, Cook et Peek 2023).

### Considérations et questions relatives à l'énoncé du problème

Pour chaque lacune identifiée dans l'information proposée pour la recherche, posez des questions telles que...

- Qu'est-ce que nous ne comprenons pas dans l'amélioration de ce comportement, ou dans les facteurs qui empêchent ou soutiennent l'action, mais que nous devons comprendre pour concevoir le programme du CSC ?
- Quelles sont les sources d'influence que nous ne comprenons pas, mais que nous devons comprendre pour concevoir le programme CSC, en tenant compte du modèle socio-écologique, par exemple ?
- Qu'est-ce qui fait que nous ne savons pas implémenter les activités proposées dans la TDC ?
- Si nous ne sélectionnons que quelques influenceurs ou activités, lesquels seront les plus réalisables et les plus acceptables pour les communautés ?

## 2. Préparer une justification de la recherche

**Une justification claire de la recherche décrit pourquoi la recherche est nécessaire en expliquant pourquoi les lacunes en matière d'information doivent être comblées avant la conception de l'activité et ne peuvent l'être par d'autres moyens.**

Sur la base de l'énoncé du problème, expliquez pourquoi il est nécessaire de combler les déficits d'information liés à un comportement prioritaire et à sa voie de changement avant de concevoir



l'activité. Décrivez également pourquoi aucune autre activité de recherche ou d'apprentissage planifiée ne pourrait combler les lacunes. S'il est possible de combler les lacunes en matière d'information par d'autres moyens, il convient d'éviter de réaliser une étude de recherche distincte. Un programme a expliqué comment il pouvait combler les lacunes en matière d'information grâce à d'autres activités d'apprentissage planifiées.

"Nous avons ajouté quelques questions aux consultations communautaires [...], axées sur la manière de créer une cohésion sociale et une dynamique autour des activités et de la vision du projet, d'obtenir l'adhésion des participants et de les encourager à s'approprier le projet. L'équipe a ajouté des questions sur les comportements en matière de nutrition, telles que 'qui mange en premier dans le ménage, et qui obtient la plus grande part'. –Partenaire de mise en œuvre du RFSA

Dans la justification, expliquez où chaque lacune en matière d'information s'inscrit dans la voie du changement du comportement prioritaire au sein de la TDC. Notez les liens vers le cadre conceptuel sélectionné, le cas échéant.

Par exemple, un programme a donné la priorité au comportement à améliorer "*Les femmes ont un régime alimentaire varié en prenant des repas et des collations tous les jours*" et a constaté un manque d'information dans la voie de la TDC menant à ce comportement. La prise de décisions financières par les femmes a été incluse dans la TDC avec une flèche vers la consommation, mais l'équipe du programme a reconnu que cela pourrait ne pas être suffisant pour assurer la consommation de divers aliments chaque jour. L'équipe devait comprendre ce qu'il fallait de plus pour que les décisions financières aient un impact sur le régime alimentaire. En utilisant le cadre COM-B, l'équipe du programme a demandé quelles opportunités (par exemple, des ressources financières et alimentaires adéquates ; des normes qui permettent aux femmes de bien manger), quelles capacités (par exemple, la capacité de préparer des aliments variés) et quelles motivations (par exemple, la valorisation des vertus d'une alimentation variée pour les femmes) pourraient améliorer la consommation.

### Considérations relatives à la justification de la recherche

- Une étude distincte est-elle nécessaire, ou l'enquête peut-elle faire partie d'une autre activité de recherche et d'apprentissage planifiée ou être explorée plus tard dans le processus de mise en œuvre ?
- Que sait-on des projets antérieurs ou des personnes ayant une expérience pertinente qui pourraient être consultées ?
- Comment ce manque d'information limite-t-il la capacité à concevoir une activité susceptible d'être acceptable, faisable et efficace ?

## 3. Déterminer les principaux objectifs de la recherche

**Des objectifs de recherche ciblés, clairement liés aux comportements prioritaires et aux voies de changement de la TDC, conduisent à des résultats exploitables.**

Il s'agit maintenant de fixer un ou plusieurs objectifs spécifiques et réalisables pour l'étude de recherche afin de répondre à l'énoncé du problème. La recherche formative peut avoir plus d'un objectif ; chaque objectif doit être une déclaration claire de ce que le programme veut apprendre de la recherche. Dans la justification, expliquez où chaque lacune en matière d'information s'inscrit dans la voie du changement du comportement prioritaire au sein de la TDC. Par exemple, un manque d'information peut se situer au niveau d'un facteur, comme ce qui empêche ou soutient un groupe vulnérable particulier à pratiquer le comportement. Notez les liens vers le cadre conceptuel sélectionné, le cas échéant.

Un déficit d'information peut se situer au niveau de l'activité et se rapporter à la compréhension de la personne la plus apte à engager un groupe particulier. Le modèle socio-écologique pourrait aider à

identifier les membres influents des familles, des communautés et d'autres groupes qui pourraient être engagés pour faire évoluer les normes et créer des environnements favorables au changement de comportement.

Pour que la recherche soit réalisable et pertinente pour la conception d'activités, il est important de restreindre les objectifs de la recherche afin de se concentrer uniquement sur les informations essentielles. Plus les objectifs sont spécifiques et ciblés, plus il sera facile de mener à bien les étapes suivantes et la recherche formative elle-même. Le tableau 1 présente un exemple d'objectifs de recherche moins ciblés comparés à des d'objectifs plus ciblés.

**Tableau 1. Objectifs de recherche ciblés**

Objectifs de recherche moins ciblés	Objectifs de recherche plus ciblés
<p>Les objectifs à atteindre pour soutenir le but de l'étude sont les suivants :</p> <ul style="list-style-type: none"> <li>• Documenter la disponibilité des aliments et les comportements actuels en matière d'alimentation des nourrissons et des jeunes enfants dans les communautés des régions couvertes par le programme.</li> <li>• Identifier les obstacles aux comportements alimentaires des nourrissons et des jeunes enfants dans les communautés des régions couvertes par le programme.</li> <li>• Comprendre les pratiques de recherche de soins et les obstacles à la recherche de soins pour les adolescents, les femmes et les enfants.</li> </ul>	<p>Les objectifs à atteindre pour soutenir le but de l'étude sont les suivants :</p> <ul style="list-style-type: none"> <li>• Identifier ce que les personnes qui s'occupent des enfants et les familles les plus vulnérables sont prêts et capables d'essayer pour ajouter des aliments disponibles localement et riches en nutriments aux repas et aux collations de leurs enfants, en fonction de leur âge.</li> <li>• Tester des approches acceptables et réalisables pour aider les familles à se faire soigner en cas de maladie.</li> </ul>

Indiquer comment les objectifs de la recherche formative sont liés aux comportements prioritaires et aux voies de changement dans la TDC. Utiliser le cadre conceptuel pour orienter les objectifs. Les cadres conceptuels sont également utiles pour examiner les voies de changement de la TDC pour chaque comportement prioritaire. Par exemple, imaginons qu'un programme vise à améliorer l'état nutritionnel des enfants en adoptant le comportement suivant : "*Les personnes qui s'occupent des enfants de 6 à 23 mois leur donnent chaque jour une variété d'aliments pendant les repas et les collations*". En utilisant ce cadre, une équipe de programme se demandera si les facteurs qui empêchent ou soutiennent ce comportement sont pris en compte dans les activités planifiées. Le COM-B oriente les considérations sur les capacités, par exemple pour savoir si les personnes qui s'occupent des enfants ont accès à une variété d'aliments chaque saison dans un endroit pratique. Le cadre oriente ensuite les questions sur les opportunités, par exemple si les personnes qui s'occupent des enfants sont limités par des normes sociales qui impliquent que d'autres personnes décident de l'alimentation des enfants ou par des normes de genre qui limitent le temps dont disposent les femmes pour trouver une variété d'aliments chaque jour. Le cadre soulève ensuite des considérations sur la motivation, comme le fait de savoir si les personnes qui s'occupent des enfants ressentent des bénéfices positifs de ce comportement. Si ces facteurs sont importants pour le changement, ils doivent être reflétés dans la TDC, de même que les activités qui s'y rapportent.

### **Considérations relatives aux objectifs de la recherche**

- L'objectif de la recherche peut-il être pleinement atteint dans le temps et avec les ressources de la période d'affinement ?

Pour tout objectif auquel il n'est pas réaliste de répondre au cours de la période de perfectionnement, envisagez d'autres moyens d'atteindre les objectifs. Un objectif visant à décrire le nombre de personnes pratiquant un comportement est mieux évalué dans l'enquête de base, et un objectif visant à décrire comment une norme culturelle ou religieuse bien documentée affecte les régimes alimentaires, par exemple, peut être validé lors de consultations communautaires planifiées. L'analyse de genre a permis de répondre aux questions sur les rôles des hommes et des femmes.

## 4. Élaborer des questions de recherche

**Une série de questions de recherche exploitables, basées sur les objectifs clés de la recherche, oriente l'ensemble de l'étude afin de produire des preuves qui peuvent être appliquées à la conception du CSC dans le délai proposé.**

À partir d'objectifs de recherche ciblés, élaborer quelques questions de recherche bien pensées, car le fait de limiter les questions à quelques-unes seulement permet de s'assurer que chacune d'entre elles débouchera sur des données exploitables nécessaires à la conception des activités. Les questions de recherche sont un ensemble de questions destinées à guider l'ensemble de l'étude et servent de base à l'élaboration des questions d'entretien, mais ne constituent pas la liste proprement dite des questions d'un entretien (Fox, Cook et Peek, 2023). Par exemple, si l'objectif est d'identifier des solutions locales à la faible participation d'un groupe vulnérable (mères isolées et célibataires) aux activités de la communauté, les questions de recherche décriront le champ d'application et les paramètres permettant d'atteindre cet objectif. Les questions de recherche peuvent inclure 1) Parmi les femmes célibataires qui essaient de participer, quelles sont les motivations et les avantages perçus ? 2) Quels sont les obstacles rencontrés par les femmes seules qui limitent leur participation ? 3) Quels sont les moyens acceptables d'accroître la participation des mères célibataires à une activité communautaire ? Voir le [Qualitative Toolkit \(Boîte à outils qualitative\)](#) pour plus d'exemples (Fox, Cook et Peek 2023).

En règle générale, une étude qualitative comporte deux ou trois questions générales très ciblées, et pas plus de cinq. Il peut y avoir des sous-questions pour chaque question de recherche primaire. Le tableau 2 présente des exemples de questions de recherche moins ciblées par rapport à des questions plus ciblées.

**Tableau 2. Questions de recherche ciblées**

Questions de recherche moins ciblées	Questions de recherche plus ciblées
<ul style="list-style-type: none"> <li>• Quels sont les défis liés à la nutrition des enfants dans les communautés participant au programme ?</li> <li>• Quels sont les comportements actuels en matière d'alimentation des enfants dans les communautés participant au programme ?</li> <li>• Comment le programme peut-il s'appuyer sur ces comportements et normes existants pour soutenir et promouvoir une alimentation optimale chez les enfants de 6 à 23 mois ?</li> <li>• Quels comportements les personnes qui s'occupent des enfants de 6 à 23 mois peuvent-ils adopter pour assurer une alimentation optimale à leur enfant ?</li> </ul>	<ul style="list-style-type: none"> <li>• Quels sont les aliments riches en nutriments disponibles sur les marchés locaux et dans les foyers, par saison ?</li> <li>• Parmi les aliments disponibles, quels sont ceux que les personnes qui s'occupent des enfants et les familles veulent et peuvent donner aux enfants de 6 à 23 mois, selon l'âge de l'enfant ?</li> <li>• Comment les personnes qui s'occupent des enfants les plus vulnérables peuvent-ils participer aux activités du programme ?</li> </ul>

## Considérations des questions de recherche

Pour chaque question de recherche, demandez-vous si -

- La réponse à la question de recherche comblerait-elle le manque d'informations lié à la question ?
- Comment la réponse à cette question de recherche influencera-t-elle la conception de l'activité (telle que proposée dans la TDC) ?
- Qui peut fournir les informations nécessaires et comment ces informations peuvent-elles être recueillies en temps utile (ce qui permet de passer à l'étape suivante, ci-dessous) ?

### Triangulation

La triangulation consiste à collecter des informations auprès d'un éventail de personnes et de contextes, à l'aide de diverses méthodes (Maxwell 2013). Elle implique un processus de recoupement des informations pour tester la validité des données, c'est-à-dire leur fiabilité, leur authenticité et leur qualité (Flick 2018a). Bien que l'utilisation de différentes méthodes pour répondre aux mêmes questions ne conduise pas automatiquement à des données valides, la triangulation peut aider à évaluer et éventuellement à corriger les biais qui résultent des différentes méthodes.

Utiliser un cadre matriciel pour la triangulation qui évalue la fiabilité des données, de la collecte au stockage, à l'analyse et entre les méthodes (telles que les entretiens approfondis, les entretiens avec des informateurs clés, l'examen de documents, etc.).

## 5. Sélectionner les méthodes de recherche

### Sources de données / méthode de collecte

**Proposer des méthodes de collecte de données incluant les principaux groupes de parties prenantes, adaptées au contexte et pouvant être mises en œuvre à temps pour informer la conception de l'activité.**

Sélectionner une ou plusieurs méthodes de collecte de données pour mieux répondre aux questions de la recherche, en fonction des données qui seront recueillies et auprès de qui, et de ce qui est possible dans le cadre du calendrier et des ressources disponibles. Cet [arbre de décision de la recherche formative](#)<sup>2</sup> peut aider à déterminer quelle méthode permet de collecter les données nécessaires pour répondre à une question de recherche.

- Pour les questions de recherche qui visent à comprendre *pourquoi* une partie prenante ou un groupe de participants spécifique peut ou non adopter des comportements prioritaires, et qui les influencent, l'arbre de décision guide les utilisateurs vers des méthodes permettant d'explorer les facteurs et le contexte.
- Pour les questions de recherche qui visent à comprendre *comment* une partie prenante ou un groupe de participants spécifique pourrait adopter des comportements améliorés dans leur contexte ou à affiner les approches, l'arbre de décision présente des options pour les méthodes centrées sur l'utilisateur.

La rigueur des méthodes de collecte des données est nécessaire pour que l'équipe du programme et les parties prenantes puissent se fier aux résultats. L'un des moyens de renforcer la rigueur des études rapides et ciblées consiste à trianguler les résultats en répondant à des questions connexes à l'aide de plusieurs méthodes et en comparant les résultats. La triangulation permet également d'identifier les différences de perception entre les groupes sociaux en fonction du sexe, du statut socio-économique ou de l'appartenance ethnique (Fox, Cook et Peek 2023). Par exemple, des entretiens approfondis et des entretiens avec des informateurs clés peuvent permettre de répondre à des questions de recherche similaires.

---

<sup>2</sup> De nombreux outils mentionnés dans ce document sont conçus pour les programmes de nutrition, mais peuvent être utilisés dans d'autres secteurs au sein des RFSA.

**Choisissez des méthodes qui répondent clairement aux questions et qui engagent les bonnes parties prenantes et les bons groupes de participants tout en minimisant les risques éthiques.** Par exemple, si la question de recherche consiste à comprendre les tendances dans les attitudes à l'égard de la violence fondée sur le genre, des discussions de groupe de personnes présentant des caractéristiques similaires seraient suffisantes. Les entretiens approfondis avec les personnes ne sont ni appropriés ni nécessaires et soulèveraient également des problèmes éthiques. Évitez les observations à domicile, car il peut être difficile de respecter les normes éthiques et les avantages l'emportent rarement sur les risques pour les participants. Le tableau 3 compare les méthodes courantes, le type de données collectées, les avantages et les éléments clés à prendre en compte.

**Tableau 3. Comparaison des méthodes de recherche formative**

Méthodes	Avantages	Considérations
<b>Méthodes exploratoires</b>		
<p>Entretiens</p> <p><i>Type de données</i> : informations approfondies sur les opinions et les comportements des acteurs principaux et des personnes qui les influencent.</p>	<ul style="list-style-type: none"> <li>• Inclut les questions posées et assure le suivi des nouvelles idées.</li> <li>• Peut intégrer des outils et des techniques participatifs, tels que des vignettes, des dessins et du tri de piles.</li> </ul>	<ul style="list-style-type: none"> <li>• Tenir compte de la variation des caractéristiques susceptibles de donner lieu à des perspectives différentes</li> <li>• Le temps nécessaire à l'inclusion d'un échantillon suffisamment large</li> <li>• Il faut des compétences et de la pratique pour mener des entretiens et prendre des notes claires.</li> <li>• Les résultats peuvent varier si l'équipe comprend de nombreux enquêteurs.</li> </ul>
<p>Discussions en groupe</p> <p><i>Type de données</i> : perceptions et expériences générales (pas de sentiments, de croyances ou de comportements individuels) ; nouvelles idées ou solutions.</p>	<ul style="list-style-type: none"> <li>• Peut intégrer des outils et des techniques participatifs, tels que les vignettes, la cartographie, le tri des piles et les exercices de hiérarchisation.</li> <li>• Possibilité d'inclure un plus grand nombre de personnes que dans les autres méthodes</li> </ul>	<ul style="list-style-type: none"> <li>• Tenir compte de la variation des caractéristiques susceptibles de donner lieu à des perspectives différentes</li> <li>• Pas pour les perceptions ou les comportements individuels ; les gens peuvent ne pas partager leurs véritables croyances ou comportements, surtout si leur opinion est différente. Nécessité de prendre en compte la variation des caractéristiques susceptibles d'aboutir à des perspectives différentes</li> <li>• Nécessite des compétences et de la pratique pour animer des discussions de groupe et prendre des notes claires.</li> </ul>

Méthodes	Avantages	Considérations
<p>Observations</p> <p><i>Type de données</i> : structures physiques, utilisation et modes de communication</p>	<ul style="list-style-type: none"> <li>Bon pour se familiariser avec les sites, les plateformes et les services communautaires</li> <li>Peut observer les attitudes non exprimées et les dynamiques de pouvoir</li> </ul>	<ul style="list-style-type: none"> <li>Les personnes peuvent modifier leur comportement lorsqu'elles sont observées ; ce risque peut être réduit en observant pendant une longue période.</li> <li>Problèmes éthiques potentiels</li> </ul>
<p>Outil d'exploration des normes sociales (SNET)</p> <p><i>Type de données</i> : réseaux sociaux et normes qui influencent un comportement ; conséquences du non-respect de la norme (IRH 2020)</p>	<ul style="list-style-type: none"> <li>Méthode rapide</li> <li>Utilise des techniques participatives dans le cadre d'entretiens et de discussions de groupe</li> </ul>	<ul style="list-style-type: none"> <li>L'élaboration d'une bonne stratégie d'échantillonnage requiert une certaine expertise</li> <li>Tenir compte de la variation des caractéristiques susceptibles de donner lieu à des perspectives différentes</li> </ul>
<p>Analyse des obstacles</p> <p><i>Type de données</i> : facteurs (obstacles/facilitateurs) qui empêchent ou favorisent un comportement.</p>	<ul style="list-style-type: none"> <li>Enquête simple</li> </ul>	<ul style="list-style-type: none"> <li>Tenir compte de la variation des caractéristiques susceptibles de donner lieu à des perspectives différentes</li> <li>Il se peut qu'il n'y ait pas beaucoup de personnes qui pratiquent déjà le comportement choisi</li> </ul>
<p>Évaluation rurale participative</p> <p><i>Type de données</i> : priorités et expériences locales, en fonction des techniques sélectionnées</p>	<ul style="list-style-type: none"> <li>Engager les membres de la communauté dans l'identification des priorités et la recherche de solutions</li> </ul>	<ul style="list-style-type: none"> <li>Il faut du temps pour établir des relations afin que les membres de la communauté prennent l'initiative d'orienter l'évaluation.</li> </ul>
<b>Méthodes centrées sur l'utilisateur</b>		
<p>Essais de pratiques améliorées (EPA)</p> <p><i>Type de données</i> : comportements réalisables que les gens sont prêts et capables de faire, facteurs et influenceurs de ces comportements (Dickin, Griffiths et Piwoz, 1997).</p>	<ul style="list-style-type: none"> <li>Engager les participants au programme à identifier ce qui fonctionne pour eux</li> <li>Prétester les comportements et les solutions avant de les promouvoir dans le programme</li> </ul>	<ul style="list-style-type: none"> <li>Tenir compte de la variation des caractéristiques susceptibles de donner lieu à des perspectives différentes</li> <li>Les durées dépendent du comportement. Certains comportements peuvent nécessiter un essai de quelques jours, tandis que d'autres nécessitent un essai de plusieurs semaines.</li> </ul>
<p>Approche de la conception centrée sur l'humain</p>	<ul style="list-style-type: none"> <li>Engage les utilisateurs potentiels du produit, du</li> </ul>	<ul style="list-style-type: none"> <li>Le processus nécessite de multiples contacts avec les communautés, les parties</li> </ul>

Méthodes	Avantages	Considérations
Type de données : contribution locale (des utilisateurs) à la conception de produits, de services ou de matériaux.	<ul style="list-style-type: none"> <li>service, de l'outil ou du matériel.</li> <li>Prétester le produit, le service ou l'outil, le matériel</li> <li>Il s'agit de trouver celle qui plaît le plus aux gens.</li> </ul>	<ul style="list-style-type: none"> <li>prenantes et l'équipe de recherche.</li> <li>Bénéficie d'une concentration sur un défi spécifique à relever dans un délai donné.</li> </ul>

Les partenaires de mise en œuvre ayant une expérience de la recherche formative suggèrent d'être réalistes quant au nombre de méthodes proposées. Chaque méthode nécessite une formation spécifique pour les personnes chargées de la collecte des données. L'utilisation optimale de chaque méthode est essentielle pour explorer les questions d'une manière appropriée qui minimise le fait que les participants donnent ce qu'ils pensent être la "bonne" réponse qu'ils pensent que le collecteur de données veut entendre.

## Échantillonnage

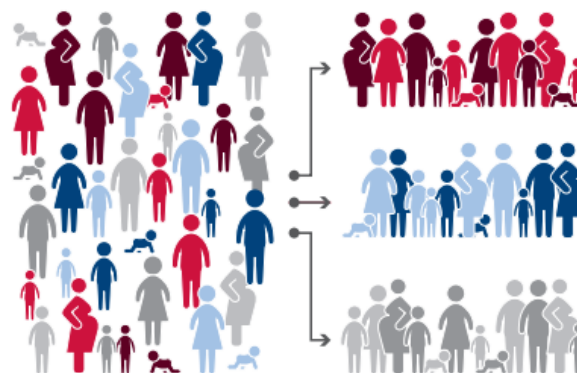
**Estimer un échantillon représentatif des principaux groupes de parties prenantes, décrire les critères d'inclusion et d'exclusion et préciser le nombre de participants de chaque groupe.**

Une fois que les chercheurs ont choisi une ou plusieurs méthodes, ils doivent préparer un plan d'échantillonnage qui détermine qui et combien de personnes doivent être incluses dans l'étude pour répondre à la ou aux questions de recherche. Le plan d'échantillonnage décrit l'approche d'échantillonnage pour chaque méthode. Pour préparer un plan d'échantillonnage, suivez les étapes suivantes :

**I. Spécifier la population à échantillonner.** La recherche qualitative implique la sélection délibérée des parties prenantes, ou échantillonnage raisonné. Un échantillonnage raisonné signifie une sélection délibérée des participants à la recherche afin de garantir la collecte d'informations riches et détaillées. Le guide technique du BHA pour le suivi, l'évaluation et le rapportage des activités de sécurité alimentaire résiliente contient plus de détails (USAID BHA 2021). L'échantillon doit représenter les différents points de vue des principaux groupes de participants, tels que les jeunes et les personnes âgées, les différents niveaux de revenus ou moyens de subsistance, la structure du ménage, l'appartenance ethnique, la religion, la classe/caste, ou d'autres caractéristiques clés, comme le montre la figure 2.

Pour obtenir des résultats utiles au CSC, il faut considérer les acteurs principaux des comportements prioritaires et les personnes qui inspirent ou guident les actions de ces comportements. Dans la plupart des cas, pour qu'une personne adopte un comportement, il faut que de nombreuses autres personnes réduisent les obstacles et renforcent le soutien, comme les responsables, les prestataires de services et les membres de la famille. Pour chaque groupe, prenez en compte des caractéristiques telles que le lieu, l'âge, la situation matrimoniale, la structure du ménage, la religion, l'appartenance ethnique, la caste/classe, le revenu, le type d'emploi ou de moyen de

Figure 2. Tenir compte des caractéristiques de l'échantillonnage



**subsistance, les valeurs et le niveau de participation aux activités.** Même au sein d'une communauté, il est probable qu'il y ait des différences importantes à prendre en compte.

Certaines approches d'échantillonnage peuvent également inclure quelques informateurs clés qui connaissent mieux le sujet et peuvent aider à trianguler les résultats, afin de garantir la fiabilité des conclusions.

**CONSIDÉRATIONS ÉTHIQUES :** L'approbation éthique doit être obtenue auprès de tous les comités d'examen éthique institutionnels et nationaux compétents. Examinez l'éthique des méthodes d'échantillonnage. Par exemple, toute recherche avec des adolescents de moins de 18 ans sera sensible. Réfléchissez de manière critique si les données nécessaires peuvent être recueillies auprès de groupes moins sensibles, par exemple, si les adolescents de plus de 18 ans peuvent être échantillonnés plutôt que ceux de moins de 18 ans.

**2. Préciser qui doit faire partie de l'échantillon :** Déterminez qui doit faire partie de l'échantillon de l'étude en fonction de la variation des caractéristiques qui pourraient donner lieu à des perspectives différentes. Pour chaque groupe de parties prenantes, dresser la liste des critères d'inclusion et d'exclusion qui guideront la sélection de l'échantillon. Ces critères sont les caractéristiques importantes pour la question de recherche et les données collectées que chaque personne de l'échantillon doit posséder (critères d'inclusion) et une liste de caractéristiques des personnes qui ne seront pas incluses parce qu'elles ne représentent pas les groupes sur lesquels porte la recherche (critères d'exclusion). Les critères d'exclusion ne dévalorisent pas les personnes exclues de la recherche ; l'objectif est d'inclure les personnes les plus susceptibles d'être typiques de celles qui participent au programme (voir le tableau 4 pour un exemple).

**Tableau 4. Exemple de critères d'inclusion et d'exclusion pour un échantillon d'étude de recherche**

<b>Groupe de participants : Agricultrices rurales, âgées de 15 à 24 ans</b>	
<b>Critères d'inclusion dans l'échantillon</b> (pour être incluse dans l'échantillon, la personne doit...)	<ul style="list-style-type: none"> <li>• Etre une femme</li> <li>• Vivre dans une zone rurale</li> <li>• Etre employé de manière formelle ou informelle comme agricultrice au cours de l'année écoulée</li> <li>• Etre âgé de 15 à 24 ans</li> <li>• Vivre dans un ménage polygame ou non polygame</li> </ul>
<b>Critères d'exclusion de l'échantillon</b> (si la personne qui répond aux critères d'inclusion est également..., elle sera exclue de l'échantillon)	<ul style="list-style-type: none"> <li>• Est atteinte d'une maladie chronique</li> <li>• A migré au cours du dernier mois</li> <li>• A des projets de voyage hors du domicile pendant la période de collecte des données</li> </ul>

**3. Décrire l'approche d'échantillonnage :** identifiez les différences les plus importantes entre les groupes de parties prenantes à inclure dans un échantillon. Demandez si cette différence a de l'importance pour cette recherche, et comment les caractéristiques influenceraient les réponses à l'activité ou le type de données à collecter. Par exemple, si une étude vise à comprendre comment les dirigeants communautaires peuvent améliorer la gestion des ressources naturelles, il serait important d'échantillonner les dirigeants traditionnels et les dirigeants nommés dans les communautés proches de différentes ressources naturelles.



Un exemple d'échantillon figure dans le tableau 5 ci-dessous. Cet exemple concerne des entretiens approfondis sur l'alimentation des enfants afin de répondre à une question de recherche telle que "Comment aider les personnes qui s'occupent des enfants à ajouter des aliments diversifiés au régime alimentaire des jeunes enfants" dans une région. Les lignes et les colonnes du tableau d'échantillonnage reflètent les critères d'échantillonnage. Pour préparer un échantillon-

- Définissez les groupes clés auxquels vous devez vous adresser - dans le cas présent, les principaux personnes qui s'occupent des enfants âgés de 6 à 23 mois. Réfléchissez à ce qui influence l'alimentation des enfants ; dans ce cas, l'âge de l'enfant devrait faire une différence, car les enfants âgés de 6 à 11 mois ne consomment pas d'aliments diversifiés. Ainsi, la première ligne du tableau comprend des colonnes pour les personnes qui s'occupent des enfants les plus jeunes et plus âgés. Ce programme visera à inclure des personnes qui s'occupent des enfants au sein de chaque groupe représentant différentes structures familiales ou domestiques dans les communautés, y compris les ménages polygames.
- Réfléchissez aux autres personnes qu'il serait important d'entendre, à l'instar des membres influents de la famille. Il n'est peut-être pas important d'inclure autant de membres de la famille que de personnes qui s'occupent des enfants principaux. Dans cette catégorie, l'approche d'échantillonnage pourrait viser à inclure certaines grands-mères et certains pères, mais pas nécessairement le même nombre dans chaque cas. Des entretiens avec des informateurs clés et des agents de santé communautaires sont également proposés.
- La colonne de gauche décrit l'approche d'échantillonnage au niveau communautaire. Pour chaque type de communauté (rurale ou semi-urbaine), il est important de choisir plusieurs sites, afin d'avoir une idée de la variation des réponses entre les communautés. Le choix d'un plus grand nombre de sites peut s'avérer nécessaire si les communautés sont susceptibles de varier considérablement (par exemple, celles qui sont proches et celles qui sont éloignées d'une route principale) ou si le programme couvre plus d'une région.
- Enfin, il faut entrer des chiffres dans les cellules. Examinez soigneusement les chiffres pour parvenir à une justification solide de l'échantillon proposé. Il est bon d'atteindre un point de saturation, où toutes les similitudes et les différences sont saisies, ou que rien de nouveau ne serait découvert en échantillonnant davantage de personnes.

**Tableau 5. Exemple d'échantillonnage pour une étude de recherche formative**

Communauté	Personnes qui s'occupent des enfants 6 à 23 mois		Famille des personnes qui s'occupent des enfants de 6 à 23 mois		Informateurs clés (agents de santé communautaires)
	6 à 11 mois	12 à 23 mois	6 à 11 mois	12 à 23 mois	
Communauté 1 avec un bon accès à un marché					
Communauté 2 avec un bon accès à un marché					
Communauté 1 ayant un accès limité à un marché					

Communauté 2 ayant un accès limité à un marché					
Total					

Si l'étude fait appel à des groupes de discussion, un plus grand nombre de personnes peuvent être incluses. Dans ce cas, l'échantillon pourrait comprendre 1 à 2 discussions de groupe avec 6 à 10 personnes qui s'occupent des enfants dans chaque communauté ou, si nécessaire, une discussion avec les personnes qui s'occupent des enfants plus jeunes et plus âgés et une discussion avec les pères et les grands-mères (dans des groupes distincts) dans chaque site. Par ailleurs, pour élargir le nombre de zones de recherche, des discussions peuvent être organisées dans les communautés où la recherche n'a pas été menée afin de comprendre si les résultats sont pertinents pour d'autres communautés.

Tenir compte des principales différences et vulnérabilités des parties prenantes ou des groupes de participants. Si une caractéristique importante ne peut pas être intégrée dans l'échantillon, sélectionnez intentionnellement des personnes pour la diversité. Par exemple, vous pouvez sélectionner des mères d'enfants âgés de 12 à 23 ans, en veillant à ne pas inclure uniquement des mères d'enfants âgés de 12 à 16 mois dans cette cellule. Pour les caractéristiques telles que l'appartenance ethnique qu'il n'est peut-être pas possible d'inclure entièrement dans l'échantillon, il convient de procéder à de brèves vérifications après la recherche primaire auprès de quelques lieux ou personnes représentatifs afin de déterminer si une adaptation est nécessaire. Par exemple, un RFSa travaille avec des communautés comprenant des éleveurs nomades. L'équipe de recherche a décidé de remplacer un village de l'échantillon initial par des éleveurs, quel que soit l'endroit où les chercheurs les ont trouvés au moment de l'étude.

**4. Déterminez la taille de l'échantillon :** Enfin, estimez le nombre de personnes à échantillonner. Proposer une taille d'échantillon qui permette à l'étude de répondre aux questions de recherche.

Dans le protocole de recherche, soyez réaliste quant au temps et aux ressources nécessaires pour collecter les données de l'échantillon proposé et décrivez la justification de la nécessité des chiffres proposés. Certains partenaires de mise en œuvre du RFSa ont noté que trouver des personnes pour collecter des données dans les langues locales et traduire les notes et les transcriptions a pris plus de temps que prévu.

"Attention à ne pas être trop ambitieux. D'après l'expérience d'autres études, les grands échantillons qualitatifs ont compromis la qualité des rapports. –  
Partenaire de mise en œuvre du RFSa

Compte tenu des contraintes de temps et de ressources bien connues pour la recherche formative au cours de la période d'affinement, si l'approche d'échantillonnage et la taille de l'échantillon nécessaires pour répondre aux questions de recherche ne peuvent pas être respectées, reconsidérez la recherche. Les alternatives pourraient être des projets pilotes ou une mise en œuvre progressive en consultation avec les communautés.

### Outils de collecte des données

Ensuite, il faut développer les outils à utiliser en fonction des méthodes et de l'échantillon sélectionnés. La [boîte à outils qualitative](#) donne des précisions sur deux grandes catégories : les entretiens (qui comprennent les discussions de groupe) et les outils interactifs. Des outils interactifs peuvent être utilisés dans le cadre d'entretiens et de discussions de groupe pour faire participer les participants à des exercices, tels que la cartographie de la communauté, des tris de cartes ou des exercices de priorisation, des vignettes et des dessins. Les exercices participatifs permettent d'aller plus loin que les réponses habituelles ou attendues et de réduire le temps de transcription et d'analyse (Fox, Cook et Peek 2023).

Lors de la préparation des outils de collecte de données, élaborer un plan thématique à partir des questions de recherche avant de rédiger les questions à poser aux participants. Le plan thématique est une liste des sujets à couvrir pour répondre à la question de recherche. Par exemple, pour la question de recherche : "Comment les personnes qui s'occupent des enfants les plus vulnérables peuvent-ils être impliqués dans les activités du programme ?

- Perception des activités par les personnes qui s'occupent des enfants et les membres de la famille
- Obstacles à la participation aux activités
- Solutions aux défis de la participation
- Influenceurs de confiance.

Pour chacun de ces thèmes généraux, dressez la liste des questions potentielles dans le schéma thématique. Les questions individuelles doivent être ouvertes et conçues pour stimuler la discussion et donner un aperçu des attitudes, croyances et opinions sous-jacentes. Les techniques possibles sont les questions de suivi ou d'approfondissement (Fox, Cook et Peek 2023). Hiérarchisez les questions pour éviter les longs guides d'entretien et respectez le temps de chaque participant.

### Considérations sur les méthodes de recherche

- La méthode permet-elle de combler un manque d'information spécifique dans la TDC en répondant à une question de recherche ciblée ?
- La méthode est-elle adaptée au contexte ?
- Le niveau de détail des outils de collecte de données est-il approprié (c'est-à-dire adéquat et utilisable sans être écrasant) ?
- L'échantillon prend-il en compte les caractéristiques clés des groupes de participants et des influenceurs nécessaires à la conception du CSC ?
- Est-il prévu de trianguler les résultats à l'aide de sources de données multiples ?
- Y a-t-il suffisamment de temps pour mettre en œuvre les plans et utiliser les résultats dans la conception des activités ?

## 6. Décrire les méthodes de gestion et d'analyse des données

### Gestion et analyse des données du plan

**Identifier le cadre d'analyse des données, l'approche pour organiser et réduire les données, et la manière dont les données seront traitées et stockées avec un plan pour atténuer les risques.**

L'analyse est une étape importante qui nécessite du temps et de l'attention pour comprendre la véritable signification des données.

**Gestion des données :** Décrivez comment les données seront traitées et stockées à chaque étape, de la collecte des données à l'analyse et après l'analyse. Discutez de la manière dont le programme analysera et saisira les données de chaque méthode utilisée.

Examiner les moyens de réduire la charge de travail sans trop sacrifier la qualité de la collecte des données. Par exemple, les entretiens ou les groupes de discussion menés dans une langue locale peuvent être traduits en français ou en anglais en temps réel pendant qu'un preneur de notes prend des notes détaillées, au lieu d'enregistrer les entretiens pour les transcrire et les traduire ensuite mot à mot.

**Codage et analyse des données :** Décider d'un cadre pour l'analyse des données. Déterminer si l'analyse utilisera des matrices structurées, des notes détaillées ou des transcriptions complètes ; un modèle structuré peut être utile pour centrer l'analyse sur les questions de recherche, d'autant plus que le temps est une contrainte pendant la période d'affinement. Des exemples de matrices peuvent être trouvés dans le [Qualitative Toolkit](#) (Fox, Cook et Peek 2023). Les matrices permettent également de comparer différentes méthodes. Cette comparaison entre les méthodes permet de déterminer si les informations sont fiables et de tirer des conclusions sur la base des questions de recherche.

Planifiez ensuite la manière dont l'équipe organisera et réduira les données. La réduction des données consiste à sélectionner, cibler et extraire les résultats par le biais de l'analyse afin de trouver des tendances.

Si plusieurs méthodes sont utilisées (par exemple, des entretiens et des entretiens avec des informateurs clés) ou si différents sous-groupes de participants sont engagés pour répondre à des questions de recherche similaires, il convient de trianguler les résultats afin de les comparer entre les différentes sources et méthodes et de développer une compréhension globale des résultats pour chaque question. Voir le chapitre 3, section 3.1.5, du [guide de suivi et d'évaluation du BHA](#) pour les étapes utiles de l'analyse des données qualitatives (USAID BHA 2021). L'analyse des données peut se faire en même temps que la collecte des données et peut même fournir des idées sur comment mieux aligner les approches de questionnement pour répondre aux questions de la recherche.

Prenez en compte celui qui se chargera du codage et de l'analyse de chaque étude et de la synthèse entre les activités de recherche et d'apprentissage. Les partenaires ont jugé utile de prévoir du temps supplémentaire pour l'analyse, car les étapes précédentes de la recherche prennent inévitablement plus de temps que prévu. Sans ce temps supplémentaire, la pression exercée par la mise en œuvre peut conduire à sauter des étapes de l'analyse ou à ne pas utiliser les résultats. Prévoir des ajustements et des changements de calendrier avec d'éventuels imprévus pour l'analyse des données.

"L'autre [défi] était le peu de temps disponible pour l'analyse. Parce que tous les autres avaient commencé la mise en œuvre du programme et avaient dit "nous avons besoin de la stratégie". –Partenaire de mise en œuvre du RFSA

Il peut être utile de demander aux équipes de collecte des données d'effectuer une analyse préliminaire pendant la collecte des données par le biais de comptes rendus réguliers. Cela permet de réduire le temps consacré ultérieurement à l'analyse en utilisant une approche itérative de la collecte de données.

### **Plan de validation des résultats préliminaires**

**Notez quand et comment les données seront validées avec les communautés pour qu'elles les interprètent ensemble avant de préparer les produits livrables.**

Le BHA s'attend à ce que les résultats des activités de recherche et d'apprentissage soient validés avec les participants (USAID 2022). L'implication des communautés dans le processus de recherche garantit que les données reflètent leurs besoins, leurs perspectives et leurs expériences et que les résultats reflètent la diversité des communautés. Un autre objectif de la validation avec les participants est de trianguler les résultats afin de les rendre plus fiables. Le module du JIPS Essential Toolkit sur la validation offre des suggestions détaillées ([JIPS 2021](#)).

Une fois que les données de l'étude ont été analysées de manière préliminaire, engagez les groupes de participants à commencer à interpréter les résultats ensemble. La discussion doit être un dialogue au cours duquel les questions de recherche et les résultats sont partagés. Demandez aux membres de la communauté si les résultats reflètent la situation de leur communauté et ce qu'ils signifient pour eux. Veillez à ce que les données et les modèles initiaux reflètent les expériences et les réalités de la communauté au sein de laquelle ils ont été recueillis.

Il est optimal d'impliquer les communautés à plusieurs reprises au cours du processus de recherche.

- Si le temps le permet, commencez dès le début du processus de recherche en partageant les idées de l'étude avec les communautés ou un petit groupe de représentants de la communauté. La contribution de la communauté permet d'élaborer le protocole, y compris les questions et les méthodes de recherche.
- Une fois que les données ont été collectées et que l'équipe d'analyse a identifié les premiers modèles et tendances, il est important de partager l'analyse préliminaire avec les parties prenantes/groupes de participants afin d'interpréter ensemble la signification de ces résultats et de mettre l'analyse en contexte avec l'expertise de la communauté (JIPS 2021). Cela peut se faire par le biais de petits groupes de parties prenantes/participants dans plusieurs communautés qui représentent la zone du programme où les données ont été collectées et/ou dans des communautés qui n'ont pas été échantillonnées dans le cadre de l'étude.

"Avec la communauté, nous avons étalé la validation sur trois jours, y compris [les discussions de groupe] et les discussions. Au dernier jour, appelé "restitution", les données ont été présentées à la communauté. Nous avons attendu les corrections si nécessaire". --Partenaire de mise en œuvre du RFSA

"Nous avons organisé un atelier pour partager les résultats de l'activité avec les différents acteurs de l'Etat et les partenaires pour partager la collecte des données. Pour chaque thème, tel que la nutrition des enfants de 6 à 23 mois, nous avons montré les questions de recherche et présenté les résultats. Nous avons ainsi essayé d'éviter toute interprétation erronée des résultats, car nous les avons encadrés par la question à laquelle la recherche tente de répondre. -  
-Partenaire de mise en œuvre du RFSA

- Certains programmes ont également réuni des partenaires locaux et des équipes techniques pour partager et valider les conclusions et recommandations préliminaires avant l'élaboration de la stratégie de coopération transfrontalière. Cela permet de s'assurer que les communautés identifient les recommandations appropriées au niveau local en temps voulu pour la conception. Par exemple, une étude a révélé que les jeunes avaient du mal à accéder aux services de santé reproductive, et le programme a prévu de proposer des services de santé adaptés aux jeunes. Toutefois, les communautés préfèrent des services de proximité plus discrets et plus pratiques.

**CONSIDÉRATIONS ÉTHIQUES :** Au cours de la phase d'interprétation et de validation, il est important de préserver l'anonymat des informations partagées afin que les participants à l'étude ou les communautés ne soient pas identifiés. Lorsque vous décidez qui inviter à la discussion, réfléchissez bien à ce qui a du sens dans le contexte et avec les données. Il peut être important d'avoir des discussions séparées pour la validation avec les représentants des groupes de participants spécifiques à l'étude, et avec les communautés, si les résultats sont de nature sensible.

## 7. Plan d'application des résultats préliminaires

**Décrivez comment le programme utilisera les résultats pour compléter ou affiner la conception de la programmation CSC, et mettre à jour la TDC et les plans de suivi et d'évaluation si nécessaire.**

Décrivez comment les équipes du programme prévoient d'utiliser les résultats de l'étude. Les programmes sont susceptibles d'utiliser les idées ou les réponses aux lacunes en matière d'information directement pour la conception des programmes CSC. Il peut s'agir d'achever la conception de l'activité ou d'affiner les activités prévues. Pour plus de détails, voir l'annexe 3 et le Manuel CSC pour le RFSA.

Les résultats peuvent également être utilisés pour mettre à jour la TDC et/ou le plan de suivi, d'évaluation et d'apprentissage sur la base des informations fournies par l'étude. Les mises à jour

peuvent apporter une plus grande spécificité aux comportements prioritaires, aborder les changements des facteurs qui empêchent ou soutiennent la pratique du comportement et décrire qui doit être impliqué pour aborder les facteurs pour chaque type de groupe de participants.

L'application des résultats de la recherche est un moment utile pour réunir les équipes et les parties prenantes afin d'identifier les points communs et les priorités.

"Du point de vue du CSC, il était bon d'avoir une articulation dès le départ sur la manière dont nous pensions que le changement se produirait. Les appels d'offres comportent généralement une théorie, mais il n'y a pas toujours de communication permanente pour étoffer cette théorie du changement et l'interconnexion des domaines de résultats. Les conversations techniques ont été très utiles, notamment pour coordonner les équipes transversales et les équipes cloisonnées. Les activités de R&I rassemblent les équipes". --Partenaire de mise en œuvre du RFSA

À partir de ces éléments du protocole, vérifiez le flux logique entre chaque élément d'un protocole à l'aide d'un tableau d'alignement de la recherche (voir un exemple dans le tableau 7).

"L'inclusion de tous les partenaires que nous avons mis en place a été un défi. Et le timing était difficile ; chacun essayait de terminer son étude - il s'agissait d'engagements très cloisonnés". --Partenaire de mise en œuvre du RFSA

### **Vérifier l'alignement de la recherche**

Avant de poursuivre l'élaboration du protocole, vérifiez la logique et la faisabilité des méthodes prévues. Chaque élément du protocole doit découler directement des décisions précédentes. Un tableau d'alignement de la recherche permet d'exprimer la logique et les liens en un seul endroit, comme dans l'exemple du tableau 6. C'est également le bon moment pour évaluer si les estimations de temps proposées sont réalistes pour que l'étude complète soit achevée à temps pour la conception de l'activité, même si les calendriers changent. Réviser le protocole sur la base de cette vérification.

Tableau 6. Exemple de tableau d'alignement de la recherche

Objectifs de la recherche	Questions de recherche	Méthodes			Analyse	Plan d'application
		Méthode de collecte	Échantillon	Instruments de collecte de données	Analyse et validation des données	
<p>Identifier les aliments riches en nutriments disponibles localement que les familles et les personnes qui s'occupent des enfants vulnérables souhaitent et peuvent essayer d'ajouter aux repas et aux collations de leurs enfants, en fonction de leur âge.</p>	<ul style="list-style-type: none"> <li>Quels sont les aliments riches en nutriments disponibles sur les marchés locaux et dans les foyers, par saison ?</li> <li>Parmi les aliments disponibles, quels sont ceux que les personnes qui s'occupent des enfants et les familles veulent et peuvent donner aux enfants de 6 à 11 mois, selon l'âge de l'enfant ?</li> <li>Quels sont les défis auxquels ils sont confrontés ? Quelles solutions ont-ils identifiées ?</li> <li>Comment le programme peut-il mettre en œuvre les solutions locales ?</li> </ul>	<ul style="list-style-type: none"> <li>Observations des marchés, des jardins familiaux et des exploitations agricoles</li> <li>Essais de pratiques améliorées (les familles sont interrogées, se voient proposer de nouvelles pratiques à essayer, choisissent celles qu'elles veulent essayer et sont suivies pour connaître leurs expériences et leurs suggestions).</li> </ul>	<ul style="list-style-type: none"> <li>Trois marchés (un dans chaque district)</li> <li>12 familles avec des enfants de 6 à 11 mois qui bénéficient ou non d'une aide financière</li> </ul>	<ul style="list-style-type: none"> <li>Guide d'observation du marché</li> <li>Menu d'options à discuter avec les ménages</li> <li>Guide de l'expérience domestique</li> </ul>	<ul style="list-style-type: none"> <li>Décompte des aliments observés et de ceux qui seraient disponibles à d'autres saisons</li> <li>Nombre de comportements testés et intention de les poursuivre</li> <li>Discussion initiale sur l'interprétation avec un petit échantillon de ménages dans 2 communautés</li> <li>Atelier avec les communautés et les parties prenantes</li> <li>Discussion initiale sur l'interprétation avec un petit échantillon de ménages dans 2 communautés</li> </ul>	<ul style="list-style-type: none"> <li>Mettez à jour l'analyse comportementale pour le comportement alimentaire de l'enfant, "Les personnes qui s'occupent de l'enfant lui donnent une variété d'aliments tous les jours" en tenant compte de ces résultats. Ajouter les résultats de l'analyse de genre</li> <li>L'intégrer dans la stratégie CSC</li> <li>Mise à jour de l'activité du Care Group</li> </ul>

## 8. Décrire les considérations éthiques

**Une description réfléchie des considérations éthiques montre comment l'étude minimisera les risques pour les participants et les communautés et adhèrera à des principes éthiques rigoureux.**

Montrer comment les considérations éthiques relatives aux participants et aux communautés ont été prises en compte de manière critique dans le protocole. Les sujets liés au comportement humain et aux normes sociales sont souvent sensibles et il est donc particulièrement important de minimiser les risques éthiques. Planifiez en conséquence pour "ne pas nuire".

Les considérations éthiques spécifiques aux éléments du protocole sont mises en évidence dans les sections correspondantes ci-dessus. En outre, dans la section générale du protocole consacrée à l'éthique, il convient de discuter des moyens spécifiques par lesquels l'étude minimisera les risques pour les participants en adhérant à une éthique de la recherche rigoureuse. Démontrez comment la recherche minimisera le risque potentiel de préjudice pour les participants. Lors de chaque contact avec les participants, il doit être clair que les participants ne sont pas obligés de répondre ou de participer à la recherche pour recevoir des services ou des ressources du programme. Réfléchissez également à la manière de préserver la confidentialité des participants. Si des informations personnelles sont collectées, la recherche n'est pas considérée comme anonyme. Cependant, lorsque seuls les chercheurs peuvent identifier les réponses des participants individuels, la recherche est considérée comme confidentielle. Cela signifie qu'aucune information d'identification personnelle ne peut être incluse dans les rapports, les présentations ou même les sessions de validation. Dans de nombreux cas, cela signifie également qu'il faut supprimer les informations d'identification de la communauté, car il se peut qu'il n'y ait qu'une ou deux personnes jouant certains rôles dans une communauté, ce qui permettrait à d'autres de les identifier.

Soyez également conscient de la façon dont les questions, les méthodes et les caractéristiques des collecteurs de données peuvent créer des situations inconfortables ou compromettantes et faites les ajustements nécessaires pour éviter ces situations. Par exemple, les questions sur les enfants souffrant de malnutrition peuvent donner l'impression de blâmer la famille ou le dispensateur de soins de l'enfant. Formulez les questions ou soulevez-les d'une certaine manière pour éviter ces implications. Les discussions de groupe ou les consultations réunissant des personnes de tous âges ou des hommes et des femmes ne sont peut-être pas le moyen le plus sûr d'aborder des sujets tels que la violence à l'égard des femmes. Lorsque vous envisagez d'inclure des adolescents dans une étude de recherche, réduisez les inquiétudes en sélectionnant des participants âgés de 18 ans ou plus. Évitez les observations à domicile, car il est difficile de réduire tous les risques potentiels pour les participants.

## 9. Composition de l'équipe et rôles et responsabilités

**Montrez comment les compétences des membres de l'équipe proposée répondent aux besoins des rôles et des responsabilités de l'étude, et décrivez les plans de formation et de supervision de la collecte et de l'analyse des données.**

Dans le protocole, identifiez l'équipe, les rôles et responsabilités de chacun des membres de l'équipe et les compétences requises pour chaque rôle. Décrivez les plans de formation nécessaires pour les personnes qui vont collecter les données, les analyser et les gérer tout au long du processus. Les méthodes de formation interactives et pratiques, telles que les jeux de rôle et les tests préliminaires des outils, peuvent être utiles pour renforcer les compétences nécessaires et assurer la cohérence entre les personnes qui collectent et analysent les données. Lors de la prise de notes et de la synthèse des données collectées, par exemple, des informations précieuses peuvent être perdues. Ainsi, lors de la formation des collecteurs de données et de la collecte des données, il faut veiller à ce que les données soient bien gérées, en prévoyant des traductions en langue locale.



"L'utilisation de la langue locale était un défi. Il y a eu des traductions et des rétro-traductions. On avait l'impression qu'il y avait plus d'informations dans la langue locale que dans la traduction. Nous avons dû faire appel aux traducteurs... Ils commençaient à analyser les données pendant qu'ils retraduisaient, de sorte que les détails se perdaient un peu... Il y a tellement de choses cachées et de nuances dans la façon dont les gens répondent". – *Partenaire de mise en œuvre du RFSA*

Décrivez également la supervision qui sera mise en place pour la collecte et la gestion des données.

Les partenaires estiment qu'il est utile que le personnel RFSA et les partenaires locaux participent à l'élaboration du protocole et à la validation des résultats avec les communautés. Leur engagement contribue à rendre les résultats pertinents pour le contexte local et les plans de mise en œuvre.

"Le personnel local a été impliqué dans la plupart des études et c'est lui qui a effectué le travail sur le terrain. Le personnel local a collecté des données, les a analysées et présentées lui-même." --*Partenaire de mise en œuvre du RFSA*.

Veillez à planifier soigneusement le temps nécessaire aux partenaires, au personnel et/ou aux consultants pour la collecte, l'analyse et la gestion des données ; les partenaires et le personnel contribuent à rendre la collecte de données utile, mais ils sont susceptibles d'avoir de nombreuses priorités et activités en même temps. Étant donné que les RFSA mènent de multiples activités au cours de la période d'affinement, les programmes ont constaté qu'il est nécessaire d'aligner soigneusement les études de recherche sur des priorités concurrentes afin d'utiliser le temps des partenaires et du personnel de la manière la plus efficace et la plus efficiente possible.

## 10. Les livrables

**Proposer des produits livrables qui peuvent être achevés dans le délai proposé pour la période d'affinement.**

Les résultats attendus du protocole de recherche formative peuvent être des résultats non traditionnels tels qu'une présentation ou des documents validés qui peuvent être utilisés lors des consultations communautaires. Comme cette recherche formative est censée être exploitable pour la conception d'activités pour le CSC, sélectionnez les meilleurs résultats pour montrer leur utilisation.

# Annexe I. Glossaire

- **Analyse comportementale** : Le processus d'analyse d'un résultat comportemental ou d'un comportement plus spécifique à l'aide d'un cadre conceptuel. Le cadre doit permettre d'identifier et de sélectionner les facteurs (barrières/facilitateurs) qui empêchent ou encouragent les gens à adopter le comportement en question. Elle doit également permettre d'identifier les personnes qui doivent être impliquées dans le programme pour s'attaquer aux facteurs (obstacles/facilitateurs), les influenceurs ou les acteurs de soutien. Il peut également s'agir d'identifier les activités permettant d'impliquer les personnes influentes ou les acteurs de soutien et de s'attaquer aux facteurs afin de créer un lien avec le résultat comportemental ou le comportement spécifique.
- **Résultat comportemental** : Changements dans les comportements d'une personne ou d'un acteur donné à un moment ou dans un lieu donné.
- **Recherche formative** Recherche visant à orienter la "forme" d'une conception d'activité appropriée et efficace. La recherche formative est une recherche effectuée au début de la conception du programme pour "former" ou façonner les activités du programme. Pour le CSC, l'objectif de la recherche formative est souvent de comprendre ce que les gens sont prêts à faire et capables de faire dans leur contexte, de savoir de qui ils ont besoin pour pratiquer ces comportements et comment ils peuvent être soutenus.
- **Lacunes en matière d'information** : Ce que l'on ne sait pas à propos d'une étape de la TDC.
- **Comportements prioritaires** : Comportements classés par les planificateurs de programmes en fonction de ce que les gens doivent faire pour avoir un impact sur les résultats nutritionnels, de ce qui est possible dans un contexte particulier, et de la correspondance avec le mandat du programme et les priorités du gouvernement. La concentration des ressources sur les comportements prioritaires permet aux programmes d'avoir l'impact souhaité et d'être durables.
- **Processus de changement social et comportemental (CSC)** : Le processus qui consiste d'abord à se concentrer sur les comportements prioritaires et à les analyser, puis à utiliser ces comportements pour concevoir et gérer des programmes, des activités et des stratégies, et enfin à suivre et à adapter les progrès accomplis en matière de résultats comportementaux.
- **Triangulation** : L'utilisation de plusieurs ensembles de données, méthodes, théories et/ou enquêteurs pour répondre à une question de recherche dans le cadre d'un plan de recherche (cela ne veut pas dire trois). (Pour l'analyse des données, il s'agit de comparer et d'opposer les données, les méthodes et les types d'informateurs issus de différentes méthodes pour parvenir aux conclusions. Elle peut contribuer à renforcer la validité et la crédibilité des résultats et à réduire les biais.

## Annexe 2. Liste de contrôle pour l'examen d'un protocole de recherche formative ou d'un cahier des charges

Énoncé du problème				
<i>L'énoncé du problème -</i>	Oui	En partie	Non	Remarques
Résumez les lacunes en matière d'information par rapport aux comportements prioritaires ?				
Reliez les lacunes aux plans de conception des programmes et des activités.				
Justification de la recherche et l'apprentissage				
<i>La justification décrit-elle clairement pourquoi la recherche ou l'apprentissage est nécessaire en décrivant...</i>	Oui	En partie	Non	Remarques
Comment les lacunes identifiées en matière d'information s'intègrent-elles dans la TDC ?				
Pourquoi les lacunes en matière d'information ? <ul style="list-style-type: none"> <li>• La réponse ou l'estimation ne peut être apportée par les informations existantes ?</li> <li>• Ne peuvent être résolues par d'autres activités de recherche et d'apprentissage planifiées ?</li> <li>• Quelles sont les questions auxquelles il faut répondre avant la conception de l'activité ?</li> </ul>				
Principaux objectifs de recherche et d'apprentissage				
<i>Les objectifs sont-ils...</i>	Oui	En partie	Non	Remarques
Axé sur les lacunes en matière d'information ?				

<p>Liés aux besoins du CSC : Description de la manière dont chaque objectif est lié aux comportements prioritaires et aux voies de changement de la TDC, comme par exemple</p> <ul style="list-style-type: none"> <li>• Explorer ce que les gens veulent et peuvent faire dans leur contexte, ce qui rend les comportements spécifiques ?</li> <li>• Comprendre ce qui aiderait les gens à adopter les comportements prioritaires ?</li> <li>• Tester les approches par rapport au contexte ?</li> <li>• Étudier les modalités ou les façons de mettre en œuvre les approches ?</li> <li>• Comprendre la capacité d'un système de santé ou d'alimentation à fournir des services et des intrants améliorés ?</li> </ul>				
<b>Questions de recherche</b>				
<i>Les questions de recherche et d'apprentissage sont-elles...</i>	<b>Oui</b>	<b>En partie</b>	<b>Non</b>	<b>Remarques</b>
Un ensemble résumé de questions qui orientent l'enquête globale et servent de base à l'élaboration des questions d'entretien ?				
<b>Focalisé</b> : Soutient directement les objectifs de la recherche ?				
<b>Actionnable</b> : Capable de générer des preuves exploitables pour la conception de la mise en œuvre ?				
<b>Délais</b> : Peut-on y répondre dans le délai proposé ?				
<b>Méthodes de recherche et d'apprentissage</b>				
<i>Les méthodes de source/collecte des données sont-elles...</i>	<b>Oui</b>	<b>En partie</b>	<b>Non</b>	<b>Remarques</b>
<b>Complètes</b> : Tous les groupes de parties prenantes clés sont-ils inclus dans la collecte de données et les moyens de compléter les données des entretiens/du GD par des données contextuelles sont-ils dûment pris en considération ?				
<b>Dans les Délais</b> : Le plan prévoit-il un calendrier plausible pour l'achèvement de la collecte des données (y compris les considérations liées à la logistique de la formation des recenseurs et de l'accès aux différents sites de l'étude) afin de laisser suffisamment de temps pour l'analyse ?				
<b>Appropriées</b> : Les méthodes de collecte des données sont-elles adaptées à la culture, au contexte et à l'éthique ?				

<b>La stratégie d'échantillonnage est-elle...</b>	Oui	En partie	Non	Remarques
<b>Complète</b> : inclut-elle toutes les parties prenantes/groupes de participants pertinents pour répondre aux questions de la recherche ?				
<b>Ciblée</b> : Décrire clairement les critères d'inclusion et d'exclusion en les justifiant ?				
Le nombre d'individus ciblés est-il clairement indiqué ?				
<b>La description des méthodes d'analyse des données...</b>	Oui	En partie	Non	Remarques
Décrire le type de cadre qui sera utilisé pour guider l'analyse.				
Identifier le type d'approche qui sera utilisé pour organiser et réduire les données (par exemple, codage thématique), etc.				
Indiquer comment les données seront traitées et stockées à chaque étape.				
Un plan de gestion des risques et des éventualités pour la collecte et l'utilisation des données ?				
Un plan précisant comment et quand les données seront validées avec les communautés ?				
<b>Plan de mise en œuvre des résultats préliminaires</b>				
<i>Le plan décrit-il la manière dont les résultats seront utilisés ?</i>	Oui	En partie	Non	Remarques
Affiner l'analyse CSC, y compris les comportements prioritaires et les voies de changement				
Mettre à jour les TDC et les plans MEL, le cas échéant				
Élaborer la stratégie du CSC.				
<b>Composition de l'équipe et rôles et responsabilités</b>				
<i>La section relative à la composition de l'équipe décrit-elle...</i>	Oui	En partie	Non	Remarques
Les compétences des membres de l'équipe participant à l'étude sont-elles pertinentes et suffisantes au regard des rôles et responsabilités de l'étude ?				
Des plans de formation pour les collecteurs de données également, y compris la pratique par le biais de jeux de rôle et de tests préliminaires des guides ?				

<b>Livrables</b>				
<i>Les prestations proposées sont-elles...</i>	<b>Oui</b>	<b>En partie</b>	<b>Non</b>	<b>Remarques</b>
Peut-elle être achevée dans le délai proposé pour la période d'affinement ?				
<b>Considérations éthiques</b>				
<i>Le protocole ou le cahier des charges comprend-il...</i>	<b>Oui</b>	<b>En partie</b>	<b>Non</b>	<b>Remarques</b>
Discussion sur la manière dont les plans respecteront une éthique de recherche rigoureuse ?				
Démontre comment la confidentialité sera maintenue à tous les stades ?				
Discussion sur la manière dont l'étude minimisera les risques potentiels pour les participants, en particulier ceux qui explorent des sujets sensibles ?				

## Annexe 3. Ressources supplémentaires

### Ressources pour planifier la recherche formative

- [Comment mener une recherche qualitative formative](https://thecompassforCSC.org/how-to-guide/how-conduct-qualitative-formative-research) SBC Compass How-To Guide, The Compass for SBC. <https://thecompassforCSC.org/how-to-guide/how-conduct-qualitative-formative-research>
- [Qualitative Toolkit: Qualitative Methods for Monitoring Food Security Activities Funded par USAID Bureau for Humanitarian Assistance](https://www.fsnnetwork.org/sites/default/files/2023-04/IDEAL_Qualitative_Toolkit_1.pdf), Fox, Karyn, Hilary Cook, et Nancy Peek 2023. [https://www.fsnnetwork.org/sites/default/files/2023-04/IDEAL\\_Qualitative\\_Toolkit\\_1.pdf](https://www.fsnnetwork.org/sites/default/files/2023-04/IDEAL_Qualitative_Toolkit_1.pdf)

### Ressources sur les méthodes de recherche qualitative

- [Designing By Dialogue : A Program Planners' Guide To Consultative Research For Improving Young Child Feeding \[Trials of Improved Practices \(TIPs\)\]](https://manoffgroup.com/wp-content/uploads/Designing-by-Dialogue.pdf), Dickin, Griffiths, and Piwoz 1997. <https://manoffgroup.com/wp-content/uploads/Designing-by-Dialogue.pdf>
- [Formative Research Guidance for Adolescent Nutrition](https://www.advancingnutrition.org/resources/adolescent-resource-bank/formative-research-guidance-adolescent-nutrition), USAID Advancing Nutrition 2021. <https://www.advancingnutrition.org/resources/adolescent-resource-bank/formative-research-guidance-adolescent-nutrition>
- [JIPS Essential Toolkit: Community-based-Validation & Pairwise-Ranking](https://www.jips.org/uploads/2022/02/JIPS-Community-based-Validation-Pairwise-Ranking-2022-vf.pdf), JIPS 2021. <https://www.jips.org/uploads/2022/02/JIPS-Community-based-Validation-Pairwise-Ranking-2022-vf.pdf>
- [Qualitative Research Methods: A Data Collector's Field Guide](https://www.fhi360.org/sites/default/files/media/documents/Qualitative%20Research%20Methods%20-%20A%20Data%20Collector's%20Field%20Guide.pdf), FHI360 2005. <https://www.fhi360.org/sites/default/files/media/documents/Qualitative%20Research%20Methods%20-%20A%20Data%20Collector's%20Field%20Guide.pdf>
- [Social Norms Exploration Tool \(SNET\)](https://www.irh.org/wp-content/uploads/2020/04/Social_Norms_Exploration_Tool_SNET-1.pdf), IRH 2020. [https://www.irh.org/wp-content/uploads/2020/04/Social\\_Norms\\_Exploration\\_Tool\\_SNET-1.pdf](https://www.irh.org/wp-content/uploads/2020/04/Social_Norms_Exploration_Tool_SNET-1.pdf)
- [Unearthing Collective Wisdom: Strengthening Disaster Preparedness & Early Action with Participatory Learning and Action Tools and Principles](https://www.fsnnetwork.org/resource/unearthing-collective-wisdom-strengthening-disaster-preparedness-early-action), Food for the Hungry as part of the REAL Award 2021. <https://www.fsnnetwork.org/resource/unearthing-collective-wisdom-strengthening-disaster-preparedness-early-action>

### Ressources pour appliquer la recherche formative à la conception des programmes CSC-

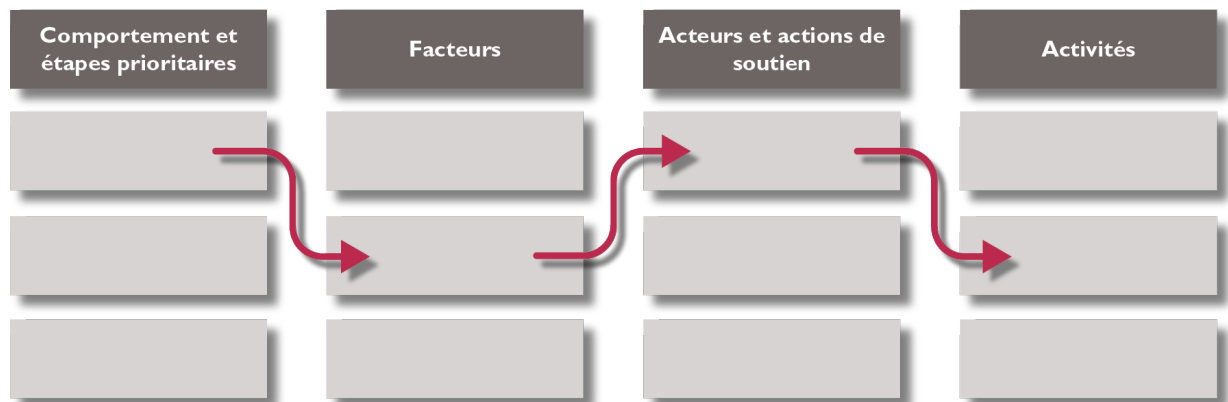
- [Liste de contrôle de la stratégie CSC en matière de nutrition](https://www.advancingnutrition.org/resources/nutrition-sbc-strategy-checklist), USAID Advancing Nutrition 2022. <https://www.advancingnutrition.org/resources/nutrition-sbc-strategy-checklist>
- [USAID Research Translation Toolkit: Research to Action Plan Section](https://www.rtachesn.org/resources/research-to-action-r2a-plan-section/), USAID 2021. <https://www.rtachesn.org/resources/research-to-action-r2a-plan-section/>
- [Using Research to Design a Social and Behavior Change Strategy for Multi-Sectoral Nutrition](https://www.advancingnutrition.org/resources/using-research-design-social-and-behavior-change-strategy-multi-sectoral-nutrition), USAID Advancing Nutrition 2022. <https://www.advancingnutrition.org/resources/using-research-design-social-and-behavior-change-strategy-multi-sectoral-nutrition>

## Annexe 4. Considérations pour l'application des résultats à la conception de la programmation CSC

Le *Manuel CSC pour affiner et mettre en œuvre les RFSA* offre des considérations sur l'application des résultats de la recherche formative et de l'apprentissage pour concevoir des programmes CSC, à utiliser en conjonction avec d'autres ressources. Voici un résumé des principales étapes de la conception d'un programme CSC de qualité à partir des résultats de la recherche et de l'apprentissage.

1. **Complétez l'analyse pour chaque comportement prioritaire** en utilisant les résultats de chaque activité de recherche et d'apprentissage. Par exemple, imaginons qu'un comportement prioritaire soit "les ménages ruraux épargnent leurs revenus dans un but précis grâce à des services financiers". L'étude documentaire, les consultations communautaires ou l'analyse de genre peuvent fournir des indications sur les raisons pour lesquelles les ménages adoptent ce comportement et sur les personnes qui doivent prendre des mesures pour y remédier.

Tout cadre qui compile les résultats par comportement prioritaire peut être utilisé. Un exemple de cadre qui utilise le modèle socio-écologique pour organiser les niveaux de facteurs est décrit dans l'outil, [Utiliser la recherche pour concevoir une stratégie de changement social et comportemental pour une nutrition multisectorielle](#) (USAID Advancing Nutrition 2022a).



Examiner et affiner l'analyse pour chaque comportement prioritaire avec les partenaires locaux, les équipes techniques et les parties prenantes avant la conception de l'activité.

2. **Concevoir ou affiner les activités planifiées en utilisant la voie du changement.** Tout d'abord, identifiez les facteurs les plus importants qui empêchent ou encouragent chaque sous-groupe de personnes à adopter ce comportement. Les [facteurs](#) sont soit des obstacles qui empêchent les gens d'adopter un comportement, soit des catalyseurs qui les aident à le faire. Deuxièmement, identifiez les personnes influentes ou les personnes qui doivent s'occuper de ces facteurs. Ces personnes peuvent réduire l'obstacle ou renforcer le catalyseur et doivent être impliquées dans l'activité. Assurez-vous de pouvoir "faire" une connexion entre chaque comportement et activité prioritaires, en reliant les acteurs et les facteurs de soutien. Utilisez cette analyse pour mettre à jour la TDC si nécessaire.



Dans le cas où une activité est déjà proposée, cette analyse peut montrer comment la renforcer en ciblant les sous-groupes importants, les facteurs clés et/ou en engageant les personnes influentes. Par exemple :

*Un programme avait prévu un processus d'engagement communautaire pour protéger les ressources naturelles telles que les forêts et les bassins versants. Lorsque l'équipe du programme a terminé l'analyse du comportement "les comités communautaires protègent les forêts et les ressources en eau", l'analyse a révélé que les jeunes ne se sentent pas inclus dans les décisions communautaires et que, même s'ils assistaient aux réunions, ils ne suivraient pas les décisions des aînés. Pour répondre à ce facteur de sentiment d'appartenance, l'équipe a envisagé les activités prévues pour les comités de formation et les dialogues communautaires. Ils ont réalisé qu'il serait nécessaire de renforcer intentionnellement le sentiment d'appartenance, c'est pourquoi le programme a ajouté des mentors plus âgés et désigné plusieurs sites de protection des forêts qui seront gérés par les jeunes dans le cadre d'activités planifiées.*

Compilez ces activités dans la stratégie transversale du CSC.

- 3. Réflétez tout changement dans la mise à jour de la TDC et du plan de suivi et d'évaluation.** Traitez également des améliorations à partager lors de l'atelier de clôture et du PREP de l'année 2. Le BHA encourage les changements dans la conception du projet TDC si les résultats de la recherche formative le suggèrent.

# Références

- La boussole pour le CSC. *Guide pratique : Comment mener une recherche qualitative formative*. Guide pratique CSC. Washington, DC: The Compass for SBC. <https://thecompassforsbc.org/how-to-guide/how-conduct-qualitative-formative-research>
- Dickin, Kate, Marcia Griffiths et Ellen Piwoz. 1997. *Designing By Dialogue A Program Planners' Guide To Consultative Research For Improving Young Child Feeding (Concevoir par le dialogue : un guide pour les planificateurs de programmes sur la recherche consultative pour améliorer l'alimentation des jeunes enfants)*. Washington, DC: SARA/AED Support for Analysis and Research in Africa et The Manoff Group, Inc. pour le projet Health And Human Resources Analysis (HHRAA). <https://manoffgroup.com/wp-content/uploads/Designing-by-Dialogue.pdf>
- Flick, Uwe. 2018a. "Triangulation dans la collecte de données". *Le manuel SAGE de collecte de données qualitatives*. SAGE Publications Ltd, <https://doi.org/10.4135/9781526416070>
- Fox, Karyn, Hilary Cook et Nancy Peek. 2023. *Boîte à outils qualitative: Méthodes qualitatives pour le suivi des activités de sécurité alimentaire financées par le Bureau d'aide humanitaire de l'USAID*. Washington, DC: Implementer-led Design, Evidence, Analysis and Learning (IDEAL) Activity. [https://www.fsnnetwork.org/sites/default/files/2023-04/IDEAL\\_Qualitative\\_Toolkit\\_1.pdf](https://www.fsnnetwork.org/sites/default/files/2023-04/IDEAL_Qualitative_Toolkit_1.pdf)
- JIPS. 2021. *Fiche d'animation de la boîte à outils essentielle JIPS : Validation communautaire et classement par paires*. Washington, DC : JIPS pour BHA. <https://www.jips.org/uploads/2022/02/JIPS-Community-based-Validation-Pairwise-Ranking-2022-vf.pdf>
- Institut pour la santé reproductive. 2019. *L'outil d'exploration des normes sociales*. Washington, DC : Institut pour la santé reproductive, Université de Georgetown. [https://www.irh.org/wp-content/uploads/2020/04/Social\\_Norms\\_Exploration\\_Tool\\_SNET-1.pdf](https://www.irh.org/wp-content/uploads/2020/04/Social_Norms_Exploration_Tool_SNET-1.pdf)
- Maxwell, Joseph A. 2013. *Qualitative Research Design: An Interactive Approach, 3rd ed*. Méthodes de recherche sociale appliquée; v. 41. Los Angeles, CA : SAGE Publications, Inc.
- Michie, Susan, Maartje M. van Stralen et Robert West. 2011. « La roue du changement de comportement : Une nouvelle méthode pour caractériser et concevoir des interventions de changement de comportement. » *Implementation Sci* 6 (42). <https://doi.org/10.1186/1748-5908-6-42>
- REAL. 2021. *Mettre à jour la sagesse collective : Renforcer la préparation aux catastrophes et l'action précoce*. Washington, DC : Food for the Hungry en partenariat avec Global Learning Partners dans le cadre du REAL Award, financé par le Center for Resilience de l'USAID <https://www.fsnnetwork.org/resource/unearthing-collective-wisdom-strengthening-disaster-preparedness-early-action>
- USAID BHA. 2021. *BHA Guidance for Monitoring, Evaluation, and Reporting for Resilience Food Security Activities (Directives BHA pour le suivi, l'évaluation et le rapportage des activités de sécurité alimentaire liées à la résilience)*. Washington, DC: USAID. <https://www.usaid.gov/document/bha-guidance-monitoring-evaluation-and-reporting-resilience-food-security-activities>
- USAID BHA. 2022. *Information pour la résilience des activités de sécurité alimentaire : Vue d'ensemble et FAQ de l'affinement et la mise en œuvre*. Washington, DC: USAID. [https://www.usaid.gov/sites/default/files/2022-05/USAID\\_BHA\\_RFSA\\_Refine\\_and\\_Implement\\_Overview\\_FAQ\\_Feb\\_2022.pdf](https://www.usaid.gov/sites/default/files/2022-05/USAID_BHA_RFSA_Refine_and_Implement_Overview_FAQ_Feb_2022.pdf)
- USAID Advancing Nutrition. 2022a. *Utiliser la recherche pour concevoir une stratégie de changement social et comportemental pour une nutrition multisectorielle* Arlington, VA : USAID Advancing Nutrition. <https://www.advancingnutrition.org/resources/using-research-design-social-and-behavior-change-strategy-multi-sectoral-nutrition>
- USAID Advancing Nutrition. 2022b. *Arbre de décision de la recherche formative*. Arlington, VA: USAID Advancing Nutrition. <https://www.advancingnutrition.org/resources/sbc-formative-research-decision-tree>
- USAID Advancing Nutrition, 2022c. *Mesurer les changements sociaux et comportementaux dans les programmes de nutrition. Un guide pour les praticiens* Arlington, VA : USAID Advancing Nutrition <https://www.advancingnutrition.org/resources/measuring-social-and-behavior-change-nutrition-programs-guide-evaluators>



**USAID**  
DU PEUPLE AMERICAIN

### **USAID ADVANCING NUTRITION**

Mis en œuvre par :  
JSI Research & Training Institute, Inc.  
2733 Crystal Drive  
4<sup>e</sup> étage  
Arlington, VA 22202

Téléphone : 703-528-7474  
Courriel : [info@advancingnutrition.org](mailto:info@advancingnutrition.org)  
Site Web : [advancingnutrition.org](http://advancingnutrition.org)

Décembre 2023

L'USAID en action pour la nutrition est le projet phare multisectoriel de nutrition de l'Agence, qui s'attaque aux causes profondes de la malnutrition pour sauver des vies et améliorer la santé et le développement à long terme.

---

Ce document a été rendu possible grâce au généreux soutien du peuple américain à travers l'Agence des États-Unis pour le développement international (USAID). Le contenu relève de la responsabilité de JSI Research & Training Institute, Inc. et ne reflète pas nécessairement les opinions de l'USAID ou du gouvernement des États-Unis.