



**USAID**  
FROM THE AMERICAN PEOPLE

# MEDICIÓN DEL CAMBIO SOCIOCONDUCTUAL

en los programas de nutrición

Guía para evaluadores



### **Acerca de USAID para el avance de la nutrición**

USAID para el avance de la nutrición es el proyecto sobre nutrición multisectorial emblemático de la agencia, bajo la dirección de JSI Research & Training Institute, Inc. (JSI) y un grupo diverso de socios experimentados. Lanzado en septiembre de 2018, USAID para el avance de la nutrición implementa actividades nutricionales en distintos sectores y disciplinas para USAID y sus socios. El enfoque multisectorial del proyecto agrupa la experiencia global sobre nutrición para diseñar, implementar y evaluar programas que abordan el origen de la desnutrición. Comprometido con el uso de un enfoque de sistemas, el programa USAID para el avance de la nutrición se esfuerza por mantener resultados positivos mediante la generación de capacidad local, el apoyo al cambio de conductas y el fortalecimiento del entorno propicio para salvar vidas, mejorar la salud, generar resiliencia, aumentar la productividad económica y promover el desarrollo.

### **Limitación de responsabilidad**

Este informe fue elaborado para la Agencia de los Estados Unidos para el Desarrollo Internacional. Fue preparado conforme a los términos del contrato 7200AA18C00070 otorgado a JSI Research & Training Institute, Inc. (JSI). El contenido es responsabilidad de JSI y no necesariamente refleja la opinión de USAID o del Gobierno de los Estados Unidos.

### **Cita sugerida**

USAID Advancing Nutrition. 2022. *Measuring Social and Behavior Change in Nutrition Programs. A Guide for Evaluators*. Arlington, VA: USAID Advancing Nutrition.

Crédito de fotografías: Shafiqul Alam Kiron, Data Analysis and Technical Assistance (DATA) Limited

### **USAID para el avance de la nutrición**

JSI Research & Training Institute, Inc.  
2733 Crystal Drive  
4th Floor  
Arlington, VA 22202

Teléfono: 703-528-7474

Correo electrónico: [info@advancingnutrition.org](mailto:info@advancingnutrition.org)

Sitio web: [advancingnutrition.org](http://advancingnutrition.org)

# Contenido

Agradecimientos	ii
Siglas	iii
Descripción general	I
Introducción: El papel de las evaluaciones en el fortalecimiento de los criterios del CSC	2
Usuarios y usos previstos	2
Evaluación de los criterios del CSC usados para mejorar los resultados de nutrición: 8 pasos	3
Paso 1: Confirmar la comprensión de las preguntas de la evaluación del CSC en nutrición	3
Paso 2: Revisión de la documentación correspondiente al CSC	3
Paso 3: Selección de los miembros del equipo	4
Paso 4: Selección de los métodos de evaluación adecuados para responder las preguntas de evaluación del CSC	5
Paso 5: Determinación del rango de participantes adecuados para las evaluaciones del CSC	9
Paso 6: Obtención de los datos	10
Paso 7: Análisis e interpretación de los datos	10
Paso 8: Redacción de las recomendaciones específicas para el CSC	11
Conceptos importantes del CSC en nutrición para las evaluaciones	13
Conocer las conductas, los factores y los destinatarios	13
Importancia de las conductas prioritarias en las evaluaciones del CSC en nutrición	15
Uso de las evaluaciones para destacar el CSC en las actividades sensibles a la nutrición	18
Documentos del programa de CSC pertinentes para las evaluaciones	20
Conclusión	21
Bibliografía	22
Anexos	24
Anexo 1: Glosario de términos	24
Anexo 2: El instrumento de planificación de evaluaciones de nutrición para las misiones de USAID	25
Anexo 3: Cómo el CSC contribuye a mejorar la nutrición	26
Anexo 4: Factores que afectan las conductas de nutrición a nivel multisectorial	27
Anexo 5: Conductas para mejorar la nutrición	28
Anexo 6: Nuevos instrumentos para la creación de programas de cambio socioconductual en nutrición de calidad	29
Anexo 7: Ejemplos de indicadores del CSC	31

# Agradecimientos

Los autores de este documento desean agradecer a los siguientes colegas su tiempo y sus importantes contribuciones como informantes clave: Kerry Bruce, Bixal Solutions; Leanne Dougherty, Breakthrough RESEARCH; Marcia Griffiths, The Manoff Group; Laura Itzkowitz, Oficina para la Salud Global de la Agencia de los Estados Unidos para el Desarrollo Internacional (USAID); Oladele Kolade, Misión de USAID en Nigeria; Leslie Koo, Oficina para la Salud Global de USAID; Mike Manske, Oficina para la Asistencia Humanitaria de USAID; Sarah Pedersen, Oficina para la Resiliencia y la Seguridad Alimentaria de USAID; Melanie Thurber, Oficina para la Asistencia Humanitaria de USAID; y Jennifer Yourkavitch, USAID para el avance de la nutrición.

# Siglas

<b>ADS</b>	Sistema de directivas automatizado
<b>FFP</b>	Food for Peace (Alimentos para la Paz)
<b>FtF</b>	Feed the Future (Alimentar el Futuro)
<b>HAF</b>	hierro y ácido fólico
<b>ALNP</b>	alimentación de lactantes y niños pequeños
<b>MDD-W</b>	alimentación variada mínima para las mujeres
<b>SEE</b>	supervisión, evaluación y educación
<b>SIP</b>	Secuencia de impacto del programa
<b>ARSA</b>	Actividad sobre resiliencia y seguridad alimentaria
<b>CSC</b>	cambio socioconductual
<b>CCSC</b>	comunicación del cambio socioconductual
<b>TdC</b>	teoría del cambio
<b>USAID</b>	U.S. Agency for International Development (Agencia de los Estados Unidos para el Desarrollo Internacional)
<b>WASH</b>	agua, saneamiento e higiene
<b>OMS</b>	Organización Mundial de la Salud



# Descripción general



Las actividades de la Agencia de los Estados Unidos para el Desarrollo Internacional (USAID) utilizan el cambio socio-conductual (CSC) para mejorar los resultados de nutrición de manera sostenible. En actividades de nutrición multisectorial complejas y de gran dimensión, el CSC puede ser el centro de atención de uno de los resultados, o bien, puede utilizarse como un criterio transversal de apoyo para lograr varios resultados (Ruel y otros, 2018). Dado que el CSC es algo habitual en la mayoría de las actividades financiadas por USAID, USAID y los implementadores confían en que las evaluaciones de los programas establezcan qué abordajes y procesos son más efectivos y por qué. Esta guía para el personal de los socios de implementación pretende fundamentar el proceso de realización de una evaluación de cualquier programa que incluya un componente de CSC, tanto si está centrado en un componente de la nutrición (p. ej., la alimentación complementaria) o si se trata de un programa multisectorial de nutrición (que abarca sistemas alimentarios y sanitarios).

Las evaluaciones minuciosas de los criterios del CSC utilizados en actividades de nutrición comienzan con un diseño detallista de la evaluación, orientado por un alcance del trabajo razonado y preguntas clave sobre la evaluación. Una vez que el diseño está definido, el proceso para llevar adelante la evaluación incluye los siguientes pasos: 1) seleccionar el equipo de evaluación y describir sus tareas, 2) seleccionar y aplicar métodos de evaluación específicos para los criterios de CSC de los programas, incluidos indicadores y métodos de medición, y 3) realizar el análisis de los datos, presentar los resultados y determinar las recomendaciones del programa

Al llevar adelante una evaluación, tenga en cuenta lo siguiente:

- **Mejorar las conductas de los actores es la base de cualquier iniciativa de CSC en nutrición.**
- **Las actividades de CSC deben diseñarse para abordar los factores relevantes de manera estratégica.**
- Es de vital importancia comprender qué **factores sociales, políticos y medioambientales influyen más en qué personas** para una conducta dada. Esas personas deben definirse como grupos cuyos miembros deben ser los destinatarios de la misma actividad de CSC.
- Al utilizar el CSC para abordar los retos multisectoriales de la nutrición, hay que tener en cuenta las **conductas de diversas personas dentro del sistema alimentario, así como las conductas de los actores de otros sectores, como el agua, saneamiento e higiene (WASH); la protección social y el desarrollo de la primera infancia, y la sociedad civil.** Los programas sensibles a la nutrición pueden promover cambios de conductas en otros actores, además de los miembros del hogar, por lo que deben diseñarse evaluaciones para analizar esto.

Las evaluaciones diseñadas a conciencia y ejecutadas con estos puntos en mente pueden ayudar a los programadores del CSC en nutrición a reconocer qué funcionó bien, qué podría haberse hecho de otra manera y cómo diseñar e implementar futuros programas.

USAID para el avance de la nutrición ha elaborado esta guía orientativa para asistir a quienes **supervisan, asisten o directamente se encargan de realizar una evaluación** de una actividad que utiliza el CSC para mejorar los resultados de la nutrición multisectorial. Para mejorar las habilidades del personal, este documento examina los matices presentes en la evaluación de los criterios del CSC para mejorar los resultados de nutrición, recorriendo los pasos específicos del proceso, desde la comprensión cabal de la pregunta de la evaluación hasta la redacción de recomendaciones. Incluimos enlaces a útiles materiales orientativos de carácter general sobre la evaluación para tener de referencia.

# Introducción: El papel de las evaluaciones en el fortalecimiento de los criterios del CSC

La Estrategia Multisectorial de Nutrición 2014–2025 de USAID afirma que «las estrategias e iniciativas mejoradas del cambio socioconductual (CSC) son fundamentales para aumentar las prácticas óptimas de nutrición, la demanda de servicios y productos básicos, y aumentar el uso de los servicios» (USAID 2014). La Estrategia Global de Seguridad Alimentaria del Gobierno de Estados Unidos para el año fiscal 2022–2026 reconoce las intervenciones del cambio socioconductual como elementos fundamentales para reducir el hambre, la pobreza y la desnutrición, y aumentar la resiliencia. También compromete al Gobierno de Estados Unidos a utilizar la ciencia conductual para mejorar continuamente los criterios del CSC en la iniciativa Feed the Future (USG 2021).

Las evaluaciones de los programas desempeñan un papel fundamental a la hora de mejorar la calidad y determinar la eficacia de las estrategias y abordajes del CSC necesarios para alcanzar los resultados del programa de nutrición. Las evaluaciones miden si el programa alcanzó sus objetivos, si utilizó los recursos, como el personal y el presupuesto, de manera eficiente y si contribuyó a un cambio en las conductas prioritarias. Dado que los programas de nutrición financiados por USAID a menudo buscan alcanzar resultados vinculados al cambio socioconductual, las evaluaciones deben informar sobre los cambios en las conductas a lo largo del tiempo (p. ej., mediciones previas y posteriores del consumo de una alimentación variada a través de una alimentación variada mínima). Además, las evaluaciones deben presentar datos que permitan comprender si las estrategias de CSC se aplicaron tal como fueron diseñadas y cómo se vincularon los abordajes con los resultados de interés.

Sin un sólido análisis del CSC en nutrición en las evaluaciones, los donantes, los programadores y los planificadores carecen de datos evaluativos para tomar decisiones estratégicas o hacer adaptaciones que podrían ser útiles para mejorar los resultados de nutrición. Por lo tanto, es importante garantizar una alta calidad de las evaluaciones del CSC en nutrición haciendo hincapié en la exactitud, la exhaustividad y las recomendaciones para los programas futuros.

## USUARIOS Y USOS PREVISTOS

Esta guía es una herramienta para asistir a los socios de implementación de USAID y otras personas que **supervisan, asisten o directamente se encargan de realizar una evaluación** de una actividad que utiliza el CSC para mejorar los resultados de la nutrición multisectorial. **No** es importante que el usuario tenga conocimientos previos sobre el CSC, porque esta guía incorpora, define y explica los términos frecuentes y abordajes asociados al CSC en toda su extensión. Sin embargo, los usuarios **deben** tener un conocimiento más amplio de las evaluaciones. La guía se centra en mejorar las habilidades describiendo los matices y los pasos necesarios para evaluar una actividad que utiliza el CSC para mejorar los resultados de nutrición. A lo largo del documento se incorporan, o se incluyen como anexos, enlaces a útiles materiales orientativos de carácter general sobre la evaluación.

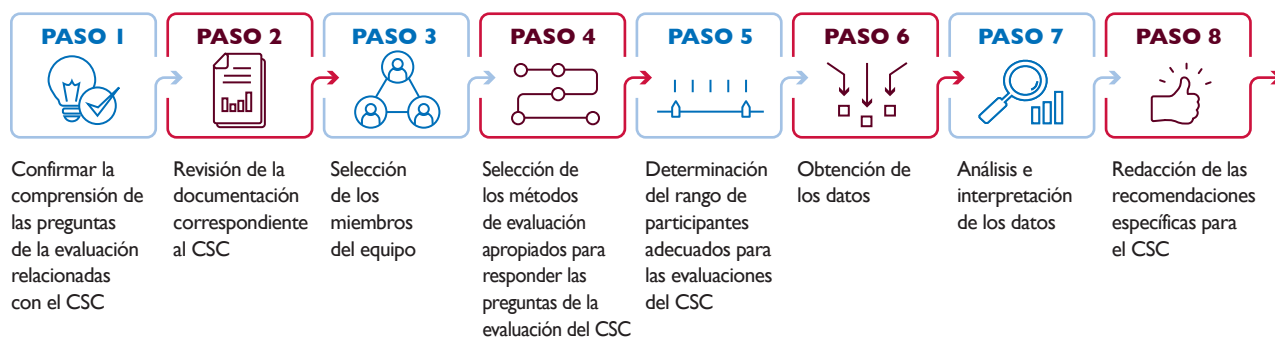
Esta guía puede usarse para fundamentar el proceso de realización de una evaluación de cualquier programa de nutrición, tanto si está centrado en un componente de la nutrición (p. ej., la alimentación complementaria) o si se trata de un programa multisectorial de nutrición (que abarca sistemas alimentarios y sanitarios, por ejemplo). Es importante recordar que en los programas multisectoriales de nutrición suelen participar diversas partes interesadas que pueden influir en el resultado de un programa que contempla el CSC. Todas las partes interesadas deben participar en la realización de la evaluación y, sobre todo, en la interpretación de los resultados. Este carácter inclusivo garantizará que la evaluación refleje la amplitud de iniciativas de todos los sectores y que la información recopilada sea útil para diferentes públicos. Por estas razones, las evaluaciones del CSC en nutrición de mayor calidad son llevadas a cabo por un equipo de partes interesadas con amplia experiencia en la actividad, la nutrición, el cambio socioconductual y las evaluaciones.

Esta guía complementa, más que reemplaza, las políticas y guías para la evaluación de USAID para oficinas específicas y para la agencia en general.



# Evaluación de los criterios del CSC usados para mejorar los resultados de nutrición: 8 pasos

FIGURA 1: PASOS PARA REALIZAR UNA EVALUACIÓN DEL CSC EN PROGRAMAS DE NUTRICIÓN



Esta sección describe los pasos para llevar a cabo una evaluación de los programas de nutrición que utilizan el CSC para mejorar los resultados. No pretende reemplazar la guía de evaluación estándar de USAID; más bien, destaca los matices que deben tenerse en cuenta al evaluar el CSC en los programas de nutrición.

## PASO 1: CONFIRMAR LA COMPRENSIÓN DE LAS PREGUNTAS DE LA EVALUACIÓN RELACIONADAS CON EL CSC

Analice el alcance del trabajo para determinar qué preguntas de evaluación se refieren específicamente a los resultados y enfoques del CSC de la actividad, teniendo en cuenta que es posible que el término «cambio socioconductual» o «CSC» no esté destacado en la pregunta misma. Por ejemplo, el aumento de la demanda o las ventas de alimentos ricos en nutrientes es una conducta de compra. Confirme con el equipo de USAID o los miembros del equipo de la actividad que comprende cabalmente la pregunta de evaluación y su relación con el CSC. Con el fin de mejorar los resultados de nutrición, los programas de nutrición utilizan criterios del cambio socioconductual para cambiar las conductas abordando factores como el acceso, el conocimiento y las normas. Los siguientes son ejemplos de preguntas de evaluación populares que puede encontrar:

- ¿Hasta qué punto la actividad logró los resultados previstos de cambio conductual en los hogares?
- ¿En qué medida se implementó la actividad siguiendo las secuencias causales entre conductas, factores, factores de influencia y actividades?

El cuadro 2 ofrece una lista de ejemplos de preguntas de evaluación que pueden reflejarse en el alcance del trabajo.

## PASO 2: REVISIÓN DE LA DOCUMENTACIÓN CORRESPONDIENTE AL CSC

Antes de establecer los métodos, la muestra o los instrumentos más adecuados para la evaluación, examine la documentación relevante para el abordaje de CSC de la actividad. Algunos de estos documentos pueden incluir lo siguiente:

- Estrategia de CSC (documento utilizado para describir las conductas, los destinatarios, los factores [barreras y motivadores] y las actividades de CSC correspondientes)
- teoría del cambio o marco de resultados
- plan de supervisión, evaluación y educación (SEE)
- investigación formativa, revisión bibliográfica y otros informes
- otros documentos de actividades que describen el impacto o las secuencias conductuales.

Al revisar la documentación, procure centrarse en cinco elementos clave:

1. ¿Qué **resultados de nutrición** pretende cambiar la actividad o el programa?
2. ¿Qué **conductas** se promueven y a quién están dirigidas para mejorar los resultados de nutrición?
3. ¿Cuáles son las **barreras** conocidas que dificultan la práctica de la conducta entre los destinatarios previstos?
4. ¿Cuáles son los **motivadores** conocidos que facilitan la práctica de las conductas promovidas entre los destinatarios previstos?



5. ¿Qué iniciativas o actividades específicas del CSC buscan abordar los factores (reducir cada barrera o potenciar cada motivador) de modo que el público o el actor puedan practicar las conductas promovidas?

La secuencia conductual de la figura 2 incluye ejemplos de estos cinco elementos clave.

La sección *Conceptos importantes del CSC* en nutrición para las evaluaciones de este documento ofrece un análisis más profundo de los conceptos fundamentales del CSC que contextualizarán la información que analice en este paso. La sección *Documentos del programa relativos al CSC* describe la información que puede encontrarse en los documentos clave del CSC.

### PASO 3: SELECCIÓN DE LOS MIEMBROS DEL EQUIPO

Las preguntas de evaluación del alcance del trabajo le servirán para establecer qué métodos conviene utilizar para llevar a cabo la evaluación y el tipo de miembros del equipo de evaluación que deben participar. Por ejemplo, los métodos podrían incluir encuestas con módulos de recuerdo de dietas y observaciones de la alimentación infantil, entre otras opciones. Estos métodos demandarían conocimientos especializados en áreas relacionadas. **Los mejores equipos de evaluación, sin embargo, contarán con al menos una persona con vasta experiencia en**

**CSC. Esa persona debe conocer cómo se diseñan e implementan las actividades de un CSC de calidad,** como se indica en la recopilación de recursos [Nuevos instrumentos para la creación de programas de cambio socioconductual en nutrición de calidad](#) (Anexo 6). Este tipo de liderazgo ayuda al equipo de evaluación a aplicar sus competencias de SEE a las actividades de CSC. A veces, las actividades más pequeñas de USAID se prestan a equipos de evaluación más pequeños que quizá no sepan priorizar la experiencia en evaluación del CSC. Si no es posible contar con experiencia en evaluación del CSC, procure que el equipo de evaluación examine la sección *Conceptos importantes del CSC* de esta guía y se reúna con el equipo de CSC para conocer a fondo los abordajes utilizados.

Dado que las actividades de CSC deben centrarse especialmente en el género, cerciórese que los miembros del equipo de evaluación comprendan también el papel que desempeña el género en los programas de desarrollo, los resultados de nutrición y los objetivos del cambio socioconductual. Procure incluir en el equipo de evaluación a personas que tengan competencias en perspectiva de género y que puedan reconocer una programación sensible a cuestiones de género y transformadora de estas. Cuando no sea posible incluir este conjunto de habilidades en el equipo de evaluación, examine la [Estrategia para la Igualdad de Género de USAID para el avance de la nutrición](#) para obtener apoyo adicional (2019).

FIGURA 2. SECUENCIA CONDUCTUAL



CUADRO 1: SUPERVISIÓN, EVALUACIÓN Y EDUCACIÓN (SEE) EN PROGRAMAS MULTISECTORIALES DE CSC EN NUTRICIÓN	COMPETENCIA BÁSICA	COMPETENCIA ESPECIALIZADA
<b>Desarrollo de criterios de supervisión, evaluación y educación (SEE)</b>		
Conocimiento de los indicadores de conducta nutricional	X	
Capacidad para establecer objetivos del cambio de conducta nutricional		X
Capacidad para elaborar planes de SEE de calidad para programas multisectoriales de CSC en nutrición		X
Capacidad para crear nuevos instrumentos o para buscar y adaptar instrumentos existentes para supervisar la implementación	X	
Capacidad para diseñar métodos consultivos a fin de obtener sugerencias que permitan perfeccionar las actividades		X
<b>Aplicación de criterios de SEE</b>		
Capacidad para supervisar la calidad de las actividades de CSC en nutrición multisectorial, así como los cambios en las conductas, los factores y la participación, y para adaptar los programas a fin de incluir la temática de género en los programas de CSC.	X	
Capacidad para utilizar medidas y autosupervisión para orientar las actividades de CSC en nutrición multisectorial y supervisar los resultados	X	
Capacidad para hacer un seguimiento sistemático de los efectos inesperados o no deseados	X	
Capacidad para medir la cobertura de las actividades de CSC		X
Capacidad para probar el modelo lógico o la teoría de cambio del programa		X
Capacidad para realizar análisis de impacto para comprobar las relaciones entre las actividades, la exposición y los resultados deseados		X
Capacidad para analizar datos de SEE de los programas multisectoriales de CSC en nutrición		X
Capacidad para comunicar los datos de SEE a otros implementadores de programas	X	
Capacidad para documentar y difundir los resultados, las lecciones y las mejores prácticas del CSC en nutrición a nivel multisectorial	X	

En el cuadro 1 se describen las competencias generales que deben tenerse en cuenta a la hora de formar el equipo de evaluación. Asegúrese de adaptar el equipo a las necesidades y el contexto del programa. Para obtener más información, consulte el instrumento completo [Definición de las competencias del cambio socioconductual en la nutrición a nivel multisectorial: Lista para valorar, desarrollar y evaluar las habilidades del personal.](#)

FIGURA 3. MÉTODOS DE EVALUACIÓN



#### PASO 4: SELECCIÓN DE LOS MÉTODOS DE EVALUACIÓN APROPIADOS PARA RESPONDER LAS PREGUNTAS DE LA EVALUACIÓN DEL CSC

Una vez que se haya incorporado el equipo de evaluación, trabaje con los miembros del equipo para determinar los **métodos más adecuados** para responder las preguntas de evaluación. Esto es de especial importancia en las evaluaciones de actividades de CSC. Al evaluar el comportamiento humano, tenga en cuenta que los destinatarios pueden actuar de forma diferente cuando saben que están siendo observados o interrogados. Dado que el objetivo principal del CSC es cambiar las conductas, muchas preguntas de evaluación tratarán de averiguar si el cambio está ocurriendo o no, por qué y si podrá mantenerse. Por lo tanto, es importante reconocer claramente la conducta, y esto debe guiar el debate del equipo a la hora de seleccionar los métodos de evaluación.

Cuando sea posible, utilice métodos mixtos para responder sus preguntas clave de evaluación (vea la figura 3). Por ejemplo, para responder la pregunta de evaluación «¿Hasta qué punto la actividad logró los resultados previstos de cambio conductual en los hogares?», contemple la posibilidad de utilizar:

- Los **datos de supervisión existentes** de la actividad (si están disponibles)
- **Entrevistas a informantes clave** con actores (personas que practican la conducta) y otras partes interesadas de la comunidad que podrían notar el cambio de comportamiento
- **Observaciones** de las conductas que se practican correctamente a lo largo del tiempo o de la propia actividad (por ejemplo, observación de una sesión grupal o de formación de grupo de cuidado facilitada por un promotor; una visita a domicilio de una madre líder; una observación de una demostración de cocina; una sesión de grupo de cuidado entre una madre líder con sus vecinas).

A la hora de evaluar la CSC, es habitual utilizar los tres métodos mencionados, pero en el cuadro 2 se enumeran otros métodos posibles.

El equipo también puede contemplar la posibilidad de examinar datos secundarios fiables y oportunos de encuestas de población (Encuestas Demográficas y de Salud, Sistema de información de gestión de salud del distrito (District Health Management Information System [DHMIS]), etc.) que también pueden ayudar al equipo a comprender el cambio conductual en los hogares y sus suposiciones sobre el tema.

Estos métodos son ilustrativos, pero demuestran las formas en que deben triangularse los datos conductuales para obtener conclusiones válidas y fiables.

Según el objetivo final de la evaluación, pueden utilizarse diversos métodos para responder las preguntas de la evaluación. Además, al perfeccionar los métodos de evaluación, no olvide tener en cuenta las posibles fuentes de datos, los métodos de recopilación de datos y los métodos de análisis: su elección estará determinada por el tipo de evaluación que vaya a realizar, así como por las preguntas de evaluación.

**CUADRO 2: TIPOS DE MÉTODOS DE EVALUACIÓN**

Tipo de evaluación	Preguntas globales para tener en cuenta	Ejemplos de preguntas de evaluación sobre CSC en nutrición	Ejemplos de métodos
<b>Desempeño o resultado</b>  Realizada durante o después de la implementación de la actividad, o solo después de la implementación de la actividad.	<ul style="list-style-type: none"> <li>• ¿La actividad logró el resultado previsto de cambio conductual? En su defecto, ¿hasta qué punto la actividad logró los resultados previstos?</li> </ul>	<ol style="list-style-type: none"> <li>1. ¿Hasta qué punto la actividad logró los resultados previstos de cambio conductual en los hogares?</li> <li>2. ¿Qué conductas de los jóvenes cambiaron en los distritos seleccionados que podrían deberse a las estrategias de CSC?</li> <li>3. ¿Qué conductas cambiaron en los hogares participantes que podrían deberse a la participación de los cuidadores en el grupo de cuidado de la actividad?</li> <li>4. ¿En qué medida se han adoptado las conductas generales de alimentación complementaria?</li> </ol>	<ul style="list-style-type: none"> <li>• Encuestas cuantitativas dirigidas a los participantes o la población</li> <li>• Entrevistas cualitativas, grupos focales (por ejemplo, actores, personas influyentes, partes interesadas)</li> <li>• Observación de actividades de CSC (demostraciones de cocina, reuniones de grupos de pares, etc.)</li> <li>• Revisión de datos de supervisión y evaluación (SEE) de indicadores de conductas (incluidas conductas, factores, actividades)</li> <li>• Análisis de registros de los grupos comunitarios</li> <li>• Análisis de registros de los agentes comunitarios</li> <li>• Consultas con las comunidades</li> </ul>
<b>Evaluación del proceso</b>  Realizada durante la implementación de la actividad	<ul style="list-style-type: none"> <li>• ¿Se está implementando la actividad según lo previsto inicialmente?</li> <li>• ¿Se están haciendo adaptaciones durante la implementación de la actividad?</li> <li>• ¿Están funcionando bien los procesos de la actividad?</li> <li>• ¿Cómo pueden mejorarse los procesos?</li> </ul>	<ol style="list-style-type: none"> <li>1. ¿En qué medida se ha aplicado la estrategia de CSC de la actividad?</li> <li>2. ¿En qué medida se implementó la actividad siguiendo las secuencias causales entre conductas, factores, factores de influencia y actividades?</li> <li>3. ¿En qué medida la actividad está supervisando los factores prioritarios y los cambios de conducta?</li> <li>4. ¿En qué medida los procesos de CSC de la actividad se centraron en las conductas prioritarias identificadas?</li> <li>5. ¿En qué medida se utilizaron los resultados de la investigación formativa para orientar el diseño y la implementación de la actividad de CSC?</li> <li>6. ¿Qué papel desempeñó la segmentación del público en el éxito o las deficiencias de las estrategias del CSC?</li> <li>7. ¿En qué medida fueron accesibles los enfoques de la actividad en los distritos identificados?</li> <li>8. ¿En qué medida influyó la actividad en los factores? ¿Qué factores parecen promover o impedir los cambios de conductas prioritarias?</li> </ol>	<ul style="list-style-type: none"> <li>• Revisión de datos de supervisión y evaluación de indicadores de conductas (incluidas conductas, factores, actividades)</li> <li>• Entrevistas a informantes clave (incluidos el equipo del proyecto, las partes interesadas públicas y privadas, los miembros de la comunidad y los participantes).</li> </ul>

Tipo de evaluación	Preguntas globales para tener en cuenta	Ejemplos de preguntas de evaluación sobre CSC en nutrición	Ejemplos de métodos
<b>Evaluación del impacto</b>  Realizada durante la implementación de la actividad (mediciones previas y posteriores)	<ul style="list-style-type: none"> <li>¿En qué medida el cambio de conducta es resultado de la actividad?</li> </ul>	<ol style="list-style-type: none"> <li>¿Qué impacto tuvo el paquete de formación sobre la alimentación variada en el hogar?</li> <li>¿Qué impacto han tenido las estrategias de la actividad en la adopción de las pequeñas acciones realizables para aumentar la alimentación complementaria?</li> <li>¿Qué impacto tuvo el mensaje de cambio de conducta sobre los conocimientos, actitudes y prácticas de los participantes de la actividad respecto de las conductas prioritarias?</li> </ol>	<ul style="list-style-type: none"> <li>Encuesta cuantitativa de la actividad y de los grupos de comparación</li> <li>Entrevistas cualitativas, grupos focales (por ejemplo, actores, personas influyentes, partes interesadas)</li> <li>Observación de actividades de CSC (demostraciones de cocina, reuniones de grupos de pares, etc.)</li> <li>Revisión de datos SEE de indicadores de conductas (incluidas conductas, factores, actividades)</li> <li>Análisis de registros de los grupos comunitarios</li> <li>Análisis de registros de los agentes comunitarios</li> <li>Consultas con las comunidades</li> </ul>
<b>Evaluación de la rentabilidad</b>  Realizada antes, durante o después de la implementación de la actividad	<ul style="list-style-type: none"> <li>¿Qué estrategia de actividad es más rentable?</li> <li>¿Cuáles fueron los costos de la actividad y los resultados de cambio conductual antes y después de la implementación de la actividad, en comparación con los de otras actividades similares?</li> <li>¿Cuál sería el costo de ampliar la actividad?</li> </ul>	<ol style="list-style-type: none"> <li>¿Cuál fue el costo por persona beneficiada con el grupo de cuidado de la actividad?</li> <li>¿Cuál sería el costo de ampliar las propuestas de asesoramiento sobre alimentación de lactantes y niños pequeños (ALNP) de la actividad a distritos cercanos?</li> <li>¿Fue rentable la actividad para aumentar la prevalencia de la lactancia materna exclusiva en lactantes menores de 6 meses?</li> </ol>	<ul style="list-style-type: none"> <li>Análisis de costo-beneficio</li> <li>Rentabilidad</li> <li>Análisis de demanda</li> <li>Análisis de riesgo y sensibilidad</li> </ul>
<b>Evaluación de sostenibilidad</b>  Realizada al final de una actividad o una vez completada (por ejemplo, dos o cinco años después).	<p>Sostenibilidad de la actividad:</p> <ul style="list-style-type: none"> <li>¿Continuará o ha continuado la actividad una vez finalizada la financiación externa?</li> </ul> <p>Resultados sostenidos:</p> <ul style="list-style-type: none"> <li>¿Se mantendrán los resultados de la actividad sin contribuciones de la actividad?</li> <li>¿Se mantuvieron los resultados de la actividad?</li> </ul>	<ol style="list-style-type: none"> <li>Una vez finalizada la actividad, ¿se sostuvo el cambio de conducta previsto en los hogares? <ol style="list-style-type: none"> <li>¿En qué medida sigue activo el cambio de conducta previsto?</li> </ol> </li> <li>¿Continuaron los grupos de cuidado una vez finalizada la actividad? <ol style="list-style-type: none"> <li>¿Cuál es la calidad de los grupos de cuidado que continúan?</li> </ol> </li> </ol>	<ul style="list-style-type: none"> <li>Encuestas cuantitativas dirigidas a los participantes o la población</li> <li>Entrevistas cualitativas, grupos focales (por ejemplo, actores, personas influyentes, partes interesadas)</li> <li>Observación de actividades de CSC (demostraciones de cocina, reuniones de grupos de pares, etc.)</li> <li>Análisis de registros de los grupos comunitarios</li> <li>Análisis de registros de los agentes comunitarios</li> <li>Consultas con las comunidades</li> </ul>

El cuadro 2 resume los tipos de evaluaciones y los posibles métodos de recopilación de datos. El instrumento de planificación de evaluaciones para los programas de nutrición de USAID ofrece más detalles

sobre los diseños de evaluaciones, cuándo utilizarlos, qué tipos de datos producen, los plazos que requieren y los costos relativos (Anexo 2).



## USO DE LOS DATOS DE ACTIVIDADES PARA EVALUAR LOS PROGRAMAS DE CSC

Los programas de USAID utilizan diversos indicadores para supervisar el avance hacia sus objetivos y los cambios en los resultados de nutrición a corto y largo plazo. Estos indicadores también pueden utilizarse para responder una serie de preguntas de evaluación del CSC, para ofrecer un panorama más completo del avance hacia el logro de los objetivos de la actividad y para triangular los datos de evaluación. Use el plan de supervisión, evaluación y educación de actividades para corroborar la disponibilidad de parámetros conductuales. Normalmente, los parámetros conductuales se conciben como una serie de indicadores de productos que miden las actividades de CSC más reconocidas, como se ve en los ejemplos siguientes.

Estos indicadores son importantes, pero por sí solos proporcionan a los evaluadores una cantidad limitada de información sobre los programas de CSC. Recuerde que los programas de nutrición utilizan el **cambio socio-**

**conductual** como una metodología para cambiar las conductas abordando factores como el conocimiento, las actitudes y las normas para mejorar los resultados de nutrición. Por lo tanto, los parámetros conductuales pueden y deben captar una variedad de información más amplia, por lo cual, debe medirse toda la secuencia conductual, como se demuestra a continuación. Los indicadores que se presentan aquí tienen un carácter ilustrativo. Cada elemento de la secuencia debe tener indicadores.

FIGURA 4. EJEMPLOS DE INDICADORES DE PRODUCTO

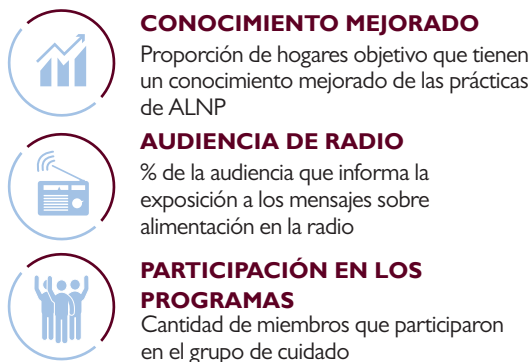


FIGURA 5. SECUENCIA CONDUCTUAL Y PARÁMETROS ASOCIADOS



Por esta razón, examine el plan SEE completo al momento de definir qué datos de actividades pueden servir para la evaluación de las actividades del CSC en nutrición. Esto significa mirar más allá de las secciones del plan SEE etiquetadas como «CSC». Dado que el CSC es relevante en todos los sectores, otros equipos técnicos pueden estar trabajando en conjunto para abordar factores como la seguridad alimentaria, la disponibilidad, el costo, etc. El anexo 7 incluye una lista de ejemplos de parámetros conductuales y el anexo 4 incluye una lista de posibles factores.

## PASO 5: DETERMINACIÓN DEL RANGO DE PARTICIPANTES ADECUADOS PARA LAS EVALUACIONES DEL CSC

En la secuencia conductual anterior, los actores son cuidadores que alimentan a niños de 6 a 23 meses de edad. Si las preguntas de evaluación pretenden comprender un cambio en la conducta del actor (Ejemplo de pregunta de evaluación: ¿Qué conductas de los hogares participantes cambiaron que podrían deberse a la participación de los cuidadores en el grupo de cuidado de la actividad?), los cuidadores podrían calificar como posibles encuestados. Al momento de definir qué cuidadores deben tenerse en cuenta para el grupo de encuestados, observe que los programas de CSC pueden segmentar a los participantes o a los públicos (actores). La segmentación del público es la clasificación de grupos objetivo o grupos focales con necesidades, valores o características semejantes para la implementación de actividades o programas. Si selecciona al actor como encuestado clave, consulte la Actividad para saber si se ha segmentado el público y decida qué segmento (si no todos) es el más adecuado para incluir al encuestado.

Al considerar y seleccionar a los encuestados de la evaluación, recuerde que el grupo de posibles encuestados puede ser más amplio que solo el participante clave del programa (a veces llamado «beneficiario») o el **actor** (persona que cambia su conducta). Además del actor principal, las per-

sonas influyentes pueden resultar un encuestado idóneo, sobre todo en los casos en que los proyectos trabajan directamente con personas influyentes, por ejemplo, con grupos de abuelas. La **persona influyente** impulsa la probabilidad de que el actor emprenda las conductas de manera eficaz. Imaginemos que se lleva adelante una actividad en una comunidad en la que la religión es importante para sus miembros. A fines de la actividad, podría contemplarse que el líder religioso sea la persona influyente de una conducta específica, además de las abuelas. Es posible que la persona influyente no sea el público deseado para el resultado de nutrición, pero es probable que pueda cambiar ciertas conductas que ayudarán al programa a alcanzar sus resultados de nutrición. Dependiendo de las preguntas de la evaluación, los líderes religiosos también podrían ser encuestados idóneos que pueden hablar directamente sobre su papel en el cambio de conductas o su observación del cambio en la conducta del cuidador.

Por otra parte, dado que el CSC apunta a eliminar las **barreras** que dificultan el cambio conductual y a potenciar los **motivadores** (también llamados **factores**), es importante también tener en cuenta encuestados que puedan ayudar al equipo de evaluación a determinar si esto pudo lograrse (Anexo 4). Por ejemplo, si con la actividad se estableció que una barrera clave para el cambio de conducta es la falta de disponibilidad de pescado durante todo el año, como se indica en la secuencia conductual anterior, tenga en cuenta una variedad de encuestados que podrían ser capaces de describir cualquier fluctuación en la disponibilidad de pescado en el área del programa. No tienen por qué ser solo los participantes. Tal vez los vendedores del mercado o los consumidores puedan ofrecer información sobre las fluctuaciones desde el inicio de la actividad. Es posible que otras partes interesadas que no participan directamente en las actividades del programa, pero que seguramente observan los cambios, puedan servir como encuestados. Las **normas sociales** son otro ejemplo de factor que puede ser el centro de atención para la promoción del cambio conductual. Considere a quién invitó el programa para responder a estas normas, personas como los pares y los líderes de la comunidad. También pueden resultar encuestados idóneos para su pregunta de evaluación, aunque no estén cambiando sus propias conductas.

Estos posibles encuestados podrían desempeñar un papel en casi todos los tipos de evaluación y responder todos los tipos de preguntas correspondientes. Sin embargo, si la evaluación se centra en el proceso, contemple la posibilidad de ampliar el grupo de encuestados más allá de los miembros del público previsto. Evalúe la posibilidad de incluir al equipo de CSC de la actividad, al equipo de SEE, a otros especialistas en la materia, a funcionarios gubernamentales, a equipos financieros, a altos directivos y a miembros del equipo de USAID, etc.

FIGURA 6. POSIBLES ENCUESTADOS

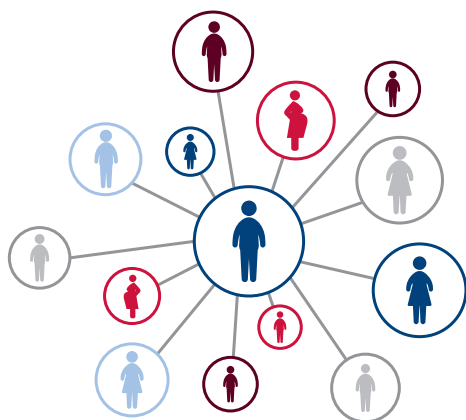


FIGURA 7: INSTRUMENTO DE CONTINUIDAD DE IGUALDAD DE GÉNERO



### CONSIDERACIÓN DEL GÉNERO

Al seleccionar a los encuestados, los evaluadores deben tener en cuenta las desigualdades de poder entre mujeres, hombres, niñas y niños en los niveles más altos, incluidas las políticas y los programas, como se describen en el Instrumento de Continuidad de la Igualdad de Género (PRB 2017). Las evaluaciones con un carácter transformador de la perspectiva de género:

- alientan la revisión crítica de las desigualdades y los roles de género
- promueven la posición relativa de mujeres, niñas y grupos marginados, incluida la transformación de las estructuras, políticas y normas sociales subyacentes.

Al seleccionar a los encuestados, tenga en cuenta el papel que desempeña el género.

### PASO 6: OBTENCIÓN DE LOS DATOS

Cuando se recopilan los datos para la evaluación, la elección del momento es fundamental, ya que las conductas nutricionales pueden variar a lo largo de la actividad y dependen de varios factores, como la edad del actor. Además, es importante tener en cuenta la disponibilidad estacional de los alimentos que promueve el programa. Si se observa la preparación de pescado, por ejemplo, tenga en cuenta si la planificación de la evaluación se realiza en una época en la que el encuestado tiene acceso al pescado.

El cuadro 2 muestra métodos habituales de recopilación de datos de CSC que pueden usarse para preguntas específicas de evaluación del CSC, y la Oficina de Asistencia Humanitaria de USAID ofrece orientación técnica adicional para recopilar datos de evaluación en [este](#) recurso; consulte la sección 3.6.1 para obtener consejos sobre aseguramiento de la calidad de los datos (USAID BHA 2020).

### PASO 7: ANÁLISIS E INTERPRETACIÓN DE LOS DATOS

Tras recopilar los datos primarios de la investigación o compilar los datos secundarios, aborde el análisis de los datos de manera adecuada<sup>1</sup>. Dado que el CSC es multidisciplinario, se recomienda convocar a un equipo amplio y multidisciplinario para interpretar los datos. Examine los resultados de cada elemento de la secuencia de impacto, incluidos los resultados y factores conductuales, además de los datos de cobertura y de intensidad de participación. Es posible que los datos ofrezcan más preguntas que respuestas concretas cuando se examinen en un principio. Se recomienda hacer las siguientes preguntas al examinar los datos:

#### PREGUNTAS PARA HACER ACERCA DE LOS DATOS

- **Para cada conducta prioritaria, pregunte:**  
¿Qué cambios se observan y en qué dirección?  
– Si el programa no identificó conductas prioritarias, observe los cambios en las conductas incluidas en la teoría del cambio.

1 La Oficina de Asistencia Humanitaria de USAID ofrece orientación técnica para recopilar y analizar datos de evaluación en [este](#) recurso (2020).

- **Para los factores identificados, o las barreras y motivadores, que afectan cada conducta, pregunte:** ¿Tuvieron algún movimiento y en qué dirección?
    - Los cambios en los indicadores de factores ¿han estado libres de la influencia de otros factores contextuales que escapan al control del programa?
  - **Para los actores primarios, pregunte:** ¿Cuál fue el nivel de intensidad de la participación en las actividades destinadas a cambiar los factores?
  - **Para las personas influyentes y las partes interesadas, pregunte:** ¿Cómo se modificó su apoyo en relación con los factores?
  - **Para los datos en general, pregunte:** ¿las tendencias se mueven en una dirección positiva para todas las regiones y otros subgrupos en los que está poniendo la atención?
- Si las conductas y la secuencia de impacto cambiaron según lo previsto, confirme que los resultados cumplieron con las expectativas.

## PASO 8: REDACCIÓN DE LAS RECOMENDACIONES ESPECÍFICAS PARA EL CSC

Si las conductas no cambiaron según lo previsto, ponga a consideración los siguientes puntos:

### 1. Es posible que el programa no haya establecido plazos u objetivos realistas.

#### RECOMENDACIÓN:

- **Compruebe y confirme los objetivos** utilizando la [Guía de integración de conductas de Think | BIG](#), teniendo en cuenta el plazo necesario para el cambio de las conductas prioritarias y los recursos disponibles (The Manoff Group s. f.).
- Si el programa continúa, **modifique los objetivos e incorpore la modificación en un plan SEE revisado.**

**2. Es posible que el programa haya intentado cambiar demasiadas conductas a la vez.** La experiencia parece indicar que los programas que priorizan menos de ocho conductas tienen más probabilidades de lograr resultados (FANTA 2018). Si bien este abordaje no siempre será posible, tratar de cambiar demasiadas conductas sin una secuenciación a conciencia puede abrumar al personal del programa, a los socios y a las comunidades.

#### RECOMENDACIÓN:

- **Priorice las conductas como el primer paso para lograr un CSC de calidad** y así evitar abrumar al personal del programa, los socios y las comunidades. Establezca las prioridades en función de los cambios que supondrían la mayor diferencia para el resultado o el objetivo previsto en el contexto del programa, lo que las personas pueden hacer y el mandato y los recursos del programa.
- Si el programa continúa, **utilice el instrumento de USAID para el avance de la nutrición [Priorización de conductas nutricionales a nivel multisectorial](#) para ordenar sus conductas (2021).**

**3. El programa puede haber intentado cambiar conductas con grupos de población extensos e indefinidos.** Por ejemplo, para mejorar la alimentación variada de los niños, los programas pueden convocar a todos los cuidadores de niños menores de 5 años, incluso cuando la falta de una alimentación variada se da entre los 6 y 12 meses de edad, antes de que los niños consuman la comida familiar. Es posible que el programa deba centrarse mejor en segmentos de cuidadores.

#### RECOMENDACIÓN:

- **Para cada conducta prioritaria, centre los recursos del programa en los actores, o grupos participantes, que deben practicar la conducta,** porque aún no lo están haciendo. Asimismo, adapte las actividades a cada segmento del grupo participante en la medida de lo posible.
- Si el programa continúa, **evalúe si una segmentación más acotada del público, como la descrita en [Segmentación avanzada del público para el cambio socioconductual](#) puede ayudar a centrar las actividades del programa (BreakthroughACTION s. f.).**
- Evalúe también **quién participó en las actividades del programa a fin de abordar los factores.** Utilice esta guía para recomendar formas de lograr la participación de los miembros de la familia: [Program Guidance: Engaging Family Members in Improving Maternal and Child Nutrition \(2020\).](#)



#### 4. Es posible que el programa no haya abordado los factores que evitan o propician las conductas prioritarias.

Preguntas clave: ¿El programa identificó los factores que evitan o propician las conductas prioritarias? ¿El programa abordó los factores o convocó otros socios en el momento adecuado? Los factores clave para el contexto del programa deberían haberse delineado al comienzo de la actividad y abordado simultáneamente para que las piezas necesarias del rompecabezas estuvieran en su lugar en el momento adecuado para el cambio de conducta. Por ejemplo, para que se produzcan cambios en la cobertura de saneamiento (uso de letrinas), es tan importante contar con un suministro local y asequible de componentes para letrinas como con factores como la concienciación y el apoyo social.

## ENSEÑANZAS CLAVE

Analice los cambios en todo el abanico de **factores** (barreras y apoyos) que pueden evitar o propiciar las conductas de nutrición, incluidos los impulsores estructurales y sociales del cambio. Es poco probable que el conocimiento sea el único —o el principal— impulsor de cualquier conducta nutricional, independientemente del tiempo que lleve implementado el programa.

- Se recomienda **coordinar con otras actividades para abordar los factores que evitan o propician las conductas prioritarias cuando están fuera del alcance del programa.**
- Si el programa continúa: **Examine los datos de los factores que deben abordarse para el cambio de conducta y haga adaptaciones eliminando factores que pueden haber cambiado ya (como los conocimientos) y agregando otros factores que pueden ser fundamentales, pero que aún no se han abordado por completo.** Agregue controles de seguimiento en el plan educativo. Supervise el cambio de conductas y factores utilizando el instrumento [Supervisión del cambio socioconductual en la nutrición multisectorial](#) con regularidad para garantizar que las secuencias del programa están bien encaminadas y que el nivel de énfasis coincide con la necesidad de cambio (USAID para el avance de la nutrición 2021).
- Estas situaciones parecen indicar la necesidad de una participación más intensiva de los miembros de la familia y de la comunidad en el futuro, así como de las mujeres, para garantizar una influencia positiva. También indican la necesidad de una supervisión continua del programa de CSC en colaboración con las mujeres participantes en el futuro.
- Si el programa continúa, **pida al personal que consulte con las comunidades para comprender los retos.** Establezca un plan educativo que incluya reuniones periódicas de aprendizaje con los trabajadores de primera línea y los miembros de la comunidad para garantizar un cambio positivo; este recurso, [Adaptive Management: Learning and Action Approaches to Implementing Norms-shifting Interventions](#), puede ser útil (The Passages Project y USAID 2021).

#### 5. Es posible que el programa no haya seleccionado las actividades adecuadas para cambiar las conductas.

Preguntas clave: ¿Son las actividades las adecuadas para cambiar las conductas prioritarias? Por ejemplo, es posible que los programas enseñen a las familias a cultivar huertas familiares, dando por sentado que así las mujeres tendrán una alimentación variada. Pero en muchos contextos, tener huertas solo se traducirá en consumo por parte de las mujeres si las normas sociales en torno a lo que comen las mujeres y cómo se distribuyen los alimentos en el hogar respaldan esa conducta. Quizás, podrían haberse necesitado otras actividades.



### RECOMENDACIÓN:

- **Todos los tipos de actividades (por ejemplo, el cambio de políticas, las mejoras en la tecnología y los servicios, la acción colectiva y la comunicación) pueden contribuir a cambiar las conductas cuando 1) abordan directamente un factor que evita o propicia una conducta y 2) convocan a las personas que influyen en esos factores. Toda actividad debe seleccionarse en función de una secuencia vinculada entre la conducta y los factores.**
- Si el programa continúa: **revise las secuencias para evaluar si la selección de actividades se basa en una secuencia clara para los factores que evitan o propician las conductas prioritarias.** Modifique las actividades según sea necesario. Luego, concéntrese en la calidad utilizando el instrumento [Lo que se debe y lo que no se debe hacer en materia de cambio socioconductual: Hacer las cosas bien en los programas de nutrición multisectorial](#) de (USAID para el avance de la nutrición 2020)

Tenga en cuenta que si las normas sociales y de género cambiaron en una dirección menos equitativa, esto indica consecuencias no deseadas. El programa puede haber convocado a otras personas en detrimento (involuntario) de la capacidad de acción de las mujeres.

O es posible que el programa no haya convocado a otras personas de manera satisfactoria, de modo que el empoderamiento de las mujeres provocó aislamiento (involuntario) o violencia contra las mujeres.

# Conceptos importantes del CSC en nutrición para las evaluaciones

Al realizar una evaluación de los criterios de CSC utilizados para mejorar los resultados de nutrición, procure combinar los conocimientos técnicos de SEE con un sólido conocimiento de los conceptos del cambio socioconductual. Estos conceptos se han incorporado en las secciones anteriores, pero aquí se explican con más detalle y contexto.

## CONOCER LAS CONDUCTAS, LOS FACTORES Y LOS DESTINATARIOS

El cambio socioconductual es un abordaje transversal utilizado para mejorar y mantener los resultados de nutrición a nivel multisectorial. Como proceso fundado en la evidencia e impulsado por la teoría, identifica y ayuda a los programas a abordar los factores que influyen en las conductas relacionadas con la nutrición de las **personas**, los integrantes de la familia, los proveedores de servicios, los actores del mercado, los miembros de la comunidad y los líderes. A menudo se basa en marcos como el marco socioecológico, que se explica con más detalle a continuación. Las conductas de estos **actores** pueden desempeñar un papel importante a la hora de alcanzar los objetivos de los programas de nutrición y, en última instancia, de los resultados de nutrición para mujeres y niños (Vea el anexo 2: Cómo el CSC contribuye a mejorar la nutrición) (Dougherty y Edan 2020).

**Por ende, mejorar las conductas de los actores es la base de cualquier iniciativa de CSC en nutrición y también debería orientar la evaluación.** Las conductas promovidas para mejorar la nutrición pueden ser multisectoriales y de amplio alcance. Las conductas dirigidas pueden motivar un uso más oportuno de los servicios

FIGURA 8. EL MARCO SOCIOECOLÓGICO



de salud de calidad, una mayor demanda de alimentos ricos en nutrientes y una mejora de la producción y el almacenamiento de alimentos, por citar solo algunos ejemplos.

**Los programas de CSC deben diseñarse para abordar los factores relevantes de manera estratégica.** Los **factores** (a veces denominados **impulsores**) son elementos que se encuentran dentro o fuera de la esfera inmediata de control o influencia de una persona y que afectan su capacidad para emprender conductas de forma eficaz. Los factores que se encuentran dentro o fuera de la esfera inmediata de control o influencia de una persona y que dificultan su capacidad para emprender conductas de forma eficaz se denominan **barreras**. Los programas que pretenden lograr un cambio socioconductual trabajan para eliminar o reducir esas barreras. Los factores dentro o fuera de la esfera inmediata de control o influencia de una persona que la incentivan a emprender determinadas conductas se denominan **motivadores**. Los programas eficaces que logran el cambio socioconductual también potencian los factores motivadores clave para influir en la práctica de una conducta entre personas o comunidades.

Algunos ejemplos de factores que pueden influir en la capacidad de un actor para practicar conductas nutricionales importantes pueden ser el costo de los alimentos, el tiempo necesario para preparar la comida, la disponibilidad de alimentos en una comunidad, el sabor



### Consejo para el diseño de evaluaciones

Existen muchas definiciones del término **conducta**. Una referencia sencilla para los evaluadores es la siguiente:

Una **conducta** es una acción específica, realizada por una persona/actor específico en un momento o lugar específico.

Las conductas nutricionales priorizadas por un programa deben tener un impacto positivo y significativo en el resultado previsto cuando se practican correctamente y sistemáticamente.

de los alimentos, la capacidad para tomar decisiones sobre la compra de alimentos, las normas sociales sobre lo que se supone que deben comer los miembros de la comunidad durante las etapas de la vida, las restricciones religiosas o de género sobre los alimentos y las opiniones de las personas influyentes (Vea el Anexo 3: [Factores que afectan las conductas de nutrición a nivel multisectorial](#)).

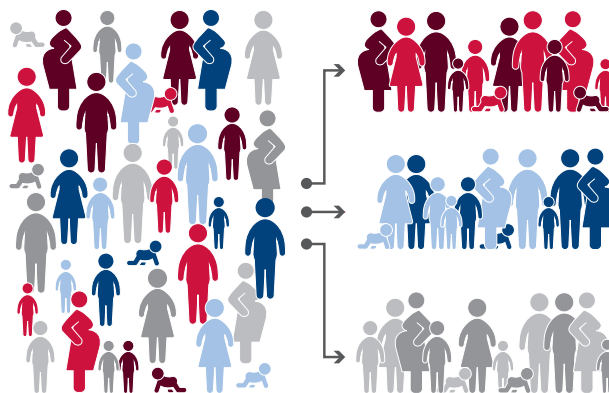
Los programas pueden diseñar actividades para reconocer y abordar a las personas influyentes, ya que pueden servir como barreras o motivadores para el cambio de conductas. Una **persona influyente** es una persona que inspira u orienta la acción de otras personas. La persona influyente impulsa la probabilidad de que el actor emprenda las conductas de manera eficaz. Imaginemos que se lleva adelante una actividad en una comunidad en la que la religión es importante para sus miembros, como se describe en el paso 5. A fines de la actividad, podría contemplarse que el líder religioso sea la persona influyente de una conducta específica. Es posible que la persona influyente no sea el público deseado para el resultado de nutrición, pero es probable que pueda cambiar ciertas conductas que ayudarán al programa a alcanzar sus resultados de nutrición.

El marco socioecológico es un modelo que muestra los distintos niveles en los que los factores pueden afectar a una persona. En el contexto de la programación del CSC, el modelo puede servir para reconocer las barreras y los motivadores de conductas específicas en los distintos niveles (individual, interpersonal, comunitario, etc.). Existe una interacción entre todos estos niveles que puede crear un entorno propicio para el cambio de conducta.

Si bien los factores más conocidos son el conocimiento y la actitud, los factores son muy amplios y varían según la conducta y la comunidad. Es muy importante saber qué factores influyen más en cada persona. Esas personas deben definirse como grupos cuyos miembros deben ser los destinatarios de la misma actividad de CSC. El proceso para garantizar que se incluye a personas semejantes en el mismo grupo se denomina **segmentación del público**. Por definición, la segmentación del público es la clasificación de grupos focales con necesidades, valores o características semejantes para la implementación de actividades o programas. La segmentación debe tener en cuenta los públicos que generarán el mayor impacto en el resultado deseado.

Los programas aprenden sobre estos impulsores mediante la investigación formativa y los datos existentes. Con estos elementos, los programadores pueden establecer por qué alguien puede o no practicar actualmente una conducta y cómo el programa debe promover un cambio en la conducta.

FIGURA 9. SEGMENTACIÓN DEL PÚBLICO



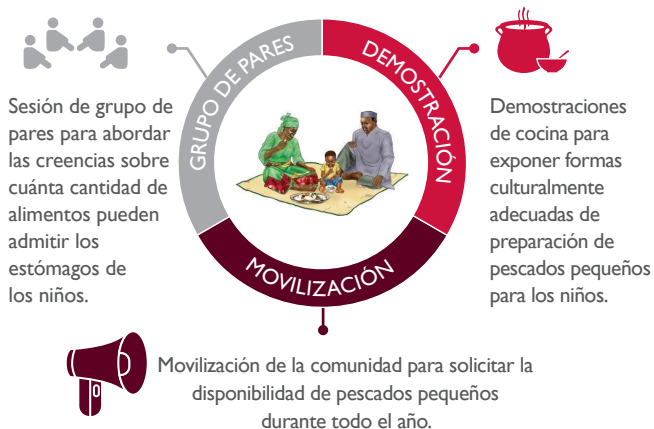
La investigación formativa también debe identificar características singulares además de los descriptores sociodemográficos obvios (edad, sexo, educación, quintil de riqueza) que ayuden a los programadores de CSC a segmentar adecuadamente el público, saber cómo abordar las necesidades locales o establecer una conexión con el público y adaptar la programación del CSC según corresponda.

#### VEAMOS ESTO EN LA PRÁCTICA.

Tal vez esté realizando una evaluación de una actividad de nutrición en Camerún que promueve la siguiente **conducta**:

Los cuidadores les dan a los niños de entre 6 y 23 meses una porción diaria de un pescado pequeño. Para fomentar un cambio en esta conducta, el proyecto está llevando a cabo las tres actividades siguientes:

FIGURA 10. TRES ACTIVIDADES PARA FOMENTAR EL CAMBIO DE CONDUCTA



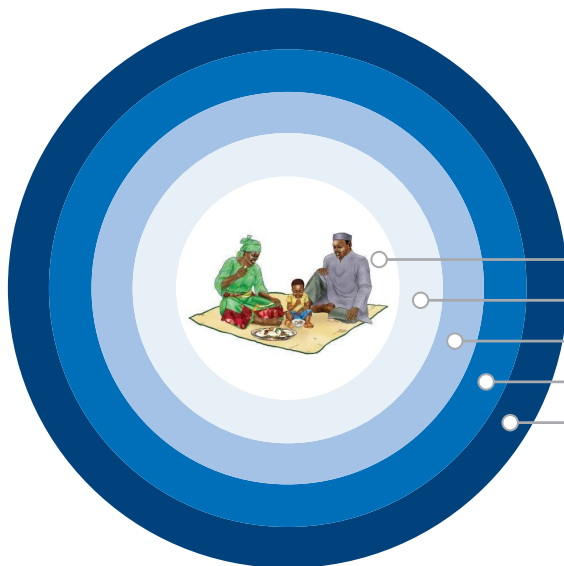


FIGURA 11. EL CUIDADOR Y EL MARCO SOCIOECOLÓGICO

- Personal | Conocimientos, actitudes y habilidades
- Interpersonal | Socios, familiares y amigos
- Organizacional | Políticas y reglas informales
- Comunidad | Normas y relaciones entre las organizaciones
- Entorno propicio | Leyes nacionales, estatales y locales

## ENSEÑANZAS CLAVE PARA LLEVAR A CABO LA EVALUACIÓN

Es importante utilizar este conocimiento de conductas, factores y públicos al realizar una evaluación del CSC en nutrición. Tenga en cuenta las conductas, factores y públicos de la actividad al momento de definir cómo responder sus preguntas de la evaluación y al seleccionar métodos y encuestados. Si bien la falta de conocimientos es un factor habitual, no es el único y no debe ser el único factor que aborde un programa; por lo tanto, los conocimientos no deben ser el único interés de la evaluación.

**Al llevar a cabo la evaluación, recuerde que el CSC se centra en las personas.** En el centro de cada una de estas actividades de CSC, hay un grupo de personas semejantes y una conducta nutricional que deben practicar. Al realizar una evaluación, no dé por sentado que todos los cuidadores de todos los niños, por ejemplo, reciben la misma programación. A veces, los cuidadores de distintas comunidades también reciben una programación diferente. El grupo de personas inscritas en la actividad debe haber compartido factores internos y externos que pueden actuar como motivadores o barreras para practicar la conducta.

Esos factores internos y externos deben haber servido de base para el desarrollo de cada una de las tres actividades (movilización de la comunidad, sesión de grupo de pares y demostración de cocina) que se están evaluando. La figura 11 muestra cómo cada una de las actividades está relacionada con un factor del marco socioecológico mencionado anteriormente.

## IMPORTANCIA DE LAS CONDUCTAS PRIORITARIAS EN LAS EVALUACIONES DEL CSC EN NUTRICIÓN

Examinemos más detenidamente la conducta «Los cuidadores les dan a los niños de 6 a 23 meses una porción diaria de pescado pequeño» promovida por la actividad de CSC en el ejemplo descrito anteriormente. La conducta es muy específica. El actor (cuidadores de niños de 6 a 23 meses), la acción (alimentar), la cantidad (una porción), el tipo de alimento (pescado pequeño) y el tiempo y la frecuencia (diaria) son muy claros y razonables para la persona que practica la conducta.

Este tipo de conducta a veces se denomina «pequeña acción realizable». Una **pequeña acción realizable** es una conducta que, si se practica de forma constante y correcta, generará una mejora de la salud personal y pública. Debido a que la conducta es pequeña y lo suficientemente razonable para que el actor la entienda, es más probable que la adopte porque se considera factible en el contexto local (WASHplus 2015).



FIGURA 12. LOS ACTORES NECESITAN PEQUEÑAS ACCIONES REALIZABLES



Una pequeña acción realizable no solo es más fácil de entender para el actor, sino que también ayuda a garantizar el éxito del proceso de evaluación. Su especificidad ayuda a los actores a practicar la conducta y a los evaluadores a determinar cómo contribuye la actividad en el resultado de nutrición.

En el ejemplo anterior, solo se ha promovido una conducta: Los cuidadores les dan a los niños de 6 a 23 meses una porción diaria de pescado pequeño. Sin embargo, en la mayoría de las actividades de nutrición, se pueden promover simultáneamente varias conductas nutricionales y, por lo tanto, evaluarlas.

En actividades de nutrición complejas y multisectoriales, pueden promoverse incluso más conductas entre un conjunto más diverso de actores.

Estas conductas podrían generar los mismos resultados de nutrición o resultados diferentes.




Es importante comprender cómo estas conductas se interrelacionan con la teoría del cambio de su actividad. El equipo que realiza la evaluación debe reunir todos los materiales de diseño del programa relacionados con el CSC y conocer las conductas antes de examinar la teoría del cambio.

Quizá también advierta que la teoría del cambio alude a conductas generales de nutrición que suelen promoverse. Las **conductas generales de nutrición** son un conjunto de conductas específicas de nutrición estrechamente vinculadas al cumplimiento del objetivo de reducir la desnutrición en los niños pequeños. Estas son algunas de las conductas generales de nutrición<sup>2</sup>:

- Dar a los niños de 6 a 23 meses una variedad de alimentos adecuados para su edad, seguros, diversos y ricos en nutrientes.
- Alimentar solo con leche materna durante los 6 meses posteriores al parto
- Procurar que los niños sigan alimentándose con leche materna y comiendo cuando están enfermos.
- Consumir diariamente una variedad de alimentos seguros, diversos y ricos en nutrientes en las comidas y los refrigerios.

Estas conductas no son lo suficientemente específicas como para promoverlas, adoptarlas o evaluarlas, a diferencia de las pequeñas acciones realizables. Por ejemplo, no está claro qué alimentos cuentan como «alimentos adecuados para la edad, seguros, diversos y ricos en nutrientes», y no sabemos qué niños deben «seguir alimentándose con leche materna y comiendo cuando están enfermos». Si bien estas conductas generales suelen estar representadas en la teoría del cambio, sigue siendo de vital importancia comprender si se han acotado para convertirlas en pequeñas acciones realizables. Esto permite al evaluador comprender cómo y por qué se

FIGURA 13. EJEMPLOS DE CONDUCTAS PROMOVIDAS EN ACTIVIDADES MULTISECTORIALES DE NUTRICIÓN

 <b>NIÑAS ADOLESCENTES</b>	 <b>JEFES DE LAS ALDEAS</b>	 <b>AGRICULTORES</b>
<p><b>Las niñas adolescentes</b> (de 10 a 14 años) toman suplementos de hierro y ácido fólico (HAF) todas las semanas en la escuela</p> <p><b>Las niñas adolescentes</b> (de 10 a 14 años) comen frutas y huevos en el desayuno</p> <p><b>Las niñas adolescentes</b> (de 10 a 14 años) evitan las bebidas azucaradas después de la escuela</p>	<p><b>Los jefes de las aldeas</b> alientan a los miembros de la comunidad a que compren huevos</p> <p><b>Los jefes de las aldeas</b> consiguen el apoyo de los miembros de la comunidad para limitar la disponibilidad de bebidas azucaradas</p>	<p><b>Los agricultores</b> almacenan los alimentos en condiciones seguras</p> <p><b>Los agricultores</b> aumentan la producción de verduras de hoja</p>

2 En el anexo 4 encontrará una lista exhaustiva: Conductas para mejorar la nutrición.

espera que se produzca un cambio de conducta deseado en un contexto concreto.

Algunos equipos de CSC crearán un documento de secuencia conductual. El documento también puede denominarse secuencia de impacto del programa (SIP). Este documento es más específico que la teoría del cambio y muestra cómo se vinculan las actividades con los objetivos más amplios de la actividad y los

resultados de nutrición, como se observa en la imagen siguiente.

En ocasiones, las actividades de nutrición, incluso las de gran tamaño y bien financiadas, promueven demasiadas conductas. La promoción de un número excesivo de conductas puede sobrecargar los recursos humanos y financieros de la actividad, comprometer la calidad de las actividades asociadas y abrumar a los actores y

FIGURA 14. SECUENCIA CONDUCTUAL



## ENSEÑANZAS CLAVE PARA LOS EVALUADORES

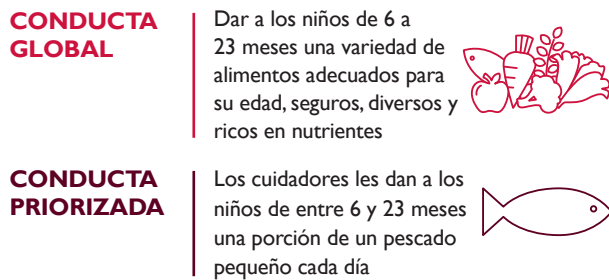
Al realizar una evaluación de CSC en nutrición, es importante observar el papel que desempeñan de las conductas prioritarias. Si hay más de ocho conductas prioritarias, se recomienda preguntar si se ha completado un proceso de priorización y elaborar algunas de las recomendaciones en torno al impacto de la priorización en los resultados de nutrición o la calidad de los programas.

También es importante tener en cuenta las conductas prioritarias a la hora de realizar la evaluación, ya que seguramente las conductas sean más específicas. Su evaluación debe investigar las iniciativas específicas del programa: evaluar el aumento del consumo de pescado pequeño en lugar de todos los alimentos ricos en nutrientes, por ejemplo.

Por último, el uso de la secuencia conductual sirve para que los evaluadores vinculen las actividades con las conductas y los factores correctos. De este modo, los evaluadores pueden establecer qué datos de SEE servirían para responder la pregunta de evaluación seleccionada.

beneficiarios. Promover demasiadas conductas también puede reducir la posibilidad de realizar una evaluación eficaz de todas ellas. Para evitar este problema, los programadores deben utilizar un proceso estratégico<sup>3</sup> para establecer las conductas prioritarias. Durante el proceso de priorización, los programadores de CSC deben ajustar la conducta general de nutrición para que represente una pequeña acción realizable que resulte razonable para el actor. La conducta general «darles a los niños de 6 a 23 meses una variedad de alimentos adecuados para su edad, seguros, diversos y ricos en nutrientes» podría cambiar a «los cuidadores les dan a los niños de 6 a 23 meses una porción diaria de pescado pequeño» (Vea la figura 15).

FIGURA 15. CONDUCTAS GENERALES FRENTE A CONDUCTAS PRIORITARIAS

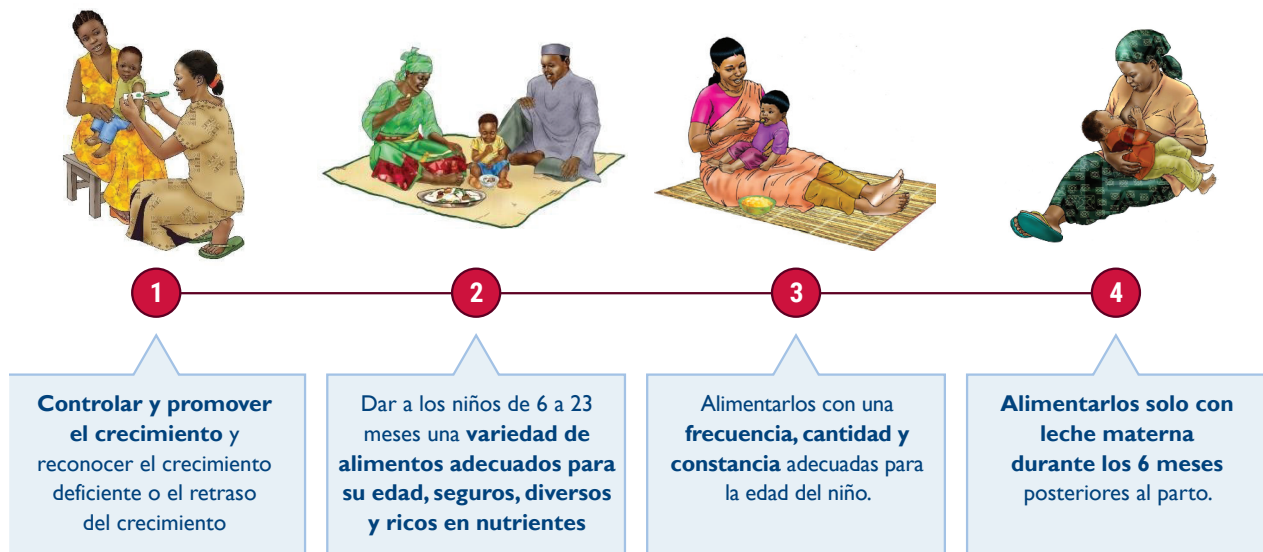


## USO DE LAS EVALUACIONES PARA DESTACAR EL CSC EN LAS ACTIVIDADES SENSIBLES A LA NUTRICIÓN

A menudo, las evaluaciones reconocen los criterios de CSC solo cuando están vinculados a programas **específicos de nutrición** o cuando los cuidadores y sus familiares son los actores principales, como se indica en las siguientes conductas.

Al utilizar el CSC para abordar los retos de la nutrición, deben tenerse en cuenta las conductas de muchas otras personas dentro del sistema alimentario y de otros sectores, como el de agua, saneamiento e higiene (WASH); protección social y desarrollo de la primera infancia, y la sociedad civil. Estos actores suelen ser el centro de atención de los programas **sensibles a la nutrición**. Los programas sensibles a la nutrición pueden promover cambios de conductas en otros actores, además de los miembros del hogar, pero las evaluaciones no siempre están diseñadas para evaluar esto. Abordar barreras como el acceso a los alimentos, la seguridad, la asequibilidad y la toma de decisiones puede implicar la participación de agricultores, proveedores de alimentos, comerciantes y procesadores de alimentos tanto como de las personas que comprarán, prepararán y consumirán los alimentos. En la infografía [El cambio socioconductual ayuda a mejorar la nutrición \(USAID para el avance de la nutrición 2020\)](#) pueden analizarse otros actores de la nutrición y ejemplos de conductas.

FIGURA 16. EJEMPLO DE PROGRAMACIÓN ESPECÍFICA DE NUTRICIÓN



3 Para conocer más detalles, consulte el documento [Priorización de conductas nutricionales a nivel multisectorial](#) de USAID para el avance de la nutrición.

Es importante recordar a estos actores al realizar la evaluación de las iniciativas de CSC de una actividad. Al igual que los cuidadores y sus familiares, los agricultores, los proveedores de alimentos, los comerciantes, los procesadores de alimentos se ven afectados por factores internos y externos que influyen en su capacidad para practicar las conductas promovidas. Las actividades deben diseñarse y evaluarse para garantizar que se abordan las barreras del cambio conductual, que se ha segmentado adecuadamente al público y que participan los actores adecuados.

Sin embargo, muchos de estos criterios clave del CSC se pasan por alto y el cambio de conductas de estos actores sensibles a la nutrición no se reconoce como «trabajo de CSC». Las evaluaciones diseñadas a conciencia y ejecutadas con esta frecuente omisión en mente pueden ayudar a los programadores a identificar las áreas de los programas de CSC

FIGURA 17. ACTORES DEL SECTOR ALIMENTARIO IMPLICADOS EN LA NUTRICIÓN



sensibles a la nutrición que pueden reforzarse. Para ello, considere la posibilidad de formular las preguntas de evaluación en torno a la conducta de los actores del mercado, como agricultores, proveedores o procesadores de alimentos; pregunte si sus conductas han cambiado o no. También puede observar si el cambio en las conductas de los actores del mercado ha generado algún cambio de conducta en los hogares (si el objetivo de la actividad era lograr esto).



### Consejo para el diseño de evaluaciones

Al identificar el CSC sensible a la nutrición, consulte el plan SEE o las hojas de referencia de indicadores para verificar si hay indicadores que midan una acción específica, realizada por una persona/actor específico en un momento o lugar específico. Busque indicadores sobre agricultores, proveedores, trabajadores de la salud, etc. Consulte el anexo 7: Ejemplos de indicadores del CSC. En el anexo 3 se incluyen otros actores posibles: Cómo el CSC contribuye a mejorar la nutrición

Ejemplo: Porcentaje de agricultores que practicaron las intervenciones de la cadena de valor promovidas por la actividad en los últimos 12 meses (USAID 2017).

Si encuentra indicadores que podrían medir conductas sensibles a la nutrición, trabaje con los colegas pertinentes para indagar y considerar el diseño de una evaluación para medir los cambios en los factores y las conductas.



# Documentos del programa de CSC pertinentes para las evaluaciones

Saber dónde localizar la información que necesita para realizar una evaluación puede ser un primer paso útil. El cuadro 3 enumera los documentos comunes del programa que puede recopilar para buscar la información necesaria. Tenga en cuenta que muchos de estos documentos pueden superponerse. Por ejemplo, el plan de comunicación puede formar parte de la estrategia de CSC, sobre todo, en el caso de

un proyecto con un componente de comunicación pequeño. El documento sobre la secuencia conductual también podría formar parte de la estrategia de CSC.

Esta lista tiene carácter ilustrativo, y las actividades pueden tener nombres diferentes para describir cada documento. Utilice la descripción para averiguar si existe algún documento de este tipo.

**CUADRO 3. DOCUMENTOS DEL PROGRAMA DE CSC PARA EL DISEÑO DE LAS EVALUACIONES**

Documento	Dónde puedo buscar:					
	Conductas	Factores	Actores y personas influyentes	Criterios del CSC	Secuencia conductual	CSC en actividades sensibles a la nutrición
<b>Estrategia del CSC:</b> Sirve como hoja de ruta sobre qué conductas cambiará el proyecto, por qué se priorizan esas conductas, cómo abordará el proyecto los factores influyentes y los resultados esperados.	X	X	X	X	X	
<b>Plan de comunicación del CSC:</b> Es una pieza clave del plan de implementación detallado más amplio, específico para la comunicación. Las actividades de comunicación del CSC suelen formar parte de un programa y pueden abarcar desde la comunicación interpersonal y el asesoramiento hasta eventos comunitarios y medios masivos de comunicación (p. ej., radio o redes sociales).	X	X	X	X	X	
<b>Plan de implementación del CSC o de una actividad más amplia:</b> Pone en marcha la estrategia de CSC y divide cada actividad en etapas identificables y realistas. El plan para las actividades de CSC puede ser independiente o formar parte de un plan de ejecución de proyecto multisectorial más amplio.	X	X	X	X	X	
<b>Documento de secuencias conductuales o Secuencia de impacto del programa (SIP):</b> Describe la relación causal entre las actividades y los productos/resultados, así como la forma en que se prevé que su relación logre el propósito y el objetivo de la actividad.	X	X	X	X	X	
<b>Informes de investigación formativa o revisión bibliográfica inicial:</b> Resume la investigación realizada durante la elaboración de un programa para ayudar a seleccionar y conocer las conductas y las posibles pequeñas acciones realizables.	X	X	X	X		
<b>Teoría del cambio:</b> Esboza una serie hipotética de cambios que se prevén en un contexto dado como resultado de acciones integradas específicas. Proporciona una visión general de los resultados previstos del programa a nivel estratégico y sirve para que los evaluadores conozcan los resultados previstos del programa, los factores, el público y las iniciativas programáticas relacionadas.	X	X	X	X	X	X
<b>Plan SEE:</b> Sirve para supervisar el avance de un programa hacia su objetivo previsto. El plan SEE debe contener información clave sobre los indicadores actuales que el programa está supervisando, como definiciones, fuentes de datos, frecuencia de notificación de datos y objetivos relevantes. Sirve para que los evaluadores conozcan los productos, los resultados, el impacto y la disponibilidad de datos del programa.						X

---

# Conclusión

Las evaluaciones de programas de calidad son fundamentales para establecer qué hace que un abordaje de CSC sea eficaz. El objetivo de esta guía es respaldar el proceso de realización de evaluaciones para programas de nutrición que incluyan componentes de CSC. La evaluación de programas con un componente de CSC requiere una comprensión cabal de los objetivos subyacentes de las conductas. El documento de la teoría del cambio, el alcance del trabajo, el plan SEE y el documento de secuencia de impacto del programa deben servir de base para el tipo de evaluación y las preguntas de evaluación elaboradas.

A la hora de recopilar datos para elaborar la evaluación, los evaluadores deben tratar de utilizar métodos mixtos. Los datos de supervisión establecidos combinados con datos cualitativos, como los obtenidos de las entrevistas, pueden servir para tener un conocimiento del programa. Entre los posibles encuestados se incluyen los participantes primarios del programa, las personas influyentes y las partes interesadas que podrían observar un cambio.

Los evaluadores también deben tener en cuenta si se ha segmentado el público del programa y cómo el programa ha abordado esos segmentos individuales.

El contexto social de un programa sustenta los resultados de cualquier abordaje. Es esencial determinar cómo puede influir el contexto social en el éxito del programa. Las redes de pares, los líderes culturales y religiosos y los embajadores de la comunidad son encuestados posibles de importancia. Los cambios en los factores de influencia también deben destacarse en la evaluación.

Sin evaluaciones sólidas del CSC en nutrición, los donantes, los programadores y los planificadores carecen de información para tomar decisiones estratégicas o hacer adaptaciones que podrían servir para mejorar los resultados de nutrición y reducir la morbilidad. Con esta guía, los responsables de la implementación de evaluaciones pueden garantizar una alta calidad de las evaluaciones de CSC en nutrición.

# Bibliografía

Breakthrough-ACTION Project. s. f. *How-to Guide: Provider Behavior Assessment for Social and Behavior Change*. The Compass for SBC. Consulta: 15 de julio de 2021. <https://www.thecompassforsbc.org/how-to-guides/provider-behavior-assessment-social-and-behavior-change>

Breakthrough ACTION. s. f. *How-to Guide: Provider Behavior Assessment for Social and Behavior Change*. Compass. Consulta: 10 de febrero de 2022. <https://www.thecompassforsbc.org/how-to-guides/provider-behavior-assessment-social-and-behavior-change>

Bhutta, Zulfiqar, Jai K Das, Arjumand Rizvi, Michelle F Gaffey, Neff Walker, Prof Susan Horton, Prof Patrick Webb, et al. 2013. "Evidence-based interventions for improvement of maternal and child nutrition: what can be done and at what cost?" *The Lancet*. [http://dx.doi.org/10.1016/S0140-6736\(13\)60996-4](http://dx.doi.org/10.1016/S0140-6736(13)60996-4)

Dougherty, Leanne and Komlan Edan. 2020. "Leveraging M&E Systems to Improve SBC Programme Performance." Presentation, Agriculture, Nutrition, and Health Academy. Consulta: 1 de febrero de 2022. <https://www.ahn-academy.org/community/events/webinar-leveraging-me-systems-improved-sbc>

Health Communication Capacity Collaborative. s. f. "Why Social and Behavior Change Communication?" Sitio web de Health Communication Capacity Collaborative. <https://healthcommcapacity.org/about/why-social-and-behavior-change-communication/>

PRB (Population Reference Bureau). 2017. "The Gender Integration Continuum." Consulta: 17 de febrero de 2022. [https://www.igwg.org/wp-content/uploads/2017/12/17-418-GenderContTraining-2017-12-12-1633\\_FINAL.pdf](https://www.igwg.org/wp-content/uploads/2017/12/17-418-GenderContTraining-2017-12-12-1633_FINAL.pdf)

Ruel, Marie T., et al. 2018. "Nutrition-Sensitive Agriculture: What Have We Learned so Far?" *Global Food Security*. Elsevier. Consulta: 17 de febrero de 2022. <https://www.sciencedirect.com/science/article/pii/S221191241730127X>

Ruel, Marie T. 2013. "Nutrition-sensitive interventions and programmes: how can they help to accelerate progress in improving maternal and child nutrition?" *The Lancet*. [http://dx.doi.org/10.1016/S0140-6736\(13\)60843-0](http://dx.doi.org/10.1016/S0140-6736(13)60843-0)

The Manoff Group y USAID (U.S. Agency for International Development). s. f. *Think | Big: Behavior Integration Guidance*. Consulta: 15 de marzo de 2022. [https://thinkbigonline.org/action/document/download?document\\_id=238](https://thinkbigonline.org/action/document/download?document_id=238)

The Passages Project y USAID (U.S. Agency for International Development). 2021. *Adaptive Management Learning and Action Approaches to Implementing Norms-shifting Interventions*. Institute for Reproductive Health, Georgetown University. Consulta: 15 de marzo de 2022. [https://irh.org/resource-library/adaptive-management-brief/?mc\\_cid=66119e8e4c&mc\\_eid=c075385406](https://irh.org/resource-library/adaptive-management-brief/?mc_cid=66119e8e4c&mc_eid=c075385406)

The Passages Project y USAID (U.S. Agency for International Development). 2021. *Social Norms Lexicon*. Align. Consulta: 16 de febrero de 2022. <https://www.alignplatform.org/resources/social-norms-lexicon>

USAID BHA (Bureau for Humanitarian Assistance). 2020. "Technical Guidance for Monitoring, Evaluation, and Reporting for Resilience Food Security Activities V2.0." Washington, DC: USAID. Consulta: 17 de febrero de 2022. [https://www.usaid.gov/sites/default/files/documents/USAID-BHA\\_RFSA\\_ME\\_Guidance\\_May\\_2021.pdf](https://www.usaid.gov/sites/default/files/documents/USAID-BHA_RFSA_ME_Guidance_May_2021.pdf)

USAID para el avance de la nutrición. 2019. *USAID Advancing Nutrition Gender Equality Strategy*. Arlington, VA: USAID Advancing Nutrition. [https://www.advancingnutrition.org/sites/default/files/2020-07/usaid\\_advancing\\_nutrition\\_gender\\_equality\\_strategy.pdf](https://www.advancingnutrition.org/sites/default/files/2020-07/usaid_advancing_nutrition_gender_equality_strategy.pdf)

USAID para el avance de la nutrición. 2020. *Behaviors to Improve Nutrition*. Arlington, VA: USAID Advancing Nutrition. [https://www.advancingnutrition.org/sites/default/files/2020-05/behaviors\\_to\\_improve\\_nutrition\\_infographic.pdf](https://www.advancingnutrition.org/sites/default/files/2020-05/behaviors_to_improve_nutrition_infographic.pdf)

USAID para el avance de la nutrición. 2020. *Program Guidance on Engaging Family Members*. Arlington, VA: USAID Advancing Nutrition. <https://www.advancingnutrition.org/resources/program-guidance-engaging-family-members>

USAID para el avance de la nutrición. 2020. *Social and Behavior Change Do's and Don'ts: Getting It Right for Multi-Sectoral Nutrition Programming*. Arlington, VA: USAID Advancing Nutrition. <https://www.advancingnutrition.org/resources/social-and-behavior-change-dos-and-donts-getting-it-right-multi-sectoral-nutrition>

USAID para el avance de la nutrición. 2021. *Monitoring Social and Behavior Change for Multi-Sectoral Nutrition*. Arlington, VA: USAID Advancing Nutrition. <https://www.advancingnutrition.org/resources/monitoring-social-and-behavior-change-multi-sectoral-nutrition>

USAID (U.S. Agency for International Development ). 2014. *USAID Multi-Sectoral Nutrition Strategy 2014–2025*. Washington, DC: USAID. <https://www.usaid.gov/nutrition-strategy>

USAID (U.S. Agency for International Development). 2021. *Social and Behavior Change*. Consulta: 16 de febrero de 2021. <https://www.usaid.gov/what-we-do/global-health/cross-cutting-areas/social-and-behavior-change>.

USAID (U.S. Agency for International Development). 2020. *How to Use the Global Nutrition Behavior Profiles*. Washington, DC: USAID. [https://thinkbigonline.org/action/document/download?document\\_id=230#:~:text=The%20Global%20Nutrition%20Behavior%20Profiles%20describe%20a%20set%20of%20nutrition,focus%20on%20stunting%20and%20wasting](https://thinkbigonline.org/action/document/download?document_id=230#:~:text=The%20Global%20Nutrition%20Behavior%20Profiles%20describe%20a%20set%20of%20nutrition,focus%20on%20stunting%20and%20wasting).

USG (U.S. Government). 2021. *U.S. Government Food Security Strategy Fiscal Year 2022–2026*. Washington, DC: Feed the Future Initiative. <https://www.usaid.gov/what-we-do/agriculture-and-food-security/us-government-global-food-security-strategy>

WASHplus. 2015. “Small Doable Actions: A Feasible Approach to Behavior Change.” USAID/WASHplus Project. [http://www.washplus.org/sites/default/files/sda-learning\\_brief2015.pdf](http://www.washplus.org/sites/default/files/sda-learning_brief2015.pdf)

# Anexo I: Glosario de términos

**Actividad:** Programa de desarrollo financiado por USAID.

**Actor:** Persona que practica una conducta.

**Segmentación del público:** La clasificación de grupos focales con necesidades, valores o características semejantes para la implementación de actividades o programas. La segmentación debe tener en cuenta los públicos que generarán el mayor impacto en el resultado deseado (adaptado de Dougherty y Edan 2020).

**Barreras:** Los factores que se encuentran dentro o fuera de la esfera inmediata de control o influencia de una persona y que dificultan su capacidad para emprender conductas de forma eficaz (Breakthrough ACTION Project 2021).

**Conducta:** Una acción realizada por una persona/actor específico en un momento o lugar específico. Para conductas específicas de nutrición, consulte la publicación de USAID Advancing Nutrition Conductas para mejorar la nutrición (USAID 2020).

**Factores (a veces denominados «impulsores»):** Elementos que se encuentran dentro o fuera de la esfera inmediata de control o influencia de una persona y que afectan su capacidad para emprender conductas de forma eficaz (Breakthrough ACTION Project 2021).

**Conductas generales de nutrición:** Conjunto de conductas específicas de nutrición que se consideran estrechamente vinculadas a la posibilidad de cumplir el objetivo de reducir la desnutrición en los niños pequeños, con especial atención al retraso del crecimiento y la emaciación (USAID 2020).

**Persona influyente:** Una persona que inspira u orienta las acciones de otras personas.

**Motivadores:** Factores dentro o fuera de la esfera inmediata de control o influencia de una persona que la incentivan a emprender determinadas conductas (Breakthrough ACTION 2021).

**CSC en nutrición:** Actividades que pretenden cambiar las conductas relacionadas con la nutrición (por ejemplo, selección de alimentos variados, producción de cultivos, lactancia materna) abordando factores como los conocimientos, las actitudes y las normas (USAID 2021).

**Sensibles a la nutrición:** Actividades que apuntan a las causas subyacentes y básicas de la desnutrición para mejorar la seguridad alimentaria y la nutrición. Pueden incluir causas dentro de los sectores de la agricultura, las redes de protección social, el desarrollo infantil temprano y la escolarización (Ruel 2014).

**Específicas de nutrición:** Actividades dirigidas a las causas inmediatas de la desnutrición: consumo insuficiente de alimentos y mala salud (Bhutta 2013).

**Conductas prioritarias o priorizadas:** Conductas seleccionadas por los diseñadores o implementadores del programa como el centro de una actividad o iniciativa determinada, fundadas en la evidencia.

**Pequeña acción realizable:** Una conducta que, si se practica de forma constante y correcta, generará una mejora de la salud personal y pública. Si bien la conducta puede no ser una «práctica ideal», es probable que más hogares la adopten porque se considera factible dentro del contexto local (WASHplus 2015).

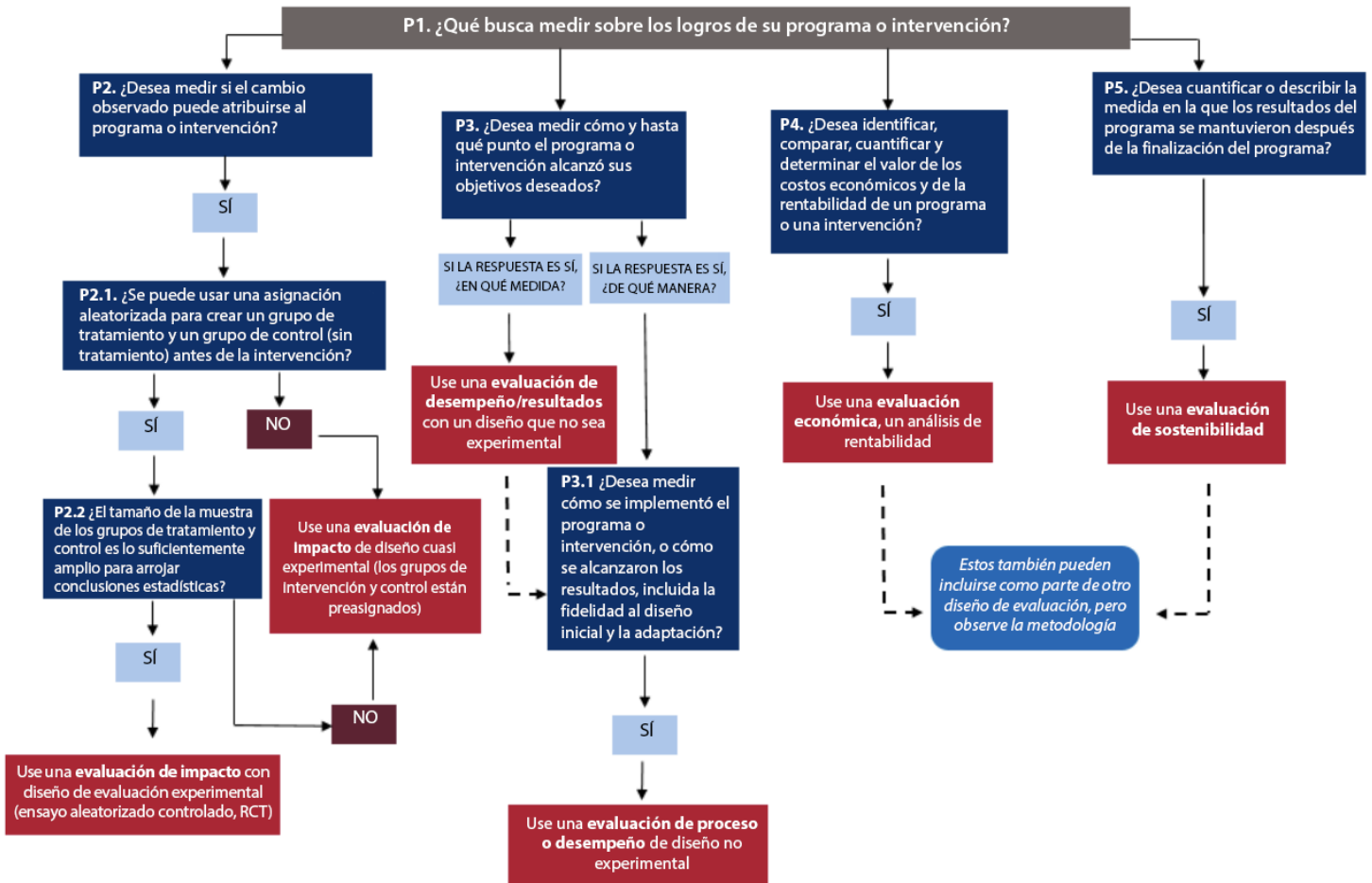
**Cambio socioconductual (CSC):** Actividades que tratan de cambiar las conductas abordando factores como los conocimientos, las actitudes y las normas (USAID 2021).

**Comunicación del cambio socioconductual (CCSC):** El uso de la comunicación para cambiar conductas, incluido el uso de servicios, influyendo positivamente en el conocimiento, las actitudes y las normas sociales. Anteriormente conocida como comunicación del cambio conductual. (Health Communication Capacity Collaborative y USAID s. f.)

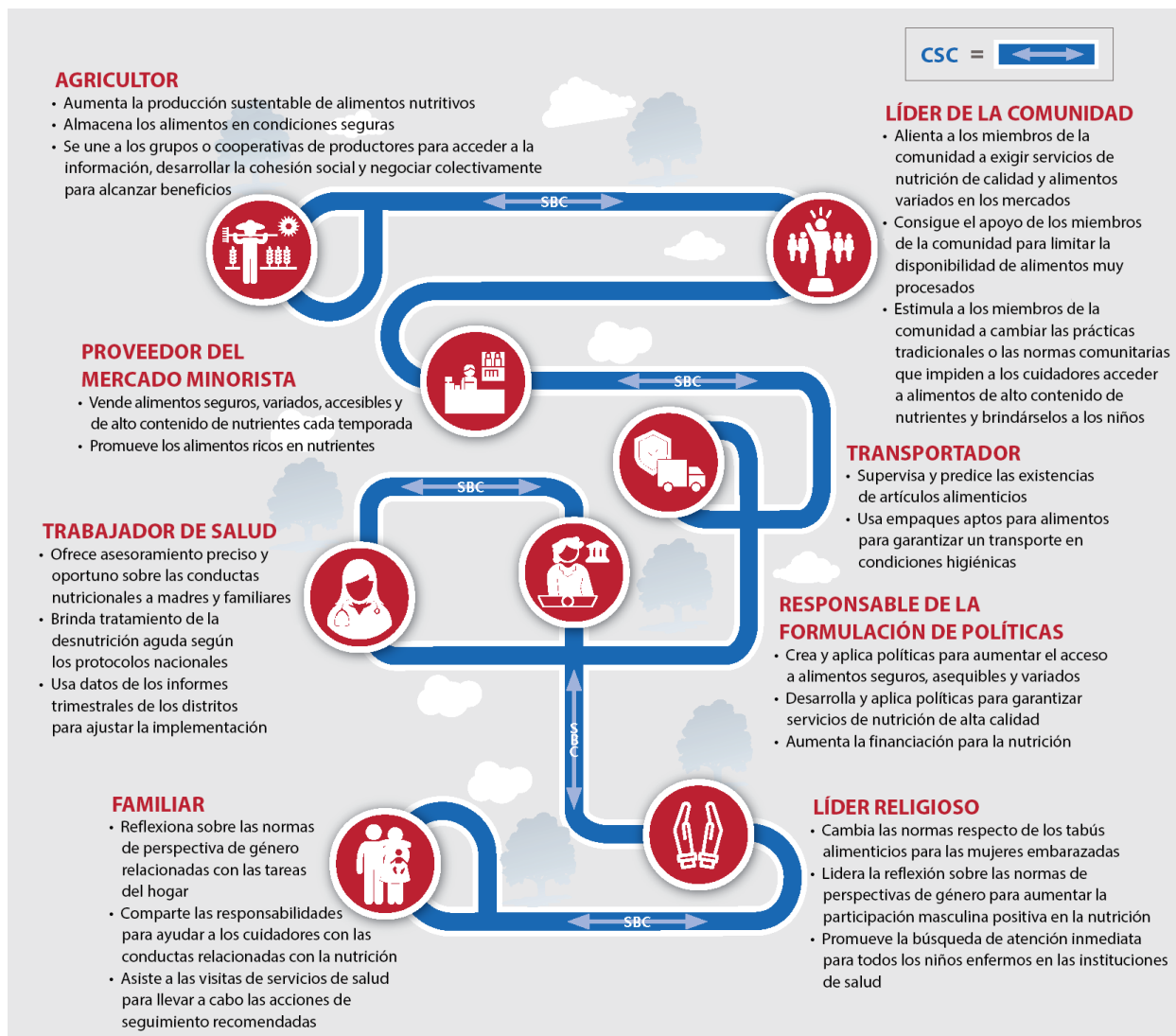
**Normas sociales:** Las normas sociales son las reglas informales percibidas, en su mayoría no escritas, que definen las acciones aceptables, apropiadas y obligatorias dentro de un determinado grupo o comunidad. Las normas sociales se aprenden, a veces de forma explícita, pero a menudo implícita, y evolucionan con el tiempo. Las normas sociales pueden fomentar o desalentar conductas y, como resultado, influir en el bienestar individual y comunitario (The Passages Project 2021).



# Anexo 2: El instrumento de planificación de evaluaciones de nutrición para las misiones de USAID



# Anexo 3. Cómo el CSC contribuye a mejorar la nutrición



# Anexo 4. Factores que afectan las conductas de nutrición a nivel multisectorial



# Anexo 5. Conductas para mejorar la nutrición



## ALIMENTACIÓN Y ATENCIÓN DURANTE EL EMBARAZO

- Comer cantidades suficientes de alimentos con la frecuencia adecuada
- Consumir diariamente una variedad de alimentos seguros, diversos y ricos en nutrientes en las comidas y los refrigerios
- Completar un ciclo completo de atención prenatal de calidad



## LACTANCIA MATERNA

- Comenzar a amamantar en la hora siguiente al parto
- Alimentar solo con leche materna durante los 6 meses posteriores al parto
- Seguir amamantando hasta que los niños tengan al menos 2 años



## ALIMENTACIÓN COMPLEMENTARIA PARA NIÑOS

- Alimentar con una frecuencia, cantidad y constancia adecuadas para la edad del niño
- Dar a los niños de 6 a 23 meses una variedad de alimentos adecuados para su edad, seguros, diversos y ricos en nutrientes
- Preparar los alimentos y alimentar a los niños de forma higiénica
- Alimentar de forma receptiva



## ALIMENTACIÓN DURANTE Y DESPUÉS DE LA ENFERMEDAD

- Procurar que los niños sigan alimentándose con leche materna y comiendo cuando están enfermos
- Proporcionar una alimentación de recuperación durante 2 semanas después de la enfermedad



## OTRA ATENCIÓN PREVENTIVA

- Administrar a los lactantes y niños menores de 2 años un ciclo completo de vacunas
- Controlar y promover el crecimiento y reconocer el crecimiento deficiente o el retraso del crecimiento



## TRATAMIENTO DE LA DIARREA Y LA EMACIACIÓN

- Tratar adecuadamente la diarrea al inicio de los síntomas
- Atender inmediatamente la desnutrición aguda (emaciación)

Adaptado de ACCELERATE

# Anexo 6. Nuevos instrumentos para la creación de programas de cambio socioconductual en nutrición de calidad

El cambio socioconductual (CSC) de calidad es clave para lograr resultados en materia de nutrición. [El CSC es el hilo que une los sectores y las estrategias de nutrición](#). Tanto si una actividad pretende mejorar el estado nutricional de mujeres y niños, fomentar comunidades más resilientes o aumentar la disponibilidad de alimentos seguros, asequibles y nutritivos, las conductas individuales están en el centro de la solución.

La mayoría de los programas de nutrición pretenden utilizar criterios de CSC de calidad, pero, con frecuencia, omiten pasos clave. El CSC en nutrición es particularmente difícil debido a la naturaleza de las conductas: pequeñas, frecuentes y de carácter acumulativo.

Sobre la base de las experiencias y lecciones aprendidas de sus socios, USAID para el avance de la nutrición está desarrollando un conjunto de herramientas prácticas para unificar el diseño, la implementación, la supervisión y la evaluación de los programas de CSC en nutrición en los sistemas alimentarios y de salud. Estas herramientas se presentaron por primera vez durante un [webinario en diciembre de 2020](#) y están destinadas a respaldar cada uno de los seis pasos de la programación del CSC.



## PASO 1: PRIORIZAR CONDUCTAS

La priorización de conductas es el primer paso en el diseño del programa. No importa el grado de formación del equipo de CSC de un programa, ningún programa puede hacerlo todo. Para ayudar con este paso, destacamos las seis [conductas fundamentales específicas de nutrición \(inglés\) \(francés\)](#) que, según las investigaciones, conducen a mejores resultados de nutrición.

Estas conductas también pueden desglosarse en función de los contextos locales y de nuevas investigaciones. La lista sirve para pensar en la gama de conductas específicas de la nutrición que un programa podría abordar y puede ayudar a iniciar el establecimiento de prioridades. La herramienta [Priorización de conductas nutricionales a nivel multisectorial](#) presenta un proceso sencillo por pasos que sirve para limitar el abordaje y evitar sobrecargar o abrumar a las personas y los programas. Las conductas prioritarias guían la investigación formativa y el desarrollo de estrategias de CSC para lograr el cambio socioconductual previsto.

## PASO 2: PLANIFICAR Y LLEVAR A CABO LA INVESTIGACIÓN

Utilice el instrumento [Factores que afectan las conductas de nutrición a nivel multisectorial \(inglés\) \(francés\)](#) para examinar la bibliografía sobre las principales barreras y facilitadores o «factores» que influyen en una persona a la hora de practicar y mantener las conductas prioritarias. Luego, centre cualquier investigación formativa en torno a los vacíos de la bibliografía para comprender mejor a las personas y su contexto.

## PASO 3: DISEÑAR UNA ESTRATEGIA DE CAMBIO SOCIOCONDUCTUAL EN NUTRICIÓN

Junto con las conductas prioritarias y la investigación formativa, el instrumento [Uso de la investigación para diseñar una estrategia de CSC](#) puede ayudar a organizar y sintetizar la investigación en una estrategia de CSC fundada en la evidencia. Puede encontrar ejemplos de estrategias en el [sitio web del proyecto SPRING de USAID](#).



Una estrategia de CSC proporciona una hoja de ruta para garantizar que las intervenciones aborden los factores críticos y se coordinen para lograr resultados, incluido el cambio de conductas prioritarias. Es la base para la implementación, la supervisión y la evaluación de actividades satisfactorias.

#### **PASO 4: PLANIFIQUE LA IMPLEMENTACIÓN Y LA SUPERVISIÓN, EVALUACIÓN Y EDUCACIÓN**

Utilice la lista [Definición de las competencias del cambio socioconductual en la nutrición a nivel multisectorial \(inglés\)](#) ([versión en francés](#)) para orientar las decisiones de contratación, identificar áreas para el fortalecimiento de la capacidad y realizar un seguimiento de los cambios en el desempeño a lo largo del tiempo. La [Lista de competencias de los trabajadores de salud comunitarios para el cambio socioconductual en nutrición \(inglés\)](#) ([versión francesa](#)) también puede ayudar a planificar el fortalecimiento de la capacidad de los trabajadores de salud comunitarios y otras personas que trabajan en la primera línea.

Otro elemento clave del CSC de calidad es la supervisión de los factores y las conductas prioritarias, para lo que puede resultar útil el instrumento [Supervisión del CSC en la nutrición multisectorial](#). Este documento lo guiará para identificar los indicadores adecuados, seleccionar y aplicar métodos, analizar resultados y hacer adaptaciones.

#### **PASO 5: IMPLEMENTAR, SUPERVISAR Y ADAPTAR**

La implementación del CSC es tan importante como un diseño de calidad para llegar a los resultados. El documento [Lo que se debe y lo que no se debe hacer](#)

[en materia de cambio socioconductual: Hacer las cosas bien en los programas de nutrición multisectorial](#) recuerda las buenas prácticas de implementación y los problemas que deben evitarse. Este recurso puede servir para identificar las áreas que deben examinarse y ajustarse según sea necesario para mejorar la calidad en cada etapa.

#### **PASO 6: EVALUAR**

Las evaluaciones sólidas también son fundamentales para lograr un CSC de calidad. Utilice el plan SEE y la Guía para el diseño de evaluaciones de iniciativas sobre cambio socioconductual en las actividades de nutrición [[enlace próximamente](#)] para gestionar una evaluación que demuestre el avance hacia los objetivos.

Puede lograr un CSC de calidad tomando estas medidas:

- Priorice las conductas que tendrán un impacto en el resultado previsto.
- Aborde los factores más importantes que influyen en las conductas nutricionales prioritarias.
- Cree actividades con una secuencia clara y vinculada entre conductas, factores e intervenciones, y adáptelas de manera continua.

Estos instrumentos sirven para orientar los diferentes pasos para diseñar, implementar, supervisar y evaluar programas de CSC de calidad. USAID para el avance de la nutrición continuará desarrollando instrumentos prácticos y fáciles de usar y otros recursos para respaldar el CSC de calidad a lo largo del ciclo del programa y promover la nutrición multisectorial.

# Anexo 7: Ejemplos de indicadores del CSC

ELEMENTO DE LA SECUENCIA DE IMPACTO	EJEMPLOS DE INDICADORES	FUENTE DEL INDICADOR
<b>Objetivo del programa</b>	Tasa de mortalidad de menores de 5 años	<a href="#">Organización Mundial de la Salud 2021</a>
	Prevalencia de inseguridad alimentaria moderada o grave	<a href="#">Banco Mundial 2021</a>
<b>Resultado de nutrición</b>	Prevalencia de emaciación en niños menores de 5 años (0–59 meses)	<a href="#">Organización Mundial de la Salud 2021</a>
	Prevalencia de retraso del crecimiento en niños menores de 5 años (0–59 meses)	<a href="#">Organización Mundial de la Salud 2021</a>
<b>Conducta</b>	Porcentaje de hogares en las zonas de destino que practican el uso correcto de las tecnologías recomendadas para el tratamiento del agua en el hogar [HL. 8.2-6]	Oficina de Asistencia Humanitaria de USAID 2021 (Indicador estándar F)
	Porcentaje de mujeres participantes en actividades agrícolas sensibles a la nutrición del Gobierno de EE. UU. que tienen una alimentación variada mínima [EG.3.3-10].	USAID 2015 (Food For Peace/ <a href="#">Feed The Future 2016</a> / Indicador estándar)
	Porcentaje de hogares que utilizan instalaciones de saneamiento mejoradas	Oficina de Asistencia Humanitaria de USAID 2021 (Actividad sobre resiliencia y seguridad alimentaria)
	Número de personas en el sistema agrícola que han aplicado prácticas o tecnologías de gestión mejoradas con ayuda del Gobierno de los EE. UU. [E.G.3.2-24].	Oficina de Asistencia Humanitaria de USAID 2021 (Indicador estándar F)
	Número de agricultores que practican las actividades de la cadena de valor con asistencia del Gobierno de los EE. UU.	<a href="#">USAID 2017</a>
<b>Factores</b>	Costo de la suficiencia de nutrientes (CoNA) como porcentaje del gasto en alimentos de los hogares	<a href="#">Organización de las Naciones Unidas para la Agricultura y la Alimentación, s. f.</a>
	Porcentaje de mujeres actualmente casadas o en unión libre que participan en la toma de decisiones para el cuidado de su propia salud, para las principales compras del hogar y para las visitas a su familia o parientes	<a href="#">Banco Mundial 2021</a>
	Número de personas que obtienen acceso a servicios básicos de agua potable como resultado de la asistencia del Gobierno de EE. UU. [HL.8.1-1].	<a href="#">Manual de indicadores de la Oficina de Asistencia Humanitaria 2021</a> (Indicador estándar F)
	Porcentaje de público que cree que la práctica/producto recomendado reducirá su riesgo	<a href="#">Evaluación MEASURE 2018</a>
<b>Criterios del CSC</b>	Número de niños menores de cinco años cuyos padres/madres/ cuidadores recibieron intervenciones de comunicación para el cambio conductual que promueven conductas esenciales de alimentación de lactantes y niños pequeños	Estrategia Multisectorial de Nutrición de USAID (2018).
	Porcentaje del público que informa haber estado expuesta a mensajes sobre nutrición en radio, televisión, plataformas electrónicas o materiales impresos	Adaptado de la Evaluación MEASURE 2018
	Número de niños menores de 2 años (0–23 meses) beneficiados con actividades de la comunidad a través de programas de nutrición respaldados por el Gobierno de los EE. UU. [HL.9-2]	<a href="#">Manual de indicadores de la Oficina de Asistencia Humanitaria 2021</a> (Indicador estándar F)



**USAID**  
FROM THE AMERICAN PEOPLE

#### **USAID PARA EL AVANCE DE LA NUTRICIÓN**

Implementado por:  
JSI Research & Training Institute, Inc.  
2733 Crystal Drive  
4th Floor  
Arlington, VA 22202

Teléfono: 703-528-7474  
Correo electrónico: [info@advancingnutrition.org](mailto:info@advancingnutrition.org)  
Sitio web: [advancingnutrition.org](http://advancingnutrition.org)

Marzo 2022

USAID para el avance de la nutrición es el proyecto sobre nutrición multisectorial emblemático de la agencia, que aborda el origen de la desnutrición para salvar vidas y mejorar el desarrollo y la salud a largo plazo.

---

Este documento fue elaborado para la Agencia de los Estados Unidos para el Desarrollo Internacional. Fue preparado conforme a los términos del contrato 7200AA18C00070 otorgado a JSI Research & Training Institute, Inc. El contenido es responsabilidad de JSI y no necesariamente refleja la opinión de USAID o del Gobierno de los Estados Unidos.